

Strategaeth Atal a Chymorth
Cynnar Wrecsam ar gyfer
Plant, Pobl Ifanc
a Theuluoedd

2023-2026

'Cynnar a Gyda'n Gilydd'

Fersiwn Gweithwyr Proffesiynol



NHS
WALES
GIG
CYMRU

Bwrdd Iechyd Prifysgol
Betsi Cadwaladr
University Health Board



HEDDLU
GOGLEDD CYMRU
NORTH WALES
POLICE



AVOW

Association of Voluntary Organisations in Wrexham
Cymdeithas Mudiadau Gwirfoddol Wrecsam



wrexham
COUNTY BOROUGH COUNCIL
CYNGOR BWRDEISTREF SIROL
wrecsam

Cynnwys

Cyflwyniad	3
Ein Gweledigaeth	6
Yr hyn rydym ni'n ei wybod am Wrecsam	7
Ein Blaenoriaethau	9
Blaenoriaeth 1 :	10
Blaenoriaeth 2 :	12
Blaenoriaeth 3 :	14
Blaenoriaeth 4 :	16
Blaenoriaeth 5 :	18
Sut allwch chi gymryd rhan!	20
Y Partneriaid	21
Atodiadau	22



Cyflwyniad

Beth yw Atal a Chymorth Cynnar?

Adnabod anawsterau pan fyddant yn dechrau ymddangos gyntaf a chynnig y math cywir o gymorth er mwyn i blant, pobl ifanc a theuluoedd fod yn hapus, iach a diogel a datblygu'r gwytnwch, hyder ac annibyniaeth sydd ei angen i gymryd rheolaeth o'u bywydau eu hunain.



Pam bod Atal a Chymorth Cynnar yn Bwysig?

Oherwydd bod rhai teuluoedd angen cymorth i fod yn hapus, iach ac i deimlo'n ddiogel ac i'r plant wneud yn dda. A dangoswyd mai cael ychydig o gymorth cyn gynted â phosib pan fo unrhyw anawsterau yn dechrau yw'r ffordd orau i wneud hyn.



Pam bod arnom ni angen Strategaeth?

Er mwyn i bawb yn Wrecsam sy'n gweithio gyda phlant, pobl ifanc a theuluoedd ganolbwyntio ar yr un blaenoriaethau.

Hefyd, bod plant, pobl ifanc a theuluoedd yn gwybod beth i'w ddisgwyl.

Ac er mwyn i bartneriaid ddeall pa fath o ddarpariaeth sy'n gwneud gwahaniaeth i blant, pobl ifanc a theuluoedd.

Hon yw strategaeth Partneriaeth Atal a Chymorth Cynnar Wrecsam a bydd yn ein helpu ni i

- Sylwi pan fo plant, pobl ifanc a'u teuluoedd yn cael pethau'n anodd
- Gwella'r gefnogaeth sydd ar gael i deuluoedd Wrecsam
- Gwneud yn siŵr bod pobl yn gwybod pa gefnogaeth sydd ar gael ac yn gallu derbyn cymorth yn gyflym a rhwydd
- Gweld a yw pethau'n gwella
- Ychwanegu gwerth i'r gwaith atal a chymorth cynnar ardderchog sydd eisoes yn digwydd

Mae'r sefydliadau sy'n rhan o'r bartneriaeth hon wedi'u rhestru ar ddiwedd y strategaeth.



Mae 'Ni' yn y strategaeth hon yn golygu'r bartneriaeth hon, a fydd yn goruchwyllo gweithrediad y strategaeth hon a'i chynllun gweithredu, a gefnogir gan amrywiaeth o weithgorau. Bydd y bartneriaeth yn cynnal adolygiad blynyddol o'r cynnydd a wnaed.

Mae'r bartneriaeth yn cydnabod bod rhai ffactorau y tu hwnt i'w rheolaeth sy'n effeithio'n uniongyrchol ar deuluoedd, felly bydd yn canolbwyntio ar y meysydd hynny lle gall gael effaith. Rydym hefyd yn cydnabod fod ffactorau cymdeithasol, economaidd ac amgylcheddol yn dylanwadu ar iechyd, lles ac anghydraddoldebau.

Mae'r agwedd hon yn ein hannog i ofyn rhai cwestiynau anodd a gweithio gyda phobl gwahanol er mwyn ehangu'r dewisiadau sydd ar gael i ni a chreu atebion mwy boddhaol a hir dymor i broblemau parhaus, gan gytuno ar ddiben cyffredin y gallwn oll gydweithredu arno i greu gwir newid.

Mae'r strategaeth hon wedi'i llunio ar gyfer gweithwyr proffesiynol sy'n gweithio gyda phlant, pobl ifanc a theuluoedd yn Wrecsam.



Ein Gweledigaeth

Cydweithio i ddarparu' r cymorth cywir ar y cyfle cyntaf, i wneud yn siŵr bod plant, pobl ifanc a' u teuluoedd yn hapus, iach ac yn gwneud yn dda.

Felly beth sy'n helpu plant, pobl ifanc a theuluoedd i wneud yn dda?

Mae Llywodraeth Cymru yn credu bod plant yn gwneud yn dda os ydyn nhw'n:

- Cael dechrau da mewn bywyd
- Cymryd rhan ac yn mwynhau dysgu
- Mwynhau ffyrdd o fyw iach
- Derbyn gofal ac yn ddiogel
- Gallu chwarae a chael hwyl
- Cael llais a chael eu trin â pharch
- Byw mewn cartref a chymuned braf
- Cael digon o arian

Mae pobl yn Wrecsam hefyd yn credu bod y pethau hyn yn bwysig.

Mae'r strategaeth hon yn gysylltiedig â Deddf Gwasanaethau Cymdeithasol a Llesiant (Cymru) 2014 sy'n nodi bod Atal yn weithred statudol, ac â Deddf Lles Cenedlaethau'r Dyfodol 2015 sy'n cynnwys Atal fel un o'i phum ffordd o weithio.

Yr hyn rydym ni'n ei wybod am Wrecsam

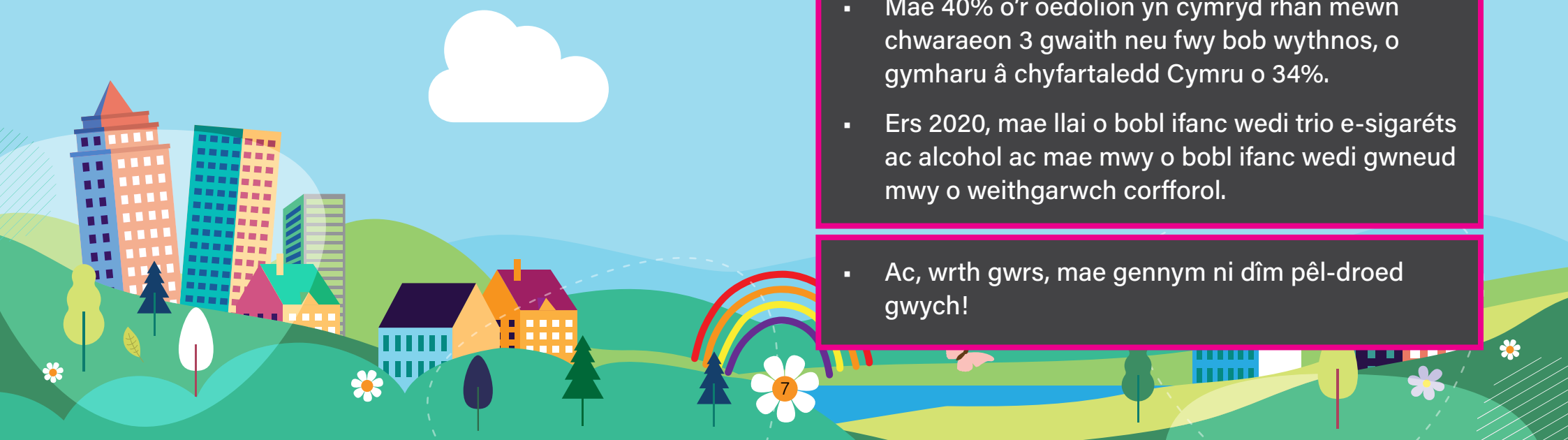
Wrecsam yw dinas fwyaf Gogledd Cymru, gyda phoblogaeth o oddeutu 135,100 o bobl, ac oddeutu 30,600 o'r rheiny'n 0-19 oed a 37,600 yn 0-24 oed.

Mae Wrecsam yn lle gwych i fyw ac mae llawer o bethau cadarnhaol yn cael eu cynnal i blant, pobl ifanc a'u teuluoedd.

Nodyn: mae'r data ar gyfer yr adran hon wedi'i gynnwys yn Atodiad 1.

Er enghraifft

- Mae gan Wrecsam lawer o barciau a chefn gwlad i bobl fwynhau: 37 man gwyrdd gwarchoddedig fel parciau gwledig Erddig a Tŷ Mawr.
 - Mae gan Wrecsam ystod eang o ddarpariaeth gymunedol wych gan amrywiaeth o bartneriaid i blant, pobl ifanc a theuluoedd.
 - Fel gweddill Cymru, mae 95% o'r plant wedi derbyn eu brechiadau imiwnedd erbyn eu pen-blwydd yn 1 oed.
 - Yn 2020/21, Wrecsam oedd â'r gyfradd isaf o droseddau a brofwyd wedi'u cyflawni gan blant a'r nifer isaf o rybuddion a dedfrydau llys a roddwyd i blant, yng Ngogledd Cymru.
 - Mae 40% o'r oedolion yn cymryd rhan mewn chwaraeon 3 gwaith neu fwy bob wythnos, o gymharu â chyfartaledd Cymru o 34%.
 - Ers 2020, mae llai o bobl ifanc wedi trio e-sigaréts ac alcohol ac mae mwy o bobl ifanc wedi gwneud mwy o weithgarwch corfforol.
- Ac, wrth gwrs, mae gennym ni dîm pêl-droed gwych!



Fodd bynnag, mae rhai pethau sy'n parhau i fod yn bryder, fel:

- Nifer y plant ar y Gofrestr Amddiffyn Plant.
- Nifer y plant sydd angen cymorth gan Wasanaethau Iechyd Meddwl Plant a Phobl Ifanc.
- Nifer y teuluoedd â phlant sy'n wynebu tloedi.

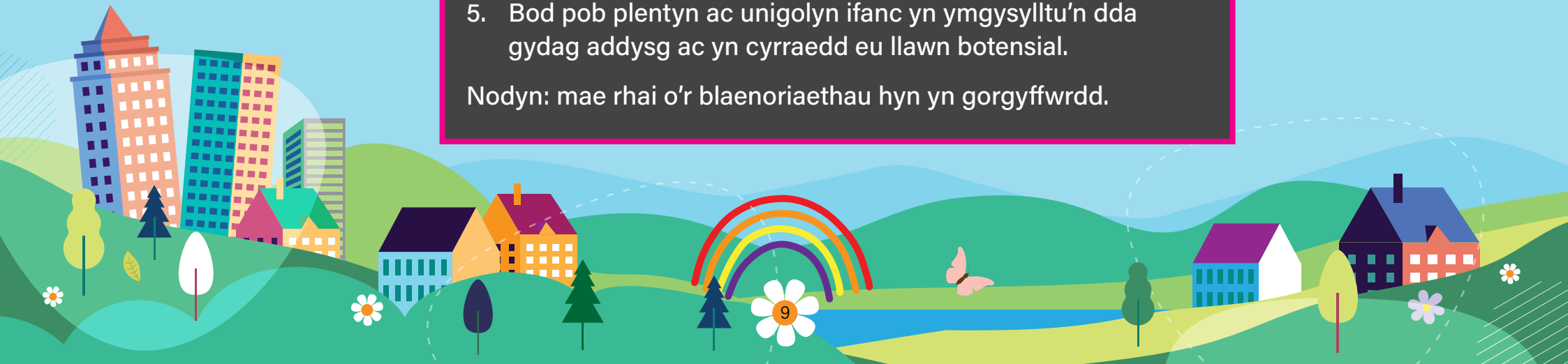


Ein Blaenoriaethau

Ar ôl edrych ar y data a siarad gyda theuluoedd, pobl ifanc a gweithwyr proffesiynol, rydym ni wedi cytuno i ganolbwyntio ar y 5 blaenoriaeth isod yn ystod y tair blynedd nesaf (2023–26). Mae 'blaenoriaethau' yn bethau pwysig ac rydym ni'n credu bod angen i ni gydweithio'n well i'w cyflawni.

1. Bod pob plentyn, unigolyn ifanc a'u teuluoedd yn mwynhau lles ac iechyd meddwl ac emosiynol da.
2. Bod pob baban, plentyn ac unigolyn ifanc yn gallu cyfathrebu'n effeithiol.
3. Bod pob plentyn, unigolyn ifanc a'u teuluoedd yn mwynhau perthnasoedd iach a chadarnhaol.
4. Bod gan bob plentyn, unigolyn ifanc a'u teuluoedd fynediad at safon byw dda.
5. Bod pob plentyn ac unigolyn ifanc yn ymgysylltu'n dda gydag addysg ac yn cyrraedd eu llawn botensial.

Nodyn: mae rhai o'r blaenoriaethau hyn yn gorgyffwrdd.



Blaenoriaeth 1 :

Bod pob plentyn, unigolyn ifanc a'u teuluoedd yn mwynhau lles ac iechyd meddwl ac emosiynol da.

Beth mae hyn yn ei olygu?

Mae hyn yn golygu bod plant, pobl ifanc a'u teuluoedd yn

- teimlo'n dda ac yn byw'n iach
- hapus ac yn teimlo'n gadarnhaol am eu bywydau
- mwynhau perthnasoedd da gyda theulu, ffrindiau a chymdogion
- ymdopi'n dda gydag anawsterau pan fyddant yn codi
- gofalu am eu hunain ac eraill

Os oes gan bobl iechyd emosiynol a meddyliol gwael, rydym ni'n tueddu i weld

- pobl sy'n ei chael yn anodd cymryd rhan lawn mewn bywyd dyddiol oherwydd salwch neu iechyd gwael
- pobl sydd ag anawsterau ag ymlyniad
- pobl sy'n teimlo'n unig ac yn ddigyswllt
- pobl sy'n defnyddio cyffuriau neu alcohol, sy'n niweidio eu hunain neu'n dioddef o anhwylderau bwyta
- pobl sydd yn ei chael hi'n anodd gwella ar ôl anawsterau a thrawma
- pobl sy'n ei chael hi'n anodd edrych ar ôl nhw eu hunain a'u plant
- pobl sy'n drist, dan straen, pryderus, isel neu â salwch meddwl

Pam mae hyn yn flaenoriaeth?

Oherwydd ein bod ni'n gweld cynnydd yn nifer y

- rhieni a phlant sy'n gofyn am gymorth gyda gorbryder ac anawsterau gyda pherthnasoedd
- plant a phobl ifanc sy'n gofyn am gymorth gyda materion iechyd meddwl
- teuluoedd sy'n chwilio am gefnogaeth oherwydd bod gan y rhieni/gofalwyr iechyd meddwl gwael neu eu bod yn camddefnyddio sylweddau

Pa gamau fyddwn ni'n eu cymryd?

Byddwn ni'n

1. Gwella ein gwybodaeth er mwyn i ni sylwi ar broblemau yn gynt.
2. Datblygu rhwydwaith o sefydliadau sy'n cynnig cefnogaeth iechyd meddwl ac emosiynol.
3. Gwneud yn siŵr ein bod ni i gyd yn gwybod pa wasanaethau sydd ar gael yn Wrecsam i helpu i wella iechyd meddyliol ac emosiynol.
4. Gwella gwasanaethau pawb drwy rannu gwybodaeth, hyfforddiant ac arfer da.
5. Casglu'r holl ddata sydd ar gael er mwyn i ni ddeall pa mor fawr yw'r broblem ac a yw pethau'n gwella. Bydd rhywfaint yn ystadegau a bydd rhywfaint yn adborth gan deuluoedd a gweithwyr proffesiynol.



Blaenoriaeth 2 :

Bod pob baban, plentyn ac unigolyn ifanc yn gallu cyfathrebu'n effeithiol.

Beth mae hyn yn ei olygu?

Mae hyn yn golygu bod babanod, plant a phobl ifanc yn gallu

- deall a rhyngweithio gydag eraill
- cyfathrebu sut maent yn teimlo
- cyfathrebu os oes problem
- cyd-dynnu'n dda ag eraill

Os oes gan fabanod, plant, pobl ifanc a rhieni sgiliau iaith a chyfathrebu gwael, rydym ni'n tueddu i weld:

- plant sy'n methu siarad, ddim yn siarad llawer ac na allant wneud i eraill eu deall
- rhieni sydd â llythrennedd gwael
- plant sy'n ei chael hi'n anodd cyd-dynnu ag eraill
- plant sy'n ei chael hi'n anodd dysgu
- plant sy'n drist, pryderus ac yn rhwystredig



Pam mae hyn yn flaenoriaeth?

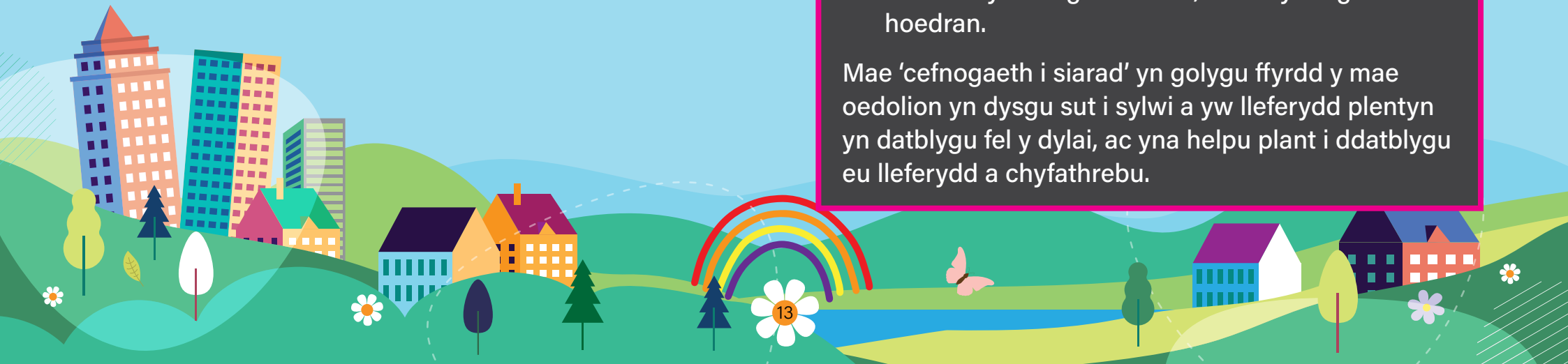
Oherwydd ein bod ni'n clywed mwy a mwy o adroddiadau gan ddarparwyr gofal plant, ysgolion a sefydliadau cefnogi am blant sydd ag anawsterau lleferydd ac iaith, ond nid oes gennym ni ddata digon da ar hyn.

Pa gamau fyddwn ni'n eu cymryd?

Byddwn ni'n

1. Cyflwyno hyfforddiant Lleferydd, iaith a Chyfathrebu i bob gweithiwr proffesiynol sy'n gweithio gyda phlant; sesiynau ymwybyddiaeth a strategaethau 'cefnogaeth i siarad' i helpu plant i ddatblygu sgiliau iaith.
2. Gwneud yn siŵr bod 'cefnogaeth i siarad' yn gyson ac yn dilyn y plant drwy gydol y gofal plant, meithrin a'r ysgol gynradd.
3. Creu setiau data newydd er mwyn i ni ddeall pa mor fawr yw'r broblem ac a yw pethau'n gwella. Bydd rhywfaint yn ystadegau a bydd rhywfaint yn adborth gan deuluoedd a gweithwyr proffesiynol.
4. Ei gwneud hi'n haws i ganfod pa gefnogaeth i siarad sydd ar gael i blant, beth bynnag fo'u hoedran.

Mae 'cefnogaeth i siarad' yn golygu ffyrdd y mae oedolion yn dysgu sut i sylwi a yw lleferydd plentyn yn datblygu fel y dylai, ac yna helpu plant i ddatblygu eu lleferydd a chyfathrebu.



Blaenoriaeth 3 :

Mae pob plentyn, unigolyn ifanc a'u teuluoedd yn mwynhau perthnasoedd iach a chadarnhaol.

Beth mae hyn yn ei olygu?

Mae'n golygu bod gan blant, pobl ifanc a rhieni/gofalwyr berthnasoedd iach a chefnogol, lle mae ymddiriedaeth, tegwch, empathi, cyfathrebu da, gofal, gonestrwydd a pharch, gydag

- ei gilydd
- eu teulu ehangach
- eu ffrindiau
- eu brodyr a chworydd

Mae hefyd yn golygu bod gan rieni/gofalwyr berthnasoedd iach a chefnogol gydag

- ei gilydd
- ffrindiau, cymdogion ac
- aelodau ehangach o'r teulu

Os nad oes gan blant, pobl ifanc a theuluoedd berthnasoedd iach, cadarnhaol, rydym yn tueddu i weld

- Pobl sydd â pherthnasoedd anodd neu gamdriniol, yn cynnwys trais
- Pobl sy'n teimlo'n unig ac yn ansicr
- Pobl sy'n teimlo'n bryderus yng nghwmni eraill
- Pobl sy'n ei chael hi'n anodd ymddiried yn eraill ac yn datgysylltu â phobl sy'n gallu eu helpu
- Pobl sydd â diffyg hyder ac sy'n osgoi sefyllfaoedd cymdeithasol

Pam mae hyn yn flaenoriaeth?

Oherwydd ein bod ni'n gweld cynnydd yn

- nifer y rhieni a phlant sy'n gofyn am gymorth gyda gorbryder ac anawsterau gyda pherthnasoedd
- y galw am gymorth i deuluoedd a phobl ifanc sydd wedi'u heffeithio gan gam-drin domestig
- yr achosion lle mae gweithwyr proffesiynol yn rhoi gwybod i ni eu bod yn poeni am blant yn cael trafferthion gyda chyfeillgarwch

Mae 'cam-drin domestig' yma yn cyfeirio at bob math: ymddygiad camdriniol a thrais, ymddygiad sy'n rheoli a gorfodi a cham-drin ariannol ac emosiynol.

Pa gamau fyddwn ni'n eu cymryd?

Byddwn ni'n

1. Dod i ddeall sut mae'r cyfryngau cymdeithasol a'r pandemig wedi effeithio ar y ffordd rydym ni'n gweld perthnasoedd.
2. Sicrhau bod gweithwyr proffesiynol yn defnyddio eu sgiliau a'u gwybodaeth i helpu plant, pobl ifanc, rhieni a gofalwyr i ddatblygu a chynnal perthnasoedd iach.
3. Gwella gwasanaethau pawb drwy rannu gwybodaeth, hyfforddiant ac arfer da.
4. Sicrhau ein bod i gyd yn gwybod pa wasanaethau sydd ar gael yn Wrecsam i helpu plant a theuluoedd i gael profiadau o ansawdd da gyda'i gilydd a gwella perthnasoedd.



Blaenoriaeth 4 :

Bod gan bob plentyn, unigolyn ifanc a'u teuluoedd fynediad at safon byw dda.

Beth mae hyn yn ei olygu?

Mae hyn yn golygu bod plant, pobl ifanc a'u teuluoedd

- Ddim yn byw mewn tldi
- Yn byw mewn cartref cyfforddus sy'n ddigon mawr ar gyfer eu hanghenion
- Heb fod dan anfantais oherwydd dyled

Diffiniad o dlodi Strategaeth Tlodi Plant 2011: "Wrth ddweud tldi, golygwn gyflwr hirdymor o beidio â chael digon o adnoddau i fforddio bwyd, amodau byw rhesymol neu amwynderau i gymryd rhan mewn gweithgareddau (megis mynediad i gymdogaethau deniadol a mannau agored) a gymerir yn ganiataol gan eraill yn eu cymdeithas."

Os yw plant, pobl ifanc a theuluoedd yn byw mewn tldi yna rydym ni'n dueddol o weld pobl sydd

- yn oer, llwglyd a gyda dillad gwael, diet gwael neu ddim yn iach
- heb lawer o uchelgais neu sy'n teimlo'n anobeithiol am eu dyfodol
- yn teimlo'n anghyfartal ag eraill
- yn teimlo wedi'u hynysu a heb gludiant



Pam mae hyn yn flaenoriaeth?

Oherwydd

- Mae mwy a mwy o blant yn Wrecsam yn byw mewn teuluoedd incwm isel, ac mae disgwyl i gostau byw cynyddol wneud pethau'n waeth
- Mae incwm a'r cynnydd mewn costau byw yn boen meddwl mawr i lawer o deuluoedd ar hyn o bryd

Mae 'incwm isel' yn golygu nad oes gan y teulu ddigon o arian i fforddio safon byw dda, sylfaenol.

Pa gamau fyddwn ni'n eu cymryd?

Byddwn ni'n

1. Sicrhau ein bod yn deall y sefyllfa ddiweddaraf o ran sut mae costau byw uwch yn effeithio ar deuluoedd a bod y wybodaeth hon yn cael ei hystyried wrth wneud penderfyniadau am ddefnyddio adnoddau.
2. Sicrhau bod pobl sy'n gweithio gyda phobl ifanc a theuluoedd yn gwybod am bob cynllun i'w helpu gyda'r cynnydd mewn costau byw.
3. Sicrhau bod gwybodaeth am weithgareddau am ddim a rhai rhad i blant, pobl ifanc a theuluoedd ar gael yn rhwydd.



Blaenoriaeth 5 :

Mae pob plentyn ac unigolyn ifanc yn ymgysylltu'n dda gydag addysg ac yn cyrraedd eu llawn botensial.

Beth mae hyn yn ei olygu?

Mae hyn yn golygu bod plant a phobl ifanc

- yn cymryd rhan yn rheolaidd mewn addysg ac yn mwynhau dysgu
- yn cymryd rhan lawn ym mhob agwedd ar eu siwrnai ddysgu, gan gynnwys gwneud ffrindiau
- yn ennill eu graddau disgwylidig
- yn mynd ymlaen i gael hyfforddiant, addysg bellach neu waith

Os nad yw plant a phobl ifanc yn ymgysylltu'n dda ag addysg, rydym ni'n dueddol o weld

- plant yn mynd i helynt yn yr ysgol a'r tu allan i'r ysgol
- plant yn peidio ag ymgysylltu ag addysg a ddim yn ennill eu graddau disgwylidig
- plant yn cael eu gwahardd o'r ysgol
- pobl ifanc yn gadael addysg uwchradd heb gynlluniau i gael hyfforddiant, addysg neu waith



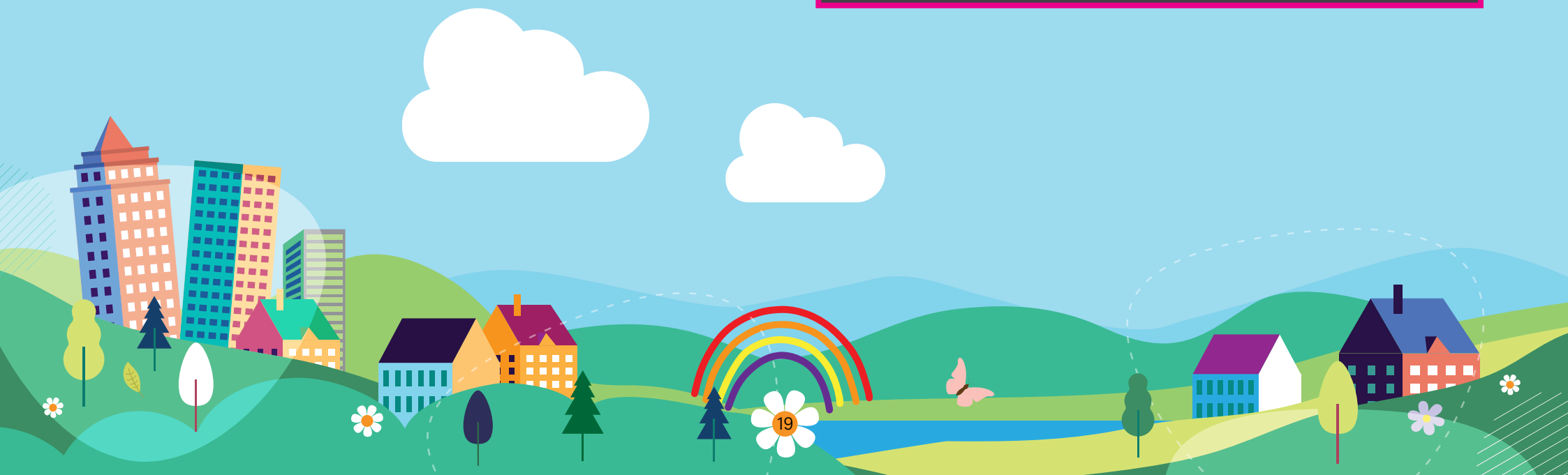
Pam mae hyn yn flaenoriaeth?

- Rydym yn gwybod bod nifer o heriau sy'n effeithio ar addysg plant yn Wrecsam, ond tarfwyd ar gasglu data yng Nghymru yn ystod y pandemig, felly nid oes gennym ddata diweddar da
- Fodd bynnag, yn hanesyddol, bu pryderon yn Wrecsam am ganlyniadau Cyfnod Allweddol 4, y lefel o waharddiadau o ysgolion ac am y bwlch mewn cyrhaeddiad addysgol rhwng plant tlotach a'u cyfoedion mwy cefnog

Pa gamau fyddwn ni'n eu cymryd?

Byddwn ni'n

1. Cydweithio i ddeall yn well beth sy'n helpu plant a phobl ifanc i lwyddo mewn addysg waeth beth yw eu cefndir economaidd-gymdeithasol neu anghenion dysgu ychwanegol.
2. Sicrhau y gall pob plentyn gael cyfleoedd i ddysgu y tu allan i'r ysgol.
3. Sicrhau bod anawsterau yn cael eu canfod yn gynnar a threfnu cefnogaeth yn dda i blant sydd ei hangen, yn ystod eu siwrnai ddysgu ac yn ystod cyfnodau pontio.



Sut allwch chi gymryd rhan!

Rydym wedi ymrwymo i sicrhau bod llais y plentyn yn sail i bob penderfyniad rydym yn ei wneud a bod cyfleoedd parhaus iddynt ddylanwadu ar gyfeiriad gwaith y bartneriaeth.

Gallwch

- Roi gwybod i ni beth ydych chi'n feddwl o'r strategaeth hon i wneud yn siŵr ein bod ni'n gwneud pethau'n iawn. Gallwch wneud hyn trwy siarad gyda'ch cynrychiolydd ar y Bartneriaeth Atal a Chymorth Cynnar.
- Rhoi gwybod i ni os yw pethau'n gwella neu'n gwaethygu yn y meysydd blaenoriaeth hyn. A pham!

Byddwn ni'n

- Sicrhau bod lleisiau plant, pobl ifanc a'u teuluoedd yn Wrecsam yn cael eu clywed pan wneir penderfyniadau sy'n effeithio ar eu bywydau.
- Sicrhau bod lleisiau plant a phobl ifanc yn Wrecsam yn bwydo i waith y bartneriaeth.
- Ystyried unrhyw adborth gan weithwyr proffesiynol yn ystod cyfnod gweithredu'r strategaeth.



Y Partneriaid

Mae'r Bartneriaeth Atal a Chymorth Cynnar yn cynnwys cynrychiolwyr o'r sefydliadau canlynol:

- Cymdeithas Sefydliadau Gwirfoddol Wrecsam, Partneriaeth Parc Caia, Home-Start, y Fenter.
- Bwrdd Iechyd Prifysgol Betsi Cadwaladr: Gwasanaeth Iechyd Meddwl Plant a Phobl Ifanc, Ymwelwyr Iechyd a Nyrsys Ysgol, Diogelu
- Coleg Cambria a Phrifysgol Glyndŵr
- Yr Adran Gwaith a Phensiynau
- Heddlu Gogledd Cymru
- Iechyd Cyhoeddus Cymru
- Awdurdod Lleol Wrecsam: Gwasanaethau Plant, Addysg ac Ymyrraeth Gynnar a'r Adran Tai



Atodiadau

Mae poblogaeth Bwrdeistref Sirol Wrecsam yn 135,100 (Cyfrifiad 2021), a Wrecsam sydd â'r ganran uchaf o unigolion 0–19 oed yng Ngogledd Cymru.

Rydym ni'n credu bod gormod o blant yn cael dechrau gwael mewn bywyd a ddim yn gwneud cystal ag y dylen nhw.

Rydym ni'n defnyddio data i ddeall rhai o'r heriau mae plant, pobl ifanc a'u teuluoedd yn eu hwynebu yn Wrecsam. Fodd bynnag, mewn rhai meysydd lle hoffem ni gael data da, nid yw ar gael eto felly mae angen sefydlu hynny.

Mae gennym fynediad at lawer o ddata ond mae'r isod yn rhywfaint o'r data trawsbynciol a ddefnyddiwyd i lunio'r strategaeth. Bydd yn ein helpu yn y tymor hir i fesur effaith y strategaeth a phan fo unrhyw fylchau mewn data, anelwn i fynd i'r afael â'r rhain.

- Mae nifer y plant sydd â gweithiwr cymdeithasol ac sydd mewn gofal wedi cynyddu tipyn yn ddiweddar:
 - Yn 2020/21, fesul 10,000 o'r boblogaeth, Wrecsam oedd â'r nifer mwyaf o blant ar y gofrestr amddiffyn plant yng Ngogledd Cymru.
 - Mae'r categori 'Plant sy'n Derbyngofal' wedi gweld twf mawr yn nifer y plant sy'n derbyn gofal a chefnogaeth, gan gynyddu'r galw ar ganfod y lleoliadau cywir lle mae plant a phobl ifanc yn gallu ffynnu. Roedd 375 o blant yn derbyn gofal ar 31 Mawrth 2021, cynnydd o 50 a'r cynnydd mwyaf ymhlith pob un o awdurdodau lleol Gogledd Cymru.



Blaenoriaeth Un

- Rydym ni'n gweld cynnydd yn nifer y plant, pobl ifanc a rhieni sy'n gofyn am gymorth gyda materion iechyd meddwl a gorbryder.
- Mae nifer y plant a phobl ifanc o Wrecsam sydd wedi bod i sesiynau cwnsela wedi cynyddu o 705 yn 2019/20 i 1038 yn 2020/21.
- Yn 2020/21, yr oedd angen cwnsela yn bennaf ar blant a phobl ifanc o Wrecsam i'w cefnogi nhw â gorbryder.
- Mae'r data am y galw am gefnogaeth iechyd meddwl i rieni yn anecdotaidd ar hyn o bryd felly mae angen i ni fynd i'r afael â hynny.

Blaenoriaeth Dau

- Mae mwy o blant yn dangos arwyddion o ddatblygu lleferydd ac iaith yn hwyr.
- Nid oes gennym ni ddata da ar hyn eto – mae angen sefydlu hynny.



Blaenoriaeth Tri

- Rydym ni'n gweld cynnydd yn nifer y plant, pobl ifanc a rhieni sy'n gofyn am gymorth gyda pherthnasoedd.
- Mae angen i ni sefydlu data ar berthnasoedd a'r galw am gefnogaeth gyda pherthnasoedd.
- Rydym ni'n gweld cynnydd yn y galw am gymorth i deuluoedd wedi'u heffeithio gan gam-drin domestig, iechyd meddwl rhieni a chamddefnyddio sylweddau.
- Dengys y data bod niferoedd cynyddol o achosion risg uchel o gam-drin domestig yn Wrecsam wedi cael eu trafod gan MARAC (Cynhadledd Asesu Risg Aml-asiantaeth) dros y bum mlynedd ddiwethaf. Mae angen gwell data i sefydlu effaith iechyd meddwl rhieni a chamddefnyddio sylweddau ar deuluoedd.

Blaenoriaeth Pedwar

- Mae mwy a mwy o blant yn Wrecsam yn byw mewn teuluoedd incwm isel, ac mae disgwyl i gostau byw cynyddol wneud pethau'n waeth.
- Mae nifer o ardaloedd bach yn Wrecsam o fewn y 10% mwyaf difreintiedig yng Nghymru.
- Mae cyfraddau tlodi ac amddifadedd yng Nghymru yn cynyddu.
- Yn 2020/21, roedd 33.41% o blant Wrecsam yn byw mewn tlodi, hon yw'r ganran uchaf ers 2014/15, ac mae'r ganran wedi bod yn codi ers 2016/17.
- Mae arnom ni angen data gwell ar nifer y plant mewn teuluoedd a nifer y bobl ifanc sy'n ddigartref a/neu mewn llety dros dro.
- Mae angen gwell data i sefydlu effaith iechyd meddwl rhieni a chamddefnyddio sylweddau ar deuluoedd.

Blaenoriaeth Pump

- Mae plant yn Wrecsam yn wynebu heriau sy'n effeithio ar eu canlyniadau addysgol.
- Yn hanesyddol, mae plant yn Wrecsam wedi sgorio'n is yn eu Sgôr Pwyntiau Capio 9 (cyfuniad o sgoriau arholiadau) yng Nghyfnod Allweddol 4 na phlant mewn ardaloedd eraill yng Ngogledd Cymru, gyda Wrecsam yn yr ail safle isaf yn 2019/20.
- Yng Nghymru, Wrecsam sydd â'r cyfartaledd bwlch anfantais addysg uchaf yn 2017–2019 (h.y. y gwahaniaeth yng nghyrhaeddiad y plant o'r teuluoedd tlotaf a'r plant o'r teuluoedd mwyaf cefnog).

- Mae plant yn Wrecsam yn fwy tebygol o gael eu gwahardd o'r ysgol na phlant o'r rhan fwyaf o ardaloedd eraill yn y DU.
- Yn hanesyddol, mae diarddeliadau a gwaharddiadau cyfnod penodol wedi bod yn arbennig o uchel yn Wrecsam, o gymharu ag Awdurdodau Lleol eraill Cymru (2019/20).

