



Cyngor Bwrdeistref Sirol Wreccsam

Asesiad o'r Effaith ar y Gymraeg a Thystiolaeth Ategol

Paratowyd yn unol â Safonau'r Gymraeg 88-92

Mae'r Asesiad hwn o'r Effaith ar y Gymraeg yn sail i gynnig y Cyngor i gynyddu nifer y disgyblion yn Ysgol y Santes Fair, Ysgol Wirfoddol a Gynorthwyir yr Eglwys yng Nghymru, Brymbo o 154 i 210 gyda'r potensial i gynyddu ymhellach i 315 os bydd angen o ganlyniad i ddatblygiadau tai yn y dyfodol

Tachwedd 2023

Cyflwyniad

Mae Fframwaith Trefniadaeth Ysgolion Cyngor Bwrdeistref Sirol Wrecsam (2017-2025) yn nodi gweledigaeth a chyfeiriad strategol y Cyngor o ran datblygiadau mewn darpariaeth addysg dros gyfnod o 10 mlynedd.

Yn y Bwrdd Gweithredol ar 10^{fed} Hydref 2023, gofynnodd Cyngor Bwrdeistref Sirol Wrecsam am gymeradwyaeth i gynnal ymgynghoriad ffurfiol â rhanddeiliaid ar gynnig i gynyddu capasiti yn Ysgol y Santes Fair, Brymbo o fis Medi 2025 ymlaen. Mae'r cynnig yn mynd i'r afael â'r angen i ddarparu mwy o leoedd mewn ysgolion yn ardal Brymbo oherwydd datblygiad tai mawr arfaethedig.

Roedd yr ymgynghoriad i fod i gael ei gynnal rhwng 23^{ain} Hydref 2023 a 4^{ydd} Rhagfyr 2023. Yng ngoleuni arweiniad a hyfforddiant gan Gomisiynydd y Gymraeg, rydym wedi adolygu'r Asesiad o'r Effaith ar y Gymraeg sy'n sail i'r ymgynghoriad. Rydym wedi ymestyn dyddiad cau'r ymgynghoriad o 4^{ydd} Rhagfyr 2023 i 12^{fed} Ionawr 2024 er mwyn rhoi digon o amser i randdeiliaid ymateb.

Mae'r Cod Trefniadaeth Ysgolion (2018) yn ei gwneud yn ofynnol i Awdurdodau Lleol gynnal Asesiad o'r Effaith ar y Gymraeg er mwyn rhoi ystyriaeth briodol i effeithiau cynigion ar y Gymraeg.

Mae'r ddogfen hon yn asesu'r effaith y gallai'r cynnig ei chael ar y Gymraeg ac mae'n un o nifer o asesiadau effaith gan gynnwys: y Gymuned, Trafnidiaeth, Llesiant Cenedlaethau'r Dyfodol a Chydraddoldeb. Mae'r asesiad yn dwyn ynghyd amryw o ffynonellau data perthnasol am y Gymraeg, ystadegau, gwybodaeth gan Lywodraeth Cymru a pholisïau presennol y Cyngor a Llywodraeth Cymru a deddfwriaeth. Rhaid ystyried y rhain yn eu cyd-destun ac ochr yn ochr â ffactorau lliniarol wrth i'r Cyngor benderfynu a ddylid bwrw ymlaen â'r cynnig a amlinellwyd.

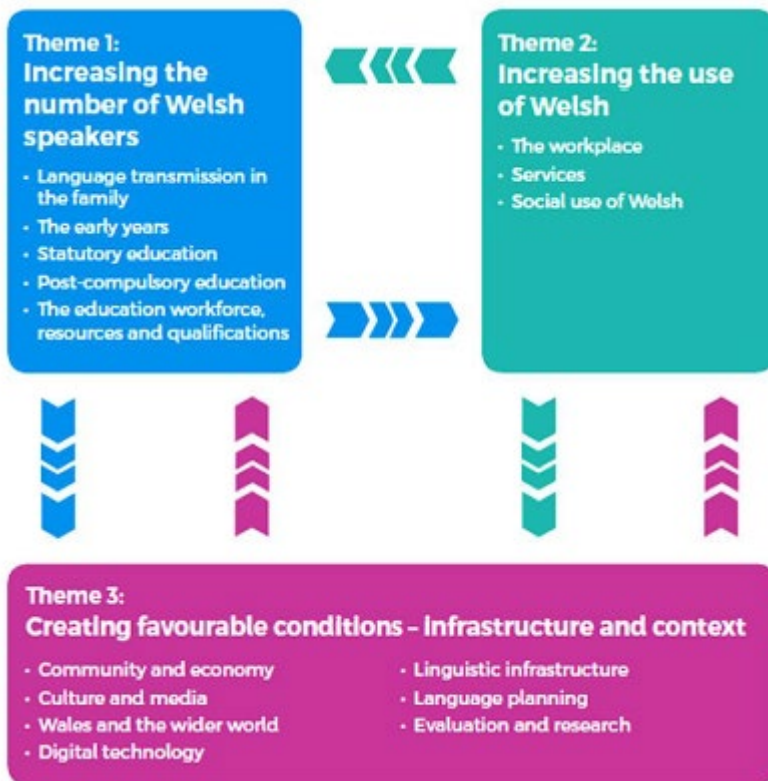
Strategaeth Cymraeg 2050:

Cymraeg 2050 yw strategaeth Gweinidogion Cymru ar gyfer hybu a hwyluso'r defnydd o'r Gymraeg. Mae'n nodi dull hirdymor o gyrraedd targed o filiwn o siaradwyr Cymraeg erbyn 2050. Nod y strategaeth yw cyrraedd sefyllfa lle mae'r Gymraeg yn rhan annatod o bob agwedd ar fywyd bob dydd. Mae Cynllun Strategol Cymraeg mewn Addysg Cyngor Wrecsam (2022-2031) a Strategaeth Hybu'r Gymraeg (2022-2027) yn cefnogi gweledigaeth Llywodraeth Cymru yn uniongyrchol a bydd yn dod yn gonglfaen cyfraniad y Cyngor tuag at gyrraedd y targed a amlinellir yn strategaeth Llywodraeth Cymru.

Mae Cynllun Cyngor Wrecsam (2020-2023) yn cynnwys yr Iaith Gymraeg a'i Diwylliant fel egwyddor cynllunio strategol. Mae'n cydnabod bod gan Gymru ddwy iaith swyddogol, Cymraeg a Saesneg, a dylai gwasanaethau a gwybodaeth fod ar gael i'r un graddau yn y ddwy iaith. Saesneg yw iaith fusnes fewnol y Cyngor, ond mae'r holl weithwyr yn cael eu cefnogi a'u hannog i ddatblygu eu sgiliau Cymraeg. Mae'r gwasanaethau a'r wybodaeth y mae'r Cyngor yn eu darparu ar gael yn ddwyieithog. Mae amcan y Cyngor o 'Sicrhau Cyngor Modern a Chydnerth' hefyd yn ailddatgan ein hymrwymiad i Safonau'r Gymraeg ac yn sicrhau ein bod yn parhau i gadw at ei ofynion.

Mae'r asesiad hwn yn cynnwys gofynion perthnasol Asesiad Iaith Gymraeg ac yn ystyried y tair prif thema a amlinellir yn Cymraeg 2050: Miliwn o Siaradwyr. Efallai na

fydd rhai o'r cwestiynau safonol yn yr Aseiad Iaith Gymraeg a dwy o dair thema Cymraeg 2050 yn uniongyrchol berthnasol i'r cynnig hwn oherwydd cyfrwng iaith a chyfrwng darpariaeth yr ysgol (Ysgol Eglwys yng Nghymru) dan sylw, ond gan fod posibilrwydd y gallai'r cynnig effeithio ar ysgolion cyfrwng Cymraeg yr ardal, byddant yn cael eu hystyried yn llawn.



Fel y gwelir o'r siart llif uchod, mae posibilrwydd y bydd pob un o'r tair thema a amlinellir yn Cymraeg 2050 yn berthnasol, gan fod y cynnig yn ymwneud ag Ysgol Wirfoddol a Gynorthwyir cyfrwng Saesneg gan yr Eglwys yng Nghymru, a allai effeithio ar ysgolion cyfrwng Cymraeg yn Wrecsam. O ganlyniad, bydd pob ysgol y gellid yn rhesymol effeithio arni yn cael ei hystyried wrth gyfeirio at yr effeithiau a'r ffactorau lliniaru sy'n gysylltiedig â'r cynnig hwn.

Mae'r awdurdod hefyd wedi ymrwymo i godi proffil y Gymraeg a chynyddu cyfranogiad mewn addysg cyfrwng Cymraeg yn Wrecsam. Mae'r cynnig yn cyd-fynd â nifer o amcanion y Cyngor yng Nghynllun Strategol y Gymraeg mewn Addysg, gan gynnwys:

- Cynyddu nifer y disgyblion sy'n derbyn eu haddysg drwy gyfrwng y Gymraeg;
- Galluogi plant a phobl ifanc i ddefnyddio'r Gymraeg fel iaith bywyd;
- Galluogi plant a phobl ifanc i ddatblygu hyder mewn dwyieithrwydd;
- Darparu gwybodaeth a dealltwriaeth o fanteision bod yn ddwyieithog.
- Sicrhau bod y ddarpariaeth ADY drwy gyfrwng y Gymraeg yn cyfateb i'r ddarpariaeth sydd ar gael drwy gyfrwng y Saesneg.
- Uwchsgilio staff i fod yn hyfedr wrth ddefnyddio'r Gymraeg mewn lleoliadau addysg.

Y Cynnig

Y cynnig yw cynyddu capasiti yn Ysgol y Santes Fair, Brymbo o 154 i 210. Bydd hyn yn creu 56 lle darpariaeth ffydd ysgol gynradd ychwanegol i ddisgyblion. Bydd y derbyniadau yn digwydd yn raddol o fis Medi 2025 ymlaen i ddisgyblion Meithrin a Derbyn.

Pam mae'r Cyngor yn cynnig y newidiadau?

Ysgol uwchradd wedi'i haddasu sy'n dyddio'n ôl i'r 1940au yw ysgol bresennol y Santes Fair. Mae wedi'i lleoli ym mhentref bryniog, gwledig Brymbo ar gyrion Dinas Wrecsam. Y rhesymeg dros y prosiect hwn, yn ogystal â chynyddu capasiti, yw creu amgylchedd dysgu gwell o ansawdd uchel ar safle mwy i helpu i ateb y galw a ragwelir yn y dyfodol am leoedd mewn ysgolion yn yr ardal ar ôl i'r datblygiad tai arfaethedig gael ei gwblhau.

Mae dewis y safle newydd i'r ysgol yn caniatáu i'r Cyngor a'r Esgobaeth ddylunio ysgol gyda hyblygrwydd o ran defnyddio gofod mewn golwg yn ogystal ag ymgorffori hyblygrwydd ar gyfer y dyfodol i alluogi gofodau i gael eu newid. Byddai hefyd yn lleihau'r angen i ddefnyddio adeiladau dros dro wrth i'r galw gynyddu ac yn osgoi gorlenwi posibl ar safleoedd eraill.

Bydd yr adeilad newydd yn cael ei ddylunio gyda mewnbwn gan yr ysgol a'r Esgobaeth i sicrhau ei fod yn parhau i gyd-fynd ag ethos yr ysgol ac yn cefnogi gweledigaeth yr ysgol er cyflwyno'r cwricwlwm modern. Pe bai'r sefyllfa fel y mae yn cael ei chynnal, mae'n debygol na fyddai'r ysgol yn gallu ymdopi â'r galw a ragwelir yn y dyfodol am leoedd mewn ysgolion yn ardal Brymbo.

Y Broses Ymgynghori

Dywed Cod Trefniadaeth Ysgolion 2018, paragraff 1.4, "*Pan fydd cynigion yn effeithio ar ysgolion lle mae'r Gymraeg yn gyfrwng addysgu (ar gyfer pynciau heblaw Cymraeg) drwy'r amser neu beth o'r amser, dylai awdurdodau lleol gynnal Asesiad o'r Effaith ar y Gymraeg.*" Gan fod posibilrwydd y gallai hyn effeithio ar ysgolion cyfrwng Cymraeg yn yr ardal, rhaid llunio Asesiad o'r Effaith ar y Gymraeg.

Mae paragraff 3.4 yng Nghod Trefniadaeth Ysgolion 2018 yn datgan:

Cynllun Strategol y Gymraeg mewn Addysg

- *I ba raddau y byddai'r cynnig yn cefnogi'r targedau yng Nghynllun Strategol y Gymraeg mewn Addysg a gymeradwywyd. Mae'r wybodaeth hon wedi'i chynnwys yn yr adran Effeithiau a Mesurau Lliniaru.*
- *Sut byddai'r cynnig yn ehangu neu'n lleihau'r ddarpariaeth Gymraeg. Os mai lleihau'r ddarpariaeth y bydd, nodwch pam y bydd y ddarpariaeth yn cael ei lleihau. Mae'r wybodaeth hon wedi'i chynnwys yn yr adran Effeithiau a Mesurau Lliniaru.*

Mae'r ddogfen ymgynghori yn gwahodd cyflwyno safbwyntiau a barn mewn perthynas â'r cynnig. Fel rhan o'r broses ymgynghori bydd y Cyngor yn cynnal arolwg ar-lein i geisio barn ar y cynnig, ac i gasglu gwybodaeth am sut mae ymgynghoreion yn teimlo

y gallai'r cynnig effeithio ar y Gymraeg a'i datblygiad pellach yn yr ardal. Mae barn plant a phobl ifanc yn allweddol i'r ffordd y darperir addysg yn ein Hawdurdod Lleol.

Wrth gyflwyno cynigion, mae'n bwysig bod trefniadau addas yn cael eu gwneud i ymgynghori â disgyblion a, lle bo hynny'n bosibl, â'r disgyblion hynny sy'n debygol o fynychu'r ysgol. Mae'r Cyngor yn credu'n gryf y dylai disgyblion yr holl ysgolion yr effeithir arnynt gael cyfle i fynegi eu barn am y cynnig hwn. Mae fersiwn plant a phobl ifanc o'r ddogfen ymgynghori ar gael a chynhelir ymweliad i gwrdd â Chyngor yr Ysgol yn Eglwys y Santes Fair, Brymbo.

Mae Cod Trefniadaeth Ysgolion Llywodraeth Cymru yn ei gwneud yn ofynnol i'r Cyngor ymgynghori ar ei gynnig a chyhoeddi adroddiad ymgynghori sy'n crynhoi unrhyw faterion a godwyd gan ymgynghoreion, ymateb y Cyngor i'r materion hynny a barn Estyn ar deilyngdod cyffredinol y cynnig.

Bydd Aelodau Etholedig y Cyngor yn ystyried y cynnig a'r adroddiad ymgynghori ac os cytunir i fwrw ymlaen â'r cynlluniau yr ymgynghorir arnynt, yna cam nesaf y broses fydd cyhoeddi hysbysiad statudol yn amlinellu'r cynnig. Byddai hwn yn cael ei gyhoeddi am gyfnod o 28 diwrnod pryd y gellir cyflwyno gwrthwynebiadau ysgrifenedig.

Os derbynnir gwrthwynebiadau, cyhoeddir adroddiad gwrthwynebu yn crynhoi'r gwrthwynebiadau ac ymateb y Cyngor i'r gwrthwynebiadau hynny. Bydd Aelodau Etholedig y Cyngor yn ystyried y cynnig yng ngoleuni'r gwrthwynebiadau a ddaeth i law wrth benderfynu a ddylid gweithredu'r cynnig ai peidio.

Mae'r rhestr ymgynghoreion yn cynnwys sefydliadau partner Cymraeg, yn cynnwys y Fforwm Cymraeg mewn Addysg ac mae'r awdurdod lleol yn ymgynghori â'i holl ysgolion gan gynnwys ysgolion cyfrwng Cymraeg. Ymgynghorir â Chomisiynydd y Gymraeg hefyd.

Rhaid i asesiadau o'r effaith ar y Gymraeg ystyried amrywiaeth o ffactorau yn cynnwys cysylltiadau â deddfwriaeth a manylion tystiolaeth ategol a ffactorau lliniaru. Mae'r asesiad hwn yn dwyn ynghyd dystiolaeth ategol o nifer o ffynonellau gwybodaeth, o bolisiâu a strategaethau perthnasol y Cyngor i reoliadau cenedlaethol a data'r Cyfrifiad, a gwybodaeth gan Lywodraeth Cymru, i gefnogi Cyngor Bwrdeistref Sirol Wrecsam wrth iddo benderfynu ar y cynigion ynghylch Ysgol y Santes Fair, Ysgol Wirfoddol a Gynorthwyir yr Eglwys yng Nghymru, Brymbo.

Drwy ystyried y wybodaeth uchod am faterion ehangach yn ymwneud â'r Gymraeg, bydd Cyngor Bwrdeistref Sirol Wrecsam yn gallu dangos tystiolaeth o ystyriaeth gydwybodol yn y broses benderfynu. Mae Adran 84 o Ddeddf Safonau a Threfniadaeth Ysgolion 2013 yn ei gwneud yn ofynnol i Awdurdodau Lleol baratoi Cynllun Strategol Cymraeg mewn Addysg. Mae Cynllun Strategol Cymraeg mewn Addysg Wrecsam (2022-2031) yn manylu ar y cynllun i gefnogi a datblygu addysg Gymraeg ymhellach mewn ysgolion.

Darpariaeth Addysg Cyfrwng Cymraeg yn Wrecsam

Ar hyn o bryd mae wyth ysgol gynradd cyfrwng Cymraeg, un ysgol gynradd ddwy ffrwd ac un ysgol uwchradd 11-18 sy'n cynnwys darpariaeth chweched dosbarth, yn darparu addysg cyfrwng Cymraeg yn Ninas Wrecsam.

Mae canran uchel o'r disgyblion sy'n mynychu ysgolion cyfrwng Cymraeg yn Wrecsam ar hyn o bryd yn dod o gartrefi Saesneg eu hiaith yn bennaf. Cyflwynir dwyieithrwydd cyn gynted ag y bo modd ac mae'r Awdurdod Lleol wedi ymrwymo i sicrhau y bydd addysg cyfrwng Cymraeg yn cael ei chynnal a'i datblygu wrth i'r plentyn/person ifanc fynd yn ei flaen.

Fel yr amlinellir yng Nghynllun Strategol Cymraeg mewn Addysg y Cyngor, "Datblygu ac ehangu addysg cyfrwng Cymraeg ymhellach yw ein gweledigaeth o hyd ac rydym yn cydnabod pwysigrwydd creu cyfleoedd i holl ddisgyblion Wrecsam fod yn ddwyieithog er mwyn iddynt allu dod allan o'n system addysg yn falch o'u hunaniaeth ac yn hyderus yn defnyddio'r ddwy iaith" (tudalen 5 y Cynllun). Dros y blynyddoedd diwethaf, mae'r Cyngor wedi ymdrechu i ehangu addysg cyfrwng Cymraeg ar draws y fwrdeistref er mwyn sicrhau bod digon o leoedd i ddisgyblion Wrecsam gael mynediad at addysg cyfrwng Cymraeg os ydynt yn dymuno gwneud hynny.

Rhagamcaniadau Disgyblion a Lleoedd Gwag mewn Ysgolion Cyfrwng Cymraeg:

Mae'r tabl isod yn dangos rhagamcaniadau disgyblion a nifer y lleoedd gwag ar gael mewn ysgolion cynradd cyfrwng Cymraeg ar draws y fwrdeistref sirol dros y pum mlynedd nesaf. Mae'r ysgolion wedi'u rhestru yn ôl pellter o safle presennol Ysgol y Santes Fair, Brymbo.

Enw'r Ysgol	Pellter o Ysgol y Santes Fair, Brymbo (Milltiroedd)
Ysgol Bro Alun CP	2.285
Ysgol Bryn Tabor	2.563
Ysgol Plas Coch CP	2.994
Ysgol Bodhyfryd	4.719
Ysgol ID Hooson	6.298
Ysgol Min Y Ddol	8.945
Ysgol Cynddelw	15.534
Ysgol Llanarmon Dyffryn Ceiriog	20.501

Ysgol Bro Alun CP

Blwyddyn	Rhagamcaniadau (Disgyblion Amser Llawn yn unig)	Lleoedd Gwag
2023/2024	254	61
2024/2025	262	53
2025/2026	261	54
2026/2027	257	58
2027/2028	265	50

Ysgol Bryn Tabor

Blwyddyn	Rhagamcaniadau (Disgyblion Amser Llawn yn unig)	Lleoedd Gwag
2023/2024	206	109
2024/2025	189	126
2025/2026	193	122
2026/2027	182	133
2027/2028	177	138

Ysgol Plas Coch

Blwyddyn	Rhagamcaniadau (Disgyblion Amser Llawn yn unig)	Lleoedd Gwag
2023/2024	259	56
2024/2025	258	57
2025/2026	259	56
2026/2027	260	55
2027/2028	269	46

Ysgol Bodhyfryd

Blwyddyn	Rhagamcaniadau (Disgyblion Amser Llawn yn unig)	Lleoedd Gwag
2023/2024	265	155
2024/2025	250	170
2025/2026	238	182
2026/2027	234	186
2027/2028	227	193

Ysgol ID Hooson

Blwyddyn	Rhagamcaniadau (Disgyblion Amser Llawn yn unig)	Lleoedd Gwag
2023/2024	223	92
2024/2025	208	107
2025/2026	199	116
2026/2027	199	116
2027/2028	203	112

Ysgol Min Y Ddol

Enw'r Ysgol	Blwyddyn	Rhagamcaniadau (Disgyblion Amser Llawn yn unig)	Lleoedd Gwag
Ysgol Min Y Ddol	2023/2024	102	38
Ysgol Min Y Ddol	2024/2025	102	38
Ysgol Min Y Ddol	2025/2026	102	38
Ysgol Min Y Ddol	2026/2027	106	34
Ysgol Min Y Ddol	2027/2028	110	30

Ysgol Cynddelw

Blwyddyn	Rhagamcaniadau (Disgyblion Amser Llawn yn unig)	Lleoedd Gwag
2023/2024	76	50
2024/2025	68	58
2025/2026	67	59
2026/2027	69	57
2027/2028	67	59

Ysgol Llanarmon Dyffryn Ceiriog

Blwyddyn	Rhagamcaniadau (Disgyblion Amser Llawn yn unig)	Lleoedd Gwag
2023/2024	18	31
2024/2025	19	30
2025/2026	20	29
2026/2027	20	29
2027/2028	20	29

•*Sylwch nad oes rhagamcaniadau disgyblion a lleoedd gwag ar gael ar hyn o bryd ar gyfer Ysgol Llan y Pwll; yr ysgol cyfrwng Cymraeg newydd sydd wedi agor yn ddiweddar ar hen safle Babanod Borrás.*

Fel y dangosir, yr ysgolion cyfrwng Cymraeg agosaf at Ysgol y Santes Fair, Ysgol Wirfoddol a Gynorthwyr bresennol yr Eglwys yng Nghymru, safle Brymbo yw Ysgol Bro Alun, Ysgol Bryn Tabor ac Ysgol Plas Coch. Roedd Ysgol Bro Alun yn ysgol cyfrwng Cymraeg newydd sbon a agorodd ei drysau i ddisgyblion yn 2013. Cafodd yr ysgol ei hymestyn ymhellach a chafodd y Nifer Derbyn Cyhoeddedig ei gynyddu i 45 ym mis Medi 2019. Cafodd Ysgol Plas Coch estyniad parhaol hefyd yn 2016.

Yn seiliedig ar ragamcaniadau, mae gan bob un o'r ysgolion hyn nifer o leoedd gwag ar gyfer rhieni Brymbo sy'n dymuno cael addysg cyfrwng Cymraeg os ydynt yn

dymuno gwneud hynny dros y pum mlynedd nesaf. Yn unol â pholisi cludiant y Cyngor, byddai cludiant am ddim i'r ysgol hefyd yn cael ei ddarparu i ddisgyblion sy'n dymuno cael addysg cyfrwng Cymraeg os ydynt yn bodloni'r meini prawf pellter. I fod yn gymwys i gael cludiant am ddim o'r cartref i'r ysgol, byddai angen i blentyn fod yn cael addysg cyfrwng Cymraeg yn yr ysgol cyfrwng Cymraeg addas agosaf i'w gyfeiriad cartref a byddai angen i hyn fod 2 filltir i ffwrdd neu fwy. Mesurir y pellterau gan ddefnyddio system mapio GIS y Cyngor.

Ar ben hynny, rhagwelir nifer o leoedd gwag mewn ysgolion cyfrwng Cymraeg ar draws y fwrdeistref yn gyffredinol y gallai rhieni fanteisio arnynt os ydynt yn dymuno gwneud hynny. Yn unol ag argymhellion yng Nghynllun Strategol y Gymraeg mewn Addysg 2022-2031, bydd y "pwyslais ar lenwi'r lleoedd sydd gennym yn barod yn y system" (tudalen 35) cyn canolbwyntio ar ehangu addysg cyfrwng Cymraeg ymhellach.

Un o effeithiau posibl ysgol cyfrwng Saesneg newydd¹ ym Mrymbo ('effaith ysgol newydd') yw y gallai hyn ddenu disgyblion i addysg cyfrwng Saesneg yn lle addysg cyfrwng Cymraeg. Mae mesurau lliniaru'n cael eu rhoi ar waith i leihau'r effaith hon – gweler yr adran Effeithiau a Lliniaru.

Y Gymraeg yn yr Ysgol a'r Ardal Ehangach

Defnydd Disgyblion o'r Gymraeg	Ysgol y Santes Fair, Brymbo (Cyfrwng Saesneg)
Nifer y Disgyblion Amser Llawn (Ionawr 2023)	123
% disgyblion sy'n siarad Cymraeg gartref	0%
% disgyblion nad ydynt yn siarad Cymraeg gartref	100%
% disgyblion sy'n methu siarad Cymraeg	100%
% disgyblion sy'n cael eu haddysgu drwy gyfrwng y Gymraeg	0%
% disgyblion a dderbyniodd Asesiad Athro yn Gymraeg ar ddiwedd y Cyfnod Sylfaen	0%
% disgyblion a dderbyniodd Asesiad Athro yn Gymraeg ar ddiwedd Cyfnod Allweddol 2	0%
Cyfrwng iaith y disgyblion ar y buarth	Saesneg
Cyfrwng iaith y disgyblion yn y clwb brecwast	Saesneg
Cyfrwng iaith y disgyblion yn y clwb ar ôl ysgol	Saesneg

Cyfleoedd Ychwanegol i Gael Mynediad at Ddarpariaeth Gymraeg	Ysgol y Santes Fair
Cymryd rhan mewn Cylch Meithrin/Ti a Fi (Grwpiau Chwarae Cyfrwng Cymraeg)	Nac oes
Ymweliadau Dysgu Cymraeg (e.e. Glan Llyn)	Oes
Cymryd rhan yn yr Eisteddfod/Urdd	Oes
Gweithgareddau Cyfrwng Cymraeg Eraill	Oes

¹ Yn amodol ar ganiatâd cynllunio.

Defnyddio'r Gymraeg gan Staff, Llywodraethwyr a Rhieni	Ysgol y Santes Fair
Yr iaith a ddefnyddir amlaf yn ystod cyfarfodydd llywodraethwyr	Saesneg
Yr iaith a ddefnyddir amlaf yn ystod cyfarfodydd y Gymdeithas Rhieni ac Athrawon	Saesneg
Yr iaith a ddefnyddir amlaf yn ystod cyfarfodydd llywodraethwyr	Saesneg

Defnyddio'r Gymraeg yn y Gymuned	Ysgol y Santes Fair
Mae'r gymuned yn defnyddio'r ysgol i ddysgu Cymraeg	Nac ydy

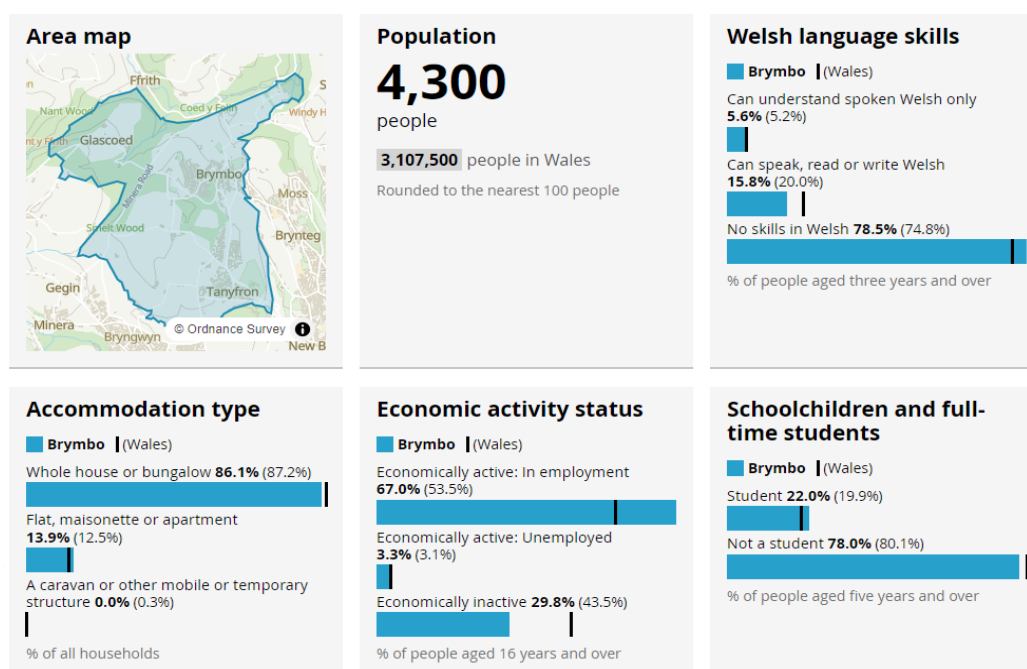
Sgiliau Cymraeg yn Wrecsam (o Gyfrifiad 2021)

Sgiliau Cymraeg	Canran
Siarad, darllen neu ysgrifennu Cymraeg	14.5%
Deall Cymraeg llafar yn unig	5.4%
Siarad ond ddim yn gallu darllen nac ysgrifennu Cymraeg	1.9%
Siarad a darllen ond ddim yn gallu ysgrifennu Cymraeg	0.9%
Darllen ond ddim yn gallu siarad nac ysgrifennu Cymraeg	1.4%
Ysgrifennu ond ddim yn gallu siarad na darllen Cymraeg	0.2%
Gallu darllen ac ysgrifennu ond ddim yn gallu siarad Cymraeg	0.6%
Dim sgiliau yn y Gymraeg	80.1%

Yn ôl Cyfrifiad 2021, cafodd dros hanner poblogaeth Wrecsam eu geni yng Nghymru (67.9%). Mae 14.5% o bobl Wrecsam yn gallu siarad, darllen neu ysgrifennu Cymraeg. Mae'r gallu i siarad, darllen ac ysgrifennu Cymraeg ar ei uchaf yn ward wledig Rhosllannerchrugog a De Johnstown (23.1%) ac mae ar ei isaf yn ward wledig Bangor Is-coed, Owrtyn a Llannerch Banna (9.4%). Mae 12.2% o boblogaeth Wrecsam yn gallu siarad Cymraeg o'i gymharu â chyfartaledd Cymru o 17.8%.

Proffil Ardal-Brymbo

Mae gwybodaeth am broffil yr ardal yn seiliedig ar Gyfrifiad 2021 i'w gweld isod:



Polisi WL1: Yr Iaith Gymraeg a Gwead Cymdeithasol a Diwylliannol Cymunedau

O fewn Ardaloedd Sensitif o ran yr Iaith Gymraeg a nodir ar y Map Cynigion (cymunedau Ceiriog Ucha, Coedpoeth, Glyntraean, Llansantffraid Glyn Ceiriog, y Mwynglawdd, Pen-y-cae a Rhosllannerchrugog), bydd yn ofynnol i'r datblygiadau ar hap canlynol fod yn destun Asesiad o Effaith ar y Gymraeg gan CBSW. Pan fo'r Asesiad o Effaith yn nodi y gallai'r datblygiad gael effaith andwyol, mae'n rhaid i'r cynlluniau gynnwys Cynllun Gweithredu Iaith Gymraeg, yn nodi'r mesurau i'w cymryd i amddiffyn, hyrwyddo a gwella'r Iaith Gymraeg a diwylliant Cymru:

- i. pob cais preswyl ar gyfer 5 uned neu fwy yn Nyffryn Ceiriog (cymunedau Ceiriog Ucha, Glyntraean, Llansantffraid Glyn Ceiriog) a chymuned y Mwynglawdd; a
- ii. pob cais preswyl ar gyfer 15 uned neu fwy mewn unrhyw le arall o fewn yr Ardaloedd Sensitif o ran yr Iaith Gymraeg.

Bydd gweithrediad unrhyw fesurau a nodwyd o fewn y Cynllun Gweithredu Iaith Gymraeg yn cael ei sicrhau naill ai drwy amodau cynllunio neu, lle bo'n ofynnol, drwy rwymedigaethau cynllunio.

Prosiectau Addysg Cyfrwng Cymraeg - Cefndir

Ysgol Plas Coch

Yn 2016, rhoddwyd cynllun moderneiddio gwerth £1 miliwn ar waith yn yr ysgol, gyda'r nod o gynyddu'n barhaol nifer y lleoedd cyfrwng Cymraeg o 210 i 315. Mae estyniad i'r ysgol yn darparu tair ystafell ddosbarth newydd sy'n darparu manau parhaol ar gyfer dysgu yn lle adeiladau dros dro.

Ysgol Bro Alun

Yn 2013, agorwyd ysgol cyfrwng Cymraeg newydd 210 lle yn Wrecsam, Ysgol Bro Alun. Roedd yr ysgol hon mor llwyddiannus o ran denu disgyblion, rydym bellach wedi ehangu'r safle hwn i gynnwys 315 o leoedd o fis Medi 2019 ymlaen. Roedd y prosiect yn cynnig cyfle i barhau i dyfu, roedd yn cynnig mwy o ddewis i rieni ac yn bodloni'r cynnydd a ddymunir o ran lledaeniad demograffig ysgolion cyfrwng Cymraeg.

Ysgol ID Hooson

Ochr yn ochr â'r ehangu llwyddiannus yn Ysgol Bro Alun yng Ngwersyllt, mae'r Cyngor hefyd wedi llwyddo i sicrhau cais cyllido amlinellol, dan ffrwd gyllido Cyfalaf Cymru Llywodraeth Cymru, i ehangu'r ddarpariaeth yn Ysgol ID Hooson yn Rhosllannerchrugog. I ddechrau, roedd hyn ar gyfer estyniad dwy ystafell ddosbarth i ddisodli unedau symudol a oedd ar y safle. Ers y cais llwyddiannus hwn, mae'r Cyngor, i gefnogi Cynllun Strategol y Gymraeg mewn Addysg, wedi gofyn am gyllid cyfalaf ychwanegol i sicrhau £6,300,000 i ymestyn adeilad presennol yr ysgol gynradd yn

barhaol gyda saith ystafell ddosbarth ychwanegol. Byddai'r cynllun hefyd yn caniatáu newidiadau sylweddol, er enghraifft, i ddarparu neuadd stiwdio, cegin fwy wedi'i hadleoli ac estyniad i ardaloedd y Cyfnod Sylfaen. Mae Llywodraeth Cymru yn darparu 100% o gyllid grant ar gyfer y grant Cyfalaf hwn. Bydd yr estyniad yn darparu manau parhaol ar gyfer dysgu yn lle adeiladau dros dro a bydd yn cynnwys gofal plant cofleidiol dros dro. Unwaith eto, mae hyn yn creu capasiti pellach ac yn rhoi cyfle i Ysgol ID Hooson ddod yn ysgol gynradd 420 o ddisgyblion os oes angen.

Ysgol Llan y Pwll

Mae'r Awdurdod Lleol wedi cynyddu dosbarthiad daearyddol ysgolion cyfrwng Cymraeg yn y fwrdeistref drwy agor ysgol cyfrwng Cymraeg newydd ar hen safle Babanod Borrás. Roedd y prosiect yn cynnwys ymestyn ac ailfodelu safle Babanod Borrás yn helaeth er mwyn darparu ar gyfer ysgol cyfrwng Cymraeg newydd gyda chafasiti o 210 a meithrinfa 30 lle. Sicrhawyd cyllid hefyd drwy'r grant Gofal Plant a chafodd darpariaeth Gofal Plant newydd ei chreu ar y safle. Drwy gynyddu dosbarthiad daearyddol y ddarpariaeth cyfrwng Cymraeg, mae'r Cyngor wedi sicrhau bod addysg cyfrwng Cymraeg yn fwyfwy hygyrch i rieni ac mae hefyd wedi sicrhau bod yr amser sydd ei angen ar ddisgyblion i deithio i ysgol cyfrwng Cymraeg leol yn cael ei leihau. Agorodd Ysgol Llan y Pwll ym mis Medi 2022 ar gyfer plant derbyn a meithrin. Nodau'r prosiectau uchod oedd:

- Parhau i greu mwy o fynediad a chyfranogiad ehangach o fewn cyfrwng Cymraeg ar lefel Cynradd i ddysgwyr Wrecsam.
- Parhau i gynyddu chyfranogiad a lefelau cadw yn y sector Cynradd cyfrwng Cymraeg.
- Mynd i'r afael â'r galw am leoedd cyfrwng Cymraeg yn Wrecsam.
- Cynyddu dosbarthiad demograffig y ddarpariaeth gynradd cyfrwng Cymraeg yn Wrecsam.
- Sicrhau gwell effeithlonrwydd ac effeithiolrwydd er mwyn darparu'r gwerth gorau am arian.
- Cefnogi gweledigaeth a strategaeth Llywodraeth Cymru o filiwn o siaradwyr Cymraeg erbyn 2050.
- Cefnogi'r nodau a'r amcanion yn Strategaeth Hybu'r Gymraeg Wrecsam (2022-2027).

Addysg Cyfrwng Cymraeg Uwchradd

O ran addysg cyfrwng Cymraeg uwchradd, mae'r Awdurdod Lleol yn gweithredu Rhaglen 'Trochi' ar gyfer y rhai sy'n cyrraedd yn hwyr i addysg uwchradd cyfrwng Cymraeg. Mae'r rhaglen hon yn galluogi disgyblion i gael cymorth iaith Gymraeg dwys yn Ysgol Morgan Llwyd; ysgol uwchradd cyfrwng Cymraeg Wrecsam. Mae'r rhaglen yn dechrau yn ail hanner tymor yr haf, tra bo'r disgyblion yn dal ym Mlwyddyn 6, ac yn parhau drwy gydol Blwyddyn 7. Ar sail llwyddiant y Rhaglen Trochi, rydym wrthi'n mynd ar drywydd grantiau cyllido i adeiladu ar y llwyddiannau hyn.

Mae'r Awdurdod Lleol hefyd wedi cynyddu'r capasiti sydd ar gael ar safle Morgan Llwyd o 240 o lefydd, drwy greu darpariaeth chweched dosbarth annibynnol o dan y Rhaglen Cymunedau Cynaliadwy ar gyfer Dysgu ar gost o £1,734.544. Cwblhawyd y gwaith hwn ym mis Mai 2019.

Yn y dyfodol, bydd angen ymgynghori pellach i gynyddu'r nifer derbyn yn ffurfiol yn ôl yr angen, gan ddefnyddio'r gofod a ryddhawyd gan y ddarpariaeth chweched dosbarth newydd.

Cynllun Strategol y Gymraeg mewn Addysg

Y weledigaeth: Y flwyddyn 2050: Mae'r iaith Gymraeg yn ffynnu, mae nifer y siaradwyr wedi cynyddu i filiwn a chaiff ei defnyddio ym mhob agwedd ar fywyd. Ymhlith y rheini nad ydynt yn siarad Cymraeg mae yna ewyllys da tuag at yr iaith ac ymdeimlad o berchnogaeth ohoni. Mae yna werthfawrogiad hefyd o'i chyfraniad i ddiwylliant, cymdeithas ac economi Cymru.. Ein gweledigaeth yw sicrhau amgylchiadau ffafriol ledled y wlad sy'n cefnogi caffael iaith a defnyddio sgiliau Gymraeg. Rydym am weld cynnydd mewn trosglwyddo'r iaith o fewn y teulu, cyflwyno'r Gymraeg yn gynnar i bob plentyn, a system addysg sy'n darparu sgiliau Gymraeg i bawb.

Cymraeg 2050 – Miliwn o siaradwyr Cymraeg (Llywodraeth Cymru, 2017)

A ninnau'n cydnabod yr awydd am addysg cyfrwng Cymraeg yn Wrecsam, yr ydym yn eithriadol o falch o'r cynnydd yr ydym wedi'i wneud hyd yma ac rydym yn ymrwymo i'w datblygu ymhellach yn ystod y 10 mlynedd nesaf.

Mae Cyngor Wrecsam wedi bod yn llwyddiannus iawn o ran diwallu'r galw am leoedd mewn ysgolion cyfrwng Cymraeg ac yn wir fe dyfodd yn sylweddol cyn ac ar draws oes Cynllun Strategol blaenorol y Gymraeg mewn Addysg. Yn 2013 agorwyd ysgol cyfrwng Cymraeg newydd 210 lle, Ysgol Bro Alun. Roedd yr ysgol hon mor llwyddiannus o ran denu disgyblion nes ein bod, ers hynny, wedi ehangu'r ddarpariaeth ar y safle hwn i gynnwys 315 o leoedd i ddisgyblion.

Yn ogystal, rydym wedi ehangu'r ddarpariaeth ar draws nifer o ysgolion cyfrwng Cymraeg lle'r oedd y safleoedd yn caniatáu hynny. Ers 2019, rydym wedi cynyddu'r capasiti mewn ysgolion cynradd 165 o leoedd neu 8.7%.

Mae Cynllun Strategol y Gymraeg mewn Addysg 2022-31 yn rhan hanfodol o weledigaeth y Cyngor ar gyfer cynyddu a gwella addysg cyfrwng Cymraeg yng Nghyngor Bwrdeistref Sirol Wrecsam, er mwyn galluogi pob dysgwyr i ddatblygu ei sgiliau Cymraeg a defnyddio'r iaith yn hyderus mewn bywyd bob dydd. Mae'n ategu ac yn cynorthwyo i hwyluso'r weledigaeth Genedlaethol ar gyfer y Gymraeg, sef cael 1 miliwn o siaradwyr Cymraeg erbyn 2050.

Strategaeth Hybu'r Gymraeg

O dan Safon yr Iaith Gymraeg rhif 145, roedd yn rhaid i awdurdodau lleol ddatblygu a gweithredu strategaethau hybu 5 mlynedd, gan weithio gyda sefydliadau partner i hyrwyddo'r Gymraeg a hwyluso'r defnydd o'r Gymraeg yn ehangach yn eu hardaloedd eu hunain. Ymysg materion eraill, roedd yn rhaid i'r strategaeth gynnwys y canlynol:

- Targed (o ran canran y siaradwyr yn yr ardal) ar gyfer cynyddu neu gynnal nifer y siaradwyr Cymraeg yn yr ardal erbyn diwedd y cyfnod 5 mlynedd dan sylw;
- Datganiad yn nodi sut y maent yn bwriadu cyrraedd y targed hwnnw; a chynnal adolygiad o'r strategaeth a chyhoeddi fersiwn diwygiedig ar eu gwefan o fewn 5 mlynedd o gyhoeddi strategaeth (neu o gyhoeddi strategaeth ddiwygiedig).

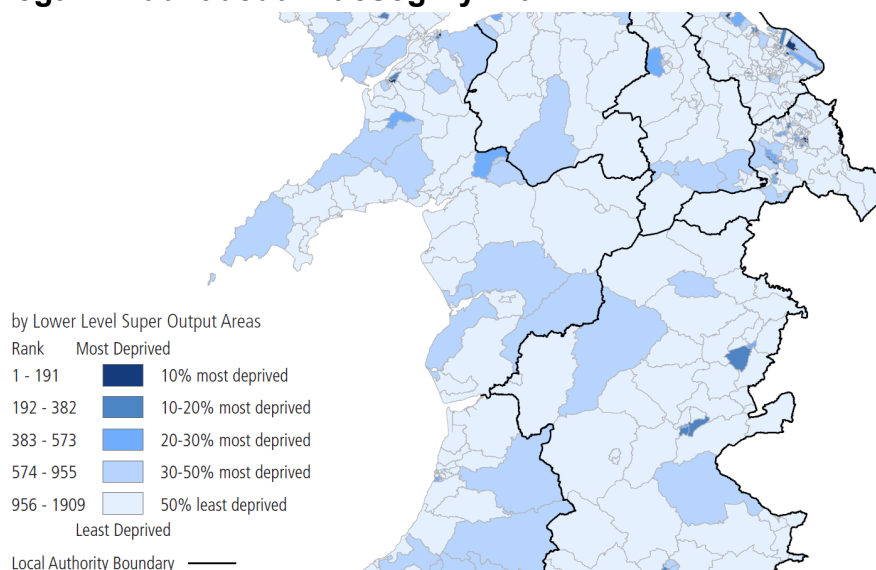
Mae addysg cyfrwng Cymraeg, boed hynny ar ffurf darpariaeth cyfrwng Cymraeg lawn drwy ysgolion Cymraeg, neu ddysgu Cymraeg fel ail iaith mewn ysgolion cyfrwng Saesneg, yn cefnogi'r nod hwn yn uniongyrchol ac yn cysylltu'r strategaeth hon yn benodol â Chynllun Strategol y Gymraeg mewn Addysg.

Ystyriaethau o ran Amddifadedd Gymdeithasol

Ym Mynegai Amddifadedd Lluosog Cymru 2019 adroddwyd bod Awdurdod Lleol Wrecsam yn cynnwys 85 LSOA (4.5% o'r cyfanswm o 1909 LSOA yng Nghymru). O'r 0 - 10 % o LSOA mwyaf difreintiedig yng Nghymru o fewn y parth cyffredinol: mae 6 o fewn Awdurdod Lleol Wrecsam. Mae hyn i gyfrif am 7.1% o'r rhai yn yr Awdurdod Lleol a 0.3% o'r rhai yng Nghymru. [Mynegai Amddifadedd Lluosog Cymru - Wrecsam \(gov.wales\)](http://gov.wales)

Gallai'r cynnig i gynyddu capasiti mewn ysgol cyfrwng Saesneg gael effaith ar ddewis rhieni ac ar fynediad at addysg cyfrwng Cymraeg o ran y cyfleoedd cadarnhaol canfyddedig y gallai ysgol newydd bosibl eu cynnig i'w plant. Mae ystyriaethau o ran y Gymraeg ac elfennau economaidd-gymdeithasol i'w hystyried. Mae nifer o fesurau lliniaru posibl i gyfyngu ar effeithiau niweidiol wedi'u hamlinellu yn yr adran Effeithiau a Mesurau Lliniaru.

Mynegai Amddifadedd Lluosog Cymru



Ffynhonnell: Llywodraeth Cymru Tachwedd 2019

Effeithiau a Mesurau Lliniaru

Mae'r effeithiau posibl canlynol wedi cael eu nodi mewn perthynas â'r cynnig hwn:

Effaith Bosibl	Negyddol/Positif	Lliniaru	Sylw / Effaith ar Amcan Cynllun Strategol y Gymraeg mewn Addysg
<p>1. Bydd nifer y disgyblion yn gostwng mewn ysgolion cyfrwng Cymraeg oherwydd y cynnydd yn y capasiti yn ysgol gynradd y Santes Fair, Brymbo</p>	<p>Negyddol</p>	<p>Er mwyn lliniaru yn erbyn gostyngiad yn y niferoedd sy'n cael addysg cyfrwng Cymraeg o ardal yr ysgol arfaethedig, mae'r awdurdod lleol wedi mynd ati'n rhagweithiol i greu rhaglen o ddigwyddiadau a deunyddiau hyrwyddo i hyrwyddo'r cynnig cyfrwng Cymraeg a bydd yn gweithio gyda chymuned Brymbo i godi ymwybyddiaeth o'r ddarpariaeth cyfrwng Cymraeg sydd ar gael iddynt.</p> <p>Buddsoddwyd yn sylweddol yn y ddarpariaeth addysg cyfrwng Cymraeg yn Wrecsam, gan gynnwys adeiladau newydd ac adeiladau wedi'u hadnewyddu, a bellach rydym mewn sefyllfa lle mae 100% o'r lleoedd derbyn blaenoriaeth gyntaf yn cael eu bodloni mewn addysg cyfrwng Cymraeg.</p> <p>Mae'r cynnig trochi iaith Gymraeg yn darparu 'cwrw blasu' yn ystod tymor yr Haf ym Mlwyddyn 6 fel y gall dysgwyr o ddarpariaethau cyfrwng Saesneg benderfynu pa un i drosglwyddo i ysgol uwchradd cyfrwng Cymraeg. O fis Medi 2023 ymlaen, rydym wedi cynnig sesiynau 'trochi' i bob ysgol cyfrwng Saesneg.</p>	<p>Nid yw tystiolaeth o gynigion ad-drefnu ysgolion blaenorol i gynyddu capasiti mewn ysgolion cyfrwng Saesneg wedi arwain at ostyngiad uniongyrchol yn nifer y disgyblion mewn ysgolion cyfrwng Cymraeg. (cysylltiadau â Deilliant 1 a 2 Cynllun Strategol y Gymraeg mewn Addysg)</p>

		<p>Mae'r ddarpariaeth hwyrddyfodiaid ar gyfer disgyblion oed cynradd wedi cael ei datblygu'n sylweddol yn ystod y ddwy flynedd diwethaf. Mae hyn wedi arwain at gynnydd yn nifer y disgyblion sy'n cael addysg cyfrwng Cymraeg.</p> <p>Mae'r ddarpariaeth Trochi wedi tyfu fel a ganlyn yn ystod y 3 blynedd diwethaf 2021/22 (o dan Ysgol Morgan Llwyd) - 3 dysgwr, 2022/23 (o dan ALI) - 17 dysgwr, 2023/24 - 24 dysgwr, 2024/25 – rhagweld dros 30 o ddisgyblion (cysylltiadau â Deilliant 3 Cynllun Strategol y Gymraeg mewn Addysg).</p> <p>Mae gwasanaeth bws mini ar gael sy'n cludo disgyblion o ardal Brymbo er mwyn iddynt` gael mynediad at addysg cyfrwng Cymraeg yn Ysgol Bryn Tabor.</p>	
<p>2. Gallai'r cynnig gael effaith andwyol ar y gymuned gan beri i'r Gymraeg ddirywio yn yr ardal</p>	<p>Negyddol</p>	<p>Mae Swyddog Strategol y Gymraeg yn rhannu cyfleoedd i ddysgu Cymraeg yn lleol yn rheolaidd drwy'r cyfryngau cymdeithasol a blog newyddion y cyngor. Cedwir rhestr hefyd ar y wefan.</p> <p>Mae Dysgu Cymraeg (Coleg Cambria) yn hyrwyddo ac yn hwyluso'r defnydd o'r Gymraeg ac yn cynyddu'r defnydd ohoni mewn bywyd bob dydd mewn ysgolion ac yn y gymuned ehangach, er enghraifft, cyrsiau ar-lein Cymraeg yn y Cartref a chyrsiau i rieni yn cael eu hyrwyddo a'u cynnal mewn cymunedau lleol.</p> <p>Sicrhau ymgysylltu agos ac effeithiol gyda phartneriaid e.e. Menter Iaith, yr Urdd i ddarparu cyfleoedd a hyrwyddo manteision y Gymraeg o</p>	<p>Cysylltiadau â Deilliant 5 Cynllun Strategol y Gymraeg mewn Addysg</p>

		<p>fewn y gymuned (cysylltiadau â Deilliant 5 Cynllun Strategol y Gymraeg mewn Addysg). Mae Gwasanaeth Cyswllt Cartref y Llyfrgell yn cynnig llyfrau, llyfrau sain ac adnoddau sydd ar gael ledled Cymru yn Gymraeg i drigolion Brymbo.</p>	
<p>3. Gallai cynyddu'r capasiti mewn ysgol cyfrwng Saesneg ddenu mwy o ddisgyblion i'r ysgol sy'n golygu y byddai'r Saesneg yn dod yn fwy amlwg</p>	Negyddol	<p>Ein nod yw lleihau unrhyw effeithiau niweidiol posibl sy'n deillio o ysgol cyfrwng Saesneg newydd ym Mrymbo (yr 'effaith ysgol newydd') drwy gadw'r cynnydd mewn capasiti yn yr ysgol i'r lleiaf posibl.</p> <p>Yn y gorffennol, lle mae buddsoddiad sylweddol wedi'i wneud mewn adeiladau ysgol newydd ar gyfer addysg cyfrwng Cymraeg, mae hyn wedi denu rhieni at addysg cyfrwng Cymraeg.</p> <p>Datblygwyd gwefan newydd 'Addysg Gymraeg Wrecsam' Addysg Gymraeg Wrecsam i fod yn brif ganolbwynt gwybodaeth i drigolion gyda'r nod o godi ymwybyddiaeth, hyrwyddo, cefnogi a dathlu'r ddarpariaeth addysg cyfrwng Cymraeg yn Wrecsam.</p> <p>Amlygir gwybodaeth am fanteision dwyieithrwydd ar wefan Derbyniadau y Cyngor.</p> <p>Un o'n prif amcanion yng Nghynllun Strategol y Gymraeg mewn Addysg yw mynd ati i hyrwyddo a chynyddu'r niferoedd sy'n cael mynediad at addysg cyfrwng Cymraeg. Mae rhaglen waith ar droed i gyflawni'r amcanion hyn dros y 3 blynedd nesaf, gan gynnwys digwyddiadau cyhoeddus, digwyddiadau i hyrwyddo addysg cyfrwng Cymraeg gyda rhanddeiliaid eraill o'r Fforwm Cymraeg mewn Addysg, datblygu fideos</p>	<p>Rydym yn parhau i gefnogi teuluoedd i ddewis addysg cyfrwng Cymraeg ac ar eu taith drwy'r ysgol a thu hwnt. Cysylltiadau â Deilliant 5 Cynllun Strategol y Gymraeg mewn Addysg</p>

		<p>hyrwyddo a thudalennau a chynnwys ar y cyfryngau cymdeithasol.</p> <p>Byddwn yn gweithio'n agos gyda'r Eisteddfod Genedlaethol i baratoi ar gyfer yr Eisteddfod a gynhelir yn Wrecsam ym mis Awst 2025.</p> <p>Mae clwstr yr ysgolion Ysgol Morgan Llwyd a'r gwasanaethau hwyrdyfodiaid wedi cyflwyno cais yn ddiweddar i grant Llwybr 2 Taith i ymweld â New Brunswick yng Nghanada fel yr unig dalaith ddwyieithog swyddogol sydd â system addysg Ffrangeg ffyniannus. Bydd y clwstr yn dysgu am y mesurau effeithiol a roddwyd ar waith drwy'r partneriaethau a ddatblygwyd rhwng yr awdurdod lleol, y gymuned ehangach ac ysgolion. Byddwn yn dysgu ac yn adrodd ar yr arferion da ac yn ceisio gweithredu hyn o fewn strategaethau Cynllun Strategol y Gymraeg mewn Addysg.</p>	
<p>4. Gallai cynyddu'r capasiti mewn ysgol gynradd cyfrwng Saesneg arwain at lai o ddisgyblion yn mynd i addysg uwchradd cyfrwng Cymraeg</p>	<p>Negyddol</p>	<p>Mae'r ddarpariaeth Trochi yn ychwanegiad cadarnhaol iawn i Ysgol Morgan Llwyd ac mae'n ddylanwad cadarnhaol ar rieni wrth ddewis ysgol uwchradd.</p> <p>Gyda chynnydd yn nifer y disgyblion Trochi, rydym yn effeithio'n uniongyrchol ar nifer y dysgwyr sy'n astudio ar gyfer cymwysterau a asesir yn Gymraeg.</p> <p>Yn 2024, bydd aelodau staff Trochi yn gweithio gydag ysgolion cynradd ac yn cynnig sesiynau blasu ar y safle i hyrwyddo'r ddarpariaeth.</p>	<p>Cysylltiadau â Deilliannau 3 a 4 Cynllun Strategol y Gymraeg mewn Addysg.</p>

<p>5. Gallai'r cynnig gael effaith andwyol ar rieni sy'n dewis gofal plant cyfrwng Cymraeg</p>	<p>Negyddol</p>	<p>Mae'r Cyngor yn gweithio gyda Mudiad Ysgolion Meithrin, Cylch Ti a Fi a Dechrau'n Deg i sicrhau darpariaeth ddigonol o leoedd gofal plant o fewn cyrraedd hawdd i'r prif ardaloedd poblogaeth.</p> <p>Mae'r darparwyr Addysg Gynnar newydd o fis Ionawr 2023 ymlaen yn cynnwys:</p> <ul style="list-style-type: none"> • Cylch Bryn Tabor • Cylch Meithrin Llan y Pwll • Cylch Bro Alun • Cylch Bodhyfryd • Cylch Cynddelw • Cylch Summerhill • Cylch newydd ar y safle yn Ysgol Hooson • Datblygiadau yn Ysgol Plas Coch <p>Rydym yn parhau i gefnogi rhieni Cymraeg i Blant drwy hyrwyddo ac ymestyn y gwaith o gynnal sesiynau cefnogi ar gyfer darpar rieni a rhieni newydd drwy gynnal sesiynau tylino babi, ioga babi a Stori, Arwyddo a Chân.</p> <p>Mae Swyddog y Mudiad Meithrin yn parhau i fynychu sesiynau cyn ac ar ôl geni yn rheolaidd i rannu gwybodaeth am fanteision cyflwyno'r Gymraeg ac i rannu gwybodaeth am ofal ac addysg Gymraeg drwy weithio gyda'r Ymwelwyr Iechyd a Bydwagedd ar draws y Sir.</p> <p>Rydym yn gweithio gyda'n gilydd i sicrhau bod yr Aseiad Digonolrwydd Gofal Plant yn diwallu'r</p>	<p>Cysylltiadau â Deilliant 1 Cynllun Strategol y Gymraeg mewn Addysg</p>
--	-----------------	---	---

		<p>angen am ddarpariaeth cyfrwng Cymraeg drwy gryfhau ac ehangu'r ddarpariaeth gofal plant cyfrwng Cymraeg i sicrhau llwybr di-dor at addysg cyfrwng Cymraeg.</p> <p>Yn ogystal, rydym yn gweithio gyda Blynyddoedd Cynnar Cymru ar y gefnogaeth a ddarperir ganddynt i Grwpiau Chwarae Cyfrwng Saesneg i wneud mwy o ddefnydd o'r Gymraeg.</p> <p>Mae darpariaeth Dechrau'n Deg nawr yn cael ei hychwanegu at Ysgol Bryn Tabor ac mae ar waith mewn sawl ysgol cyfrwng Cymraeg arall.</p> <p>Mae'r Gwasanaeth Gwybodaeth i Deuluoedd hefyd yn cadw rhestr o'r holl ddarpariaeth cyfrwng Cymraeg sydd ar gael i deuluoedd.</p>	
<p>6. Gallai'r cynnig gael effaith niweidiol ar gadw disgyblion sydd ag anghenion dysgu ychwanegol (ADY) mewn addysg cyfrwng Cymraeg</p>	<p>Negyddol</p>	<p>Agorodd Noddfa ym mis Medi 2023 i ddarparu gwasanaeth cymorth cynhwysfawr ar gyfer anghenion dysgu ychwanegol ar draws y fwrdeistref sirol. Mae'r gwasanaeth cefnogi sydd ar gael gan Noddfa yn gwbl ddwyieithog ac felly yn cefnogi Deilliant 6 Cynllun Strategol y Gymraeg mewn Addysg sydd â'r nod o ehangu darpariaeth ADY drwy gyfrwng y Gymraeg.</p> <p>Cydnabyddwn nad oes darpariaeth ADY gan y tair ysgol gynradd cyfrwng Cymraeg agosaf, ond mae hyn yn cael sylw drwy amcanion Cynllun Strategol y Gymraeg mewn Addysg fel rhan o Ddeilliant 6. Mae hefyd yn cael ei gynnwys fel rhan o'r Adolygiad ADY ehangach sy'n cael ei gynnal ar draws y fwrdeistref sirol ar hyn o bryd.</p>	<p>Cysylltiadau â Deilliant 6 Cynllun Strategol y Gymraeg mewn Addysg</p>

<p>7. Gallai gael effaith andwyol ar nifer y staff addysgu Cymraeg eu hiaith yn Wreccsam</p>	<p>Negyddol</p>	<p>Mae agor ein huned Trochi newydd wedi rhoi cyfle i ddefnyddio'r ddarpariaeth trochi i uwchsgilio staff. Mae staff yn manteisio ar raglenni hyfforddi 'meithrin hyder' yn ein prif uned caffael iaith yn Ysgol Min y Ddôl. Bwriadwn ddefnyddio'r uned Trochi newydd yn Ysgol Morgan Llwyd i ehangu'r ddarpariaeth hon ac uwchsgilio athrawon cyfrwng Saesneg er mwyn meithrin eu hyder a'u hysbrydoli i drosglwyddo eu brwdfrydedd i'r dysgwyr. Drwy hynny byddant yn cyfrannu at ddi-ddordeb yn yr iaith a throsglwyddo o bosib i Gyfrwng Cymraeg.</p> <p>Bydd ychwanegu canolfan barhaol ar gyfer y ddarpariaeth yn galluogi'r gwasanaeth i wireddu ei strategaeth tymor hir i ddatblygu a pharhau i gyfrannu at dargedau Cymraeg 2050.</p> <p>Fel canolfan i gynnal gweithdai Addysgu ar gyfer staff ysgolion a / neu athrawon o ysgolion eraill a / neu rieni ein disgyblion, mae gan y ddarpariaeth Trochi gyfle i effeithio'n uniongyrchol ar nod craidd Cynllun Strategol y Gymraeg mewn Addysg sef... "Gwella'r ddarpariaeth mewn ysgolion cyfrwng Saesneg er mwyn codi safonau'r Gymraeg yn sylweddol a hyrwyddo dwyieithrwydd". Bydd hefyd yn cynnig cyfle i athrawon o ysgolion eraill gael eu cefnogi yn eu defnydd o'r Gymraeg ac yn cefnogi deilliant ehangach yng Nghynllun Strategol y Gymraeg mewn Addysg y Cyngor sef "...Cynyddu nifer y staff addysgu sy'n gallu dysgu Cymraeg (fel pwnc) ac addysgu drwy gyfrwng y Gymraeg".</p>	<p>Cysylltiadau â Deilliant 7 Cynllun Strategol y Gymraeg mewn Addysg</p>
--	-----------------	---	---

		<p>Cwrs CAMAU ar gael i bob ymarferydd blynyddoedd cynnar. Cwrs am ddim yw hwn i ddysgu Cymraeg, wedi'i gynllunio ar gyfer staff Cylchoedd Meithrin, meithrinfeydd dydd a gwarchodwyr plant. Cwrs hunan-astudio ar-lein ar lefel Mynediad yw (felly mae'n addas ar gyfer dechreuwyr a'r rhai sydd wedi mynychu Cyrsiau Blasu).</p> <p>Mae cyrsiau sabothol ar gael i staff addysgu a chefnogi di-Gymraeg. Mae staff addysgu a chefnogi o bob rhan o Wrecsam yn manteisio ar y cyfle hwn i ddatblygu'n broffesiynol bob blwyddyn.</p>	
--	--	--	--

Casgliad a Chrynodeb

Er ein bod wedi nodi nifer o effeithiau negyddol, mae gennym nifer o fesurau lliniaru ar waith, fel yr amlinellir uchod, sy'n ceisio lleihau'r effeithiau hyn ar ffactorau amrywiol a allai effeithio ar y Gymraeg a'i diwylliant.

Rydym yn cydnabod bod mwy o waith i'w wneud fel rhan o'n hymgyrch i hyrwyddo addysg cyfrwng Cymraeg yn weithredol, mynd i'r afael â diffygion yn ein darpariaeth ADY cyfrwng Cymraeg ac uwchsgilio staff. Rydym yn hyderus y bydd ein gwaith ar yr amcanion hyn yng Nghynllun Strategol y Gymraeg mewn Addysg yn lleihau ac yn lliniaru unrhyw effeithiau posibl o'r cynnig wrth i ni barhau i hyrwyddo a chodi proffil addysg cyfrwng Cymraeg.

Atodiad A – Safonau Perthnasol y Gymraeg

Rhif y Safon	Dosbarth y Safon	Safon	Dyddiad
88	Llunio Polisiâu	<p>Pan fyddwch yn llunio polisi newydd, neu'n adolygu neu'n diwygio polisi sy'n bodoli eisoes, rhaid ichi ystyried pa effeithiau, os o gwbl (pa un a yw'r rheini'n bositif neu'n andwyol), y byddai'r penderfyniad polisi yn eu cael ar:</p> <p>(a) cyfleoedd i bobl ddefnyddio'r Gymraeg, a trin y Gymraeg yn ddim llai ffafriol na'r Saesneg.</p>	30/03/2016
89	Llunio Polisiâu	<p>Pan fyddwch yn llunio polisi newydd, neu'n adolygu neu'n addasu polisi sydd eisoes yn bodoli, rhaid ichi ystyried sut y gellid llunio'r polisi (neu sut y gellid newid polisi presennol) fel y byddai'r penderfyniad polisi yn cael effeithiau positif, neu effeithiau mwy positif, ar:</p> <p>(a) cyfleoedd i bobl ddefnyddio'r Gymraeg, a trin y Gymraeg yn ddim llai ffafriol na'r Saesneg.</p>	30/03/2016
90	Llunio Polisiâu	<p>Pan fyddwch yn llunio polisi newydd, neu'n adolygu neu'n addasu polisi sydd eisoes yn bodoli, rhaid ichi ystyried sut y gellid llunio'r polisi (neu sut y gellid newid polisi presennol) fel na fyddai'r penderfyniad polisi yn cael effeithiau andwyol, neu y byddai'n cael llai o effeithiau andwyol, ar:</p> <p>(a) cyfleoedd i bobl ddefnyddio'r Gymraeg, a trin y Gymraeg yn ddim llai ffafriol na'r Saesneg.</p>	30/03/2016

Rhif y Safon	Dosbarth y Safon	Safon	Dyddiad
91	Llunio Polisiâu	<p>Pan fyddwch yn cyhoeddi dogfen ymgynghori sy'n ymwneud â phenderfyniad polisi, rhaid i'r ddogfen ystyried a cheisio barn ar yr effeithiau (boed yn bositif neu'n andwyol) y byddai'r penderfyniad polisi sy'n cael ei ystyried yn eu cael ar:</p> <p>(a) cyfleoedd i bobl ddefnyddio'r Gymraeg, a</p> <p>trin y Gymraeg yn ddim llai ffafriol na'r Saesneg.</p>	30/03/2016
92	Llunio Polisiâu	<p>Pan fyddwch yn cyhoeddi dogfen ymgynghori sy'n ymwneud â phenderfyniad polisi, rhaid i'r ddogfen ystyried a cheisio barn ynghylch sut y gellid llunio neu ddiwygio'r polisi dan ystyriaeth fel y byddai'nr cael effaith gadarnhaol, neu fwy o effaith gadarnhaol, ar</p> <p>(a) cyfleoedd i bobl ddefnyddio'r Gymraeg, a</p> <p>trin y Gymraeg yn ddim llai ffafriol na'r Saesneg.</p>	30/03/2016

Atodiad B – Cod Trefniadaeth Ysgolion 2018 – asesiadau effaith cyfrwng Cymraeg

Mae Llywodraeth Cymru o'r farn na ddylai'r gofyniad am asesiadau fod yn rhy feichus ac nid yw o'r farn bod angen comisiynu gwaith o'r fath gan ymgynghorwyr allanol. Mae gan awdurdodau lleol ddyletswydd eisoes i gynnal asesiadau o'r effaith ar gydraddoldeb a allai fod yn sail i'r asesiadau effaith a nodir yn y canllawiau hyn.

Yr Effaith ar yr Iaith Gymraeg

Nid yw'r nodiadau hyn yn rhagnodol nac yn hollgynhwysfawr ond gallai'r asesiad effaith mewn perthynas â'r Gymraeg gynnwys y canlynol:

- Gwybodaeth am gategori iaith yr ysgol;
- Gwybodaeth am gategori iaith unrhyw ysgol arall;
- Gwybodaeth am safonau yn y Gymraeg yn yr ysgol ac unrhyw ysgol arall;
- Gwybodaeth am weithgareddau ar ôl ysgol sy'n darparu cyfleoedd ychwanegol i ddefnyddio'r Gymraeg yn yr ysgol ac unrhyw ysgol arall (e.e. yr Urdd, clybiau Mentrau Iaith);
- Gwybodaeth ynghylch a yw'r ysgol yn darparu cyfleusterau i aelodau o'r gymuned ddysgu Cymraeg, neu'n ymgymryd â gweithgareddau drwy gyfrwng y Gymraeg, a ble y gellid darparu unrhyw gyfleusterau amgen;
- A fyddai'n briodol darparu cyfleusterau ar ôl ysgol ychwanegol mewn unrhyw ysgol arall i sicrhau safonau pellach yn y Gymraeg;
- Sut y gellid cefnogi ymgysylltiad rhieni a disgyblion ag unrhyw ysgol arall ac unrhyw welliant ieithyddol penodol y mae'n ei gynnig (e.e. sut y bydd disgyblion yn cael eu helpu i gymryd rhan mewn gweithgareddau a ddarperir gan yr Urdd, Mentrau Iaith);
- Sylwadau a ddarparwyd gan fforwm addysg cyfrwng Cymraeg yr awdurdod lleol (os oes un)³²;

Gwybodaeth am sut mae'r cynnig yn cyd-fynd â Chynllun Strategol Cymraeg mewn Addysg yr awdurdod ac unrhyw gamau y bydd angen eu cymryd yn y dyfodol o ganlyniad i'r newid i barhau i gydymffurfio â'r cynllun neu i gyrraedd targedau yn y cynllun.

Atodiad C – Polisiâu a Deddfwriaeth Berthnasol

Isod ceir rhestr, ynghyd â hyperddolenni, o bolisiâu, deddfwriaeth a gwybodaeth berthnasol arall gan y Cyngor, Llywodraeth Cymru ac eraill, fel y nodir drwy'r asesiad hwn.

Polisiâu a Strategaethau Iaith Gymraeg Cyngor Bwrdeistref Sirol Wrecsam

- [Cynllun Strategol y Gymraeg mewn Addysg Wrecsam \(need link\)](#)
- [Strategaeth Hyrwyddo'r Gymraeg Wrecsam \(need link\)](#)
- [Hysbysiad Cydymffurfio â Safonau'r Gymraeg Wrecsam \(need link\)](#)

Deddfwriaeth a Rheoliadau Llywodraeth Cymru

- [Addysg Gymraeg a dwyieithog](#)
- [Mesur y Gymraeg \(Cymru\) 2011](#)
- [Rheoliadau Cynlluniau Strategol Cymraeg mewn Addysg \(Cymru\) 2019](#)
- [Deddf Llesiant Cenedlaethau'r Dyfodol 2015](#)
- [Cymraeg 2050](#)
- [Polisi Cynllunio Cymru: TAN 20](#)

Gwybodaeth Arall

- [Stats Cymru: Yr Iaith Gymraeg 2011 fesul Awdurdod Lleol \(need link\)](#)
- [Stats Cymru: Disgyblion a addysgir yn Gymraeg fel iaith gyntaf](#)
- [Stats Cymru: MALIC 2019 - Dadansoddiad Awdurdod Lleol](#)

Atodiad D – Sefydliadau Partner y Gymraeg

Dyma restr o sefydliadau sy'n cefnogi ac yn hyrwyddo'r Gymraeg ac addysg cyfrwng Cymraeg, naill ai'n wirfoddol neu drwy eu llywodraethu corfforaethol a/neu eu rôl strategol o ran sicrhau cydymffurfiaeth â gofynion deddfwriaethol.

Mae llawer yn bartneriaid ar Fforwm Iaith Strategol Cymraeg mewn Addysg Cyngor Bwrdeistref Sirol Wrecsam.

- [Menter Iaith Fflint a Wrecsam](#)
- [Mudiad Ysgol Meithrin](#)
- [Bwrdd Gwasanaethau Cyhoeddus Wrecsam](#)
- [Rhieni dros Addysg Gymraeg](#)
- [Urdd Gobaith Cymru – Fflint a Wrecsam](#)
- [GwE \(Consortiwm Addysg Rhanbarthol Gogledd Cymru\)](#)
- [Estyn](#)
- [Comisiynydd y Gymraeg](#)
- [Cymdeithas yr Iaith Gymraeg](#)