



# Strategaeth Comisiynu Gwasanaethau Plant a Phobl Ifanc

2014 – 17



**Crynodeb Gweithredol** **4**

*Adran Un:*

**Cyflwyniad i'r Strategaeth** **6**

- Pwrpas
- Cyllidebau a chyllid
- Canlyniadau
- Trefniadau adolygu
- Asesiad risg
- Proses datblygu strategaeth
- Cysylltiadau gyda chynlluniau eraill

*Adran Dau:*

**Cyflwyniad i Gomisiynu** **11**

- Comisiynu da
- Egwyddorion Arfer Da mewn Comisiynu
  - Effeithlonrwydd ac Effeithiolrwydd yn y Broses Comisiynu
  - Cyd-gynhyrchu wrth Gomisiynu a Darparu Gwasanaethau
  - Ansawdd, gwerth am arian, gwasanaethau cynaliadwy
- Crynodeb

*Adran Tri:*

**Cyflwyniad i Wreccsam** **27**

- Beth mae Wreccsam yn ei wneud yn dda?
- Beth mae Wreccsam yn ei wneud yn weddol dda?
- Beth mae Wreccsam yn ei wneud yn wael?

- Cyflwyniad
- Blaenoriaethau
  - Diogelu a Chefnogaeth i Deuluoedd
  - Addysg a Hyfforddiant
  - Iechyd
  - Tai a Digartrefedd
  - Troseddau
  - Anabledd
  - Incwm a Chyflogaeth
- Casgliad

### **Atodiadau**

1. List of resources used for this strategy
2. Needs Analysis
3. Workshop feedback
4. Population table
5. Strategy Development Process
6. Equalities Impact Assessment
7. Fulfilled Lives Supportive Communities: Commissioning Standards
8. Decommissioning Manchester

# Crynodeb Gweithredol

Pwrpas y Strategaeth Gomisiynu hon yw hysbysu comisiynu gwasanaethau plant a phobl ifanc yng Nghyngor Wrecsam yn ystod 2014-17, yn arbennig gwasanaethau sy'n cefnogi plant a phobl ifanc diamddiffyn, y rhai sy'n wynebu heriau personol ac sydd ag anghenion ychwanegol.

## Y pum canlyniad a ragwelir ar gyfer y strategaeth yw:

1. Gwella effeithlonrwydd, effeithiolrwydd a chysondeb y swyddogaeth gomisiynu o fewn Cyngor Wrecsam ac wrth gomisiynu ar y cyd ag adrannau a sefydliadau eraill.
2. Mabwysiadu dull mwy cynhwysol o gomisiynu, cynnwys defnyddwyr gwasanaeth a darparwyr gwasanaeth yn fwy effeithiol ac ar sail fwy cyfartal.
3. Gwella prosesau adolygu ar gyfer gwasanaethau a gomisiynir o ran asesu canlyniadau'r gwasanaeth a dal darparwyr i gyfrif lle bo angen.
4. Mabwysiadu mwy o ymagwedd yn seiliedig ar asedau at gomisiynu, o ran defnyddwyr gwasanaethau a'r cymunedau lle maent yn byw.
5. Bod yn fwy rhagweithiol wrth ddatblygu'r farchnad darparwyr lleol i annog cystadleuaeth iach a'i alluogi i ddarparu gwasanaethau mwy effeithiol i blant, pobl ifanc a'u teuluoedd.

## Mae'r strategaeth hon yn gwneud achos cadarn ar gyfer datblygu gwell arferion comisiynu o fewn Cyngor Wrecsam yn unol â'r egwyddorion canlynol:

- i. **Effeithlonrwydd ac effeithiolrwydd yn y broses gomisiynu**
  - Comisiynu cynlluniau sy'n amlwg yn cyd-fynd yn strategol â chynlluniau a strategaethau lleol
  - Datblygwyd gan staff sydd wedi'u hyfforddi, yn gymwys, yn brofiadol, yn wybodus ac wedi'u cefnogi'n dda
  - Mwy strategol - rhanbarthol, isranbarthol, ar y cyd neu ryngadrannol lle mae cyd-drefnu'n cael ei hwyluso
  - Yn atebol, seiliedig ar dystiolaeth a mesuradwy o ran y canlyniadau comisiynu
  - Cyflwynir ar y cyd â datblygu'r farchnad yn effeithiol, gan ddefnyddio datganiadau sefyllfa yn y farchnad

ii. **Cyd-gynhyrchu yn y dull o gomisiynu a darparu gwasanaethau a gomisiynir**

- Yn cynnwys yr holl rhandaliad allweddol fel partneriaid cyfartal ym mhob rhan o'r broses
- Ymagwedd seiliedig ar asedau, gweld defnyddwyr gwasanaeth fel partneriaid, nid defnyddwyr
- Hysbyswyd ar sail sylfaen eang o wybodaeth ar angen, asedau lleol, barn rhanddeiliaid, mewnwelediad darparwr ac ati
- Canolbwyntio ar ganlyniadau
- Gydag ymagwedd gyfannol at les

iii. **Comisiynu gwasanaethau o ansawdd, gwerth am arian**

- Â safonau diffiniedig o ansawdd
- Canolbwyntio ar ganlyniadau
- Canolbwyntio ar y dinesydd
- Cyd-gynhyrchu ac yn seiliedig ar asedau
- Gwerth da am arian

Mae'r strategaeth hon yn cynnwys dadansoddiad o anghenion cynhwysfawr a chynllun gweithredu. Ar ôl ei gwblhau, bydd pecyn cymorth comisiynu yn cael ei ddarparu er mwyn galluogi comisiynwyr i roi egwyddorion y strategaeth hon ar waith. Bydd y cynllun gweithredu yn canolbwyntio ar ymddygiad y gwahanol bartïon sy'n ymwneud yn y broses gomisiynu a'r cymorth a'r hyfforddiant sydd ei angen i sicrhau gwell comisiynu.

Adran Un:

# Cyflwyniad i'r Strategaeth

## Pwrpas y Strategaeth Gomisiynu

Pwrpas y Strategaeth Gomisiynu hon yw hysbysu comisiynu gwasanaethau plant a phobl ifanc gan swyddogion y cyngor yn yr Adrannau Atal a Gofal Cymdeithasol a Dysgu Gydol Oes yn ystod 2014-17, yn arbennig gwasanaethau sy'n cefnogi plant a phobl ifanc diamddiffyn, y rhai sy'n wynebu heriau personol ac anghenion ychwanegol. Nid yw'n gynllun comisiynu ar gyfer cronfa benodol ond fe'i bwriedir i hysbysu comisiynu a datgomisiynu'r holl wasanaethau gan ddefnyddio arian y mae'r adrannau'n gyfrifol amdanynt.

## Cyllidebau a Chyllid

Yr arian cyhoeddus sydd ar gael ar gyfer y comisiynu hwn yw:

- Cyllid craidd gan Lywodraeth Cymru
- Cyllid grant gan Lywodraeth Cymru
- Cyllid grant arall

Mae'n bwysig cydnabod bod cyllid craidd a grant a ddarperir gan Lywodraeth Cymru yn wynebu toriadau o flwyddyn i flwyddyn. Pan fydd gwasanaethau yn destun toriadau, dylid cynnal asesiadau o effaith ar gydraddoldeb i sicrhau nad yw pobl â nodweddion gwarchoddedig a nodweddion eraill yn cael eu heffeithio yn ormodol.

## Canlyniadau ar gyfer y Strategaeth Gomisiynu

Mae'n cael ei gydnabod bod meysydd i'w datblygu wrth gomisiynu ar draws gwasanaethau plant yng Nghyngor Wrecsam. Yn benodol, rhagwelir y bydd y strategaeth hon yn cefnogi staff comisiynu i:

1. Fabwysiadu dull mwy cynhwysol o gomisiynu, cynnwys defnyddwyr gwasanaeth a darparwyr gwasanaeth yn fwy effeithiol ac ar sail mwy cyfartal
2. Gwella prosesau adolygu ar gyfer gwasanaethau a gomisiynir o ran asesu canlyniadau'r gwasanaeth a dal darparwyr i gyfrif, gan gynnwys Canolbwynt Comisiynu Gogledd Cymru (ar gyfer lleoliadau seibiant, preswyl a maeth)
3. Gwella effeithlonrwydd, effeithiolrwydd a chysondeb y swyddogaeth gomisiynu o fewn Gwasanaethau Plant a Phobl Ifanc Cyngor Wrecsam ac wrth gomisiynu ar y cyd ag adrannau a sefydliadau eraill
4. Mabwysiadu mwy o ymagwedd yn seiliedig ar asedau at gomisiynu, o ran defnyddwyr gwasanaethau a'r cymunedau lle maent yn byw.

## Trefniadau Adolygu

Bydd y strategaeth hon yn cael ei hadolygu yn flynyddol gan swyddogion comisiynu a'i hasesu o ran gweithredu a chyflawni ei chanlyniadau penodedig. Fel rhan o'r adolygiad, bydd y setiau data yn cael eu diweddarau.

## Asesiad Risg

Bydd asesiad risg yn cael ei greu er mwyn sicrhau bod y risgiau i weithrediad llwyddiannus y strategaeth hon wedi cael eu hystyried a'u trin. Ar adeg ysgrifennu, mae'r prif risgiau yn cael eu nodi fel:

## Y Swyddogaeth Gomisiynu

- Efallai na fydd swyddogion comisiynu yn gymwys i gomisiynu'n effeithiol
- Efallai na chaiff swyddogion comisiynu ddigon o gefnogaeth o fewn a thu allan i'r adran i gyflawni'r swyddogaeth gomisiynu'n effeithiol
- Gallai ailstrwythuro timau yn y cyngor wneud gwireddu'r broses gomisiynu'n aneglur i swyddogion
- Gall penderfyniadau comisiynu mewn un adran o'r cyngor effeithio ar y defnyddwyr gwasanaeth o adrannau eraill mewn ffyrdd na ragwelir
- Gall adrannau'r Cyngor gomisiynu mewn 'seilos', a thrwy hynny heb gyflawni arbedion posibl
- Heb swyddog arweiniol comisiynu yng Nghyngor Wreccsam, efallai na fydd cynnydd mewn rhai meysydd comisiynu yn cael eu trosglwyddo i ardaloedd eraill ac mae'r cyngor yn dal mewn perygl o anghysondeb yn ei arferion comisiynu.

## Proses Gomisiynu

- Efallai na fydd gwybodaeth ddigonol ar gael i wneud penderfyniadau comisiynu da
- Efallai na fydd y bobl iawn yn cymryd rhan yn ystod y camau iawn i wneud penderfyniadau comisiynu da
- Efallai y bydd arian yn cael ei dorri o wasanaethau sy'n cael effaith negyddol ar bobl ddiameddiffyn
- Efallai y bydd gwasanaethau'n dyblygu'r hyn sydd eisoes ar gael neu efallai na fyddant yn gwneud y gorau o asedau lleol
- Efallai y bydd y byd wedi symud ymlaen fel bod y gwasanaethau a gomisiynir ddim yn briodol mwyach neu'r hyn sydd ei angen
- Efallai y bydd y gost o gyd-gynhyrchu cynlluniau comisiynu yn afresymol
- Efallai y bydd y strategaeth gomisiynu neu gynlluniau comisiynu yn ddiarwybod yn peri anfantais i bobl â nodweddion gwarchoddedig

Fodd bynnag, bydd yr asesiad risg yn broses organig barhaus a fydd yn datblygu dros gyfnod y strategaeth.

Mae Asesiad o'r Effaith ar Gydraddoldeb ar gyfer y strategaeth hon wedi cael ei baratoi ac wedi ei gynnwys yn Atodiad 6. Mae hyn yn nodi effaith bosibl y strategaeth ar bobl â nodweddion gwarchoddedig, pobl sy'n byw mewn tloidi, plant a phobl ifanc, gofalwyr a phobl sy'n siarad Cymraeg.

## Proses Datblygu'r Strategaeth

Mae'r Strategaeth Gomisiynu Gwasanaethau Plant a Phobl Ifanc Cyngor Wrecsam wedi cael ei datblygu trwy ymgynghori parhaus a chyfranogiad llawn grŵp cynghori aml-randdeiliaid, gan gynnwys swyddogion y cyngor, rheolwyr a darparwyr gwasanaeth, defnyddwyr gwasanaeth ac aelodau eraill o'r gymuned<sup>3</sup>.

## Cysylltiadau â Chynlluniau a Strategaethau Lleol

Pryd bynnag y bydd cynlluniau comisiynu yn cael eu datblygu, dylid eu cysylltu'n glir â'r blaenoriaethau o fewn **Cynllun Integredig Sengl y Bwrdd Gwasanaethau Lleol (ein Cynllun Wrecsam)** sydd â'r dair flaenoriaeth, a restrir isod. Bydd y strategaeth hon yn cyfrannu at gyflawni'r canlyniadau hynny mewn print trwm.

### 1. Gwneud Wrecsam yn fan lle gall pobl fyw yn annibynnol ac yn iach ac yn weithgar.

#### Bydd mwy o bobl yn:

- Bwyta "pump y dydd."
- Gwneud y mwyaf o raglenni imiwneiddio a sgrinio iechyd.
- Teimlo'n dda am eu hunain. A bywyd yn gyffredinol.
- Ymarfer! Gwneud defnydd o gyfleoedd hamdden.
- Dweud bod eu cartref yn diwallu eu hanghenion.
- Derbyn y cymorth sydd ei angen i fyw yn eu cartrefi eu hunain.

#### Bydd llai o bobl yn:

- Yfed dros y terfynau a argymhellir.
- Ordew neu dros bwysau.
- Ysmygu

### 2. Gwneud Wrecsam yn lle gydag economi cryf, cadarn a chyfrifol (gwneud arian, ond yn gwneud y peth iawn).

#### Bydd mwy o bobl yn:

- Teimlo bod canol tref Wrecsam yn lle mae pethau'n digwydd. Modern. Llawn egni.
- Hyder ym Mwrdeistref Sirol Wrecsam. Fel lle i fyw, gweithio, dysgu ac ymweld.
- Ymweld a gwario arian yma.
- Cyflawni eu potensial.
- Tystysgrif Addysg Uwch neu gyfwerth.



**Bydd mwy o:**

- Fusnesau newydd yn cychwyn neu'n symud i Gyngor Sirol Wreccsam
- Swyddi tymor hir o ansawdd.
- Aelwydydd ym Mwrdeistref Sirol Wreccsam gyda digon o incwm.
- Mynediad at ddysgu a swyddi sy'n talu'n dda.
- Gofal plant fforddiadwy o ansawdd uchel.
- Mynediad at Fand eang a Wi-Fi.
- Graddedigion yn byw ac yn gweithio yma.
- Cymorth i helpu busnesau i addasu i newid economaidd.

**Bydd llai o:**

- Adeiladau gwag yng nghanol y dref.
- Pobl sy'n hawlio budd-daliadau y tu allan-i-waith.
- Pobl ifanc heb fod mewn addysg, cyflogaeth na hyfforddiant.

**3. Gwneud Wreccsam yn lle sy'n ddiogel a lle mae pawb yn teimlo eu bod yn cael eu cynnwys.****Bydd mwy o bobl yn:**

- Teimlo'n ddiogel yn Wreccsam.
- Teimlo eu bod yn perthyn i'w cymdogaeth a Chyngor Bwrdeistref Sirol Wreccsam.
- Rhan o ymgynghori a dylanwadu ar sut y mae gwasanaethau lleol yn cael eu darparu.
- Defnyddio eu hawl i bleidleisio.
- Gwirfoddoli.
- Teimlo bod BGLI Wreccsam yn gwrando arnynt.

**Bydd llai o:**

- Droseddau.
- Achosion o ymddygiad gwrthgymdeithasol.
- Achosion o ail-droseddu.
- Tanau bwriadol a damweiniol.
- Pobl yn defnyddio cyffuriau ac alcohol.
- Gwrthdrawiadau traffig ar y ffyrdd.
- Pobl yn teimlo'n ynysig.

Dylai cynlluniau comisiynu hefyd gael eu cysylltu'n glir â Chynllun y Cyngor sydd hefyd â thair blaenoriaeth ar hyn o bryd. Bydd y strategaeth yn cyfrannu at gyflawni'r canlyniadau hynny mewn print trwm.

## 1. Economi

- **Mae pobl eisiau byw, gweithio, dysgu, ymweld a buddsoddi yma**
- Gall busnesau leoli a thyfu yma
- **Gall pobl ffynnu fel unigolion yn eu cymunedau**

## 2. Pobl

- **Mae gan blant a phobl ifanc ddyheadau positif, ac maen nhw'n dysgu a gwireddu eu potensial**
- **Plant a phobl ifanc yn cael eu diogelu**
- **Mae pobl yn teimlo, ac maent yn ddiogel**
- **Mae pawb yn gallu gwneud dewisiadau iach**
- **Iaith a diwylliant Gymraeg yn cael ei hyrwyddo a'i chefnogi**

## 3. Lle

- **Cartrefi sy'n diwallu anghenion a dyheadau pobl**
- Lle amgylcheddol gyfrifol
- Cymunedau gydag aneddiadau, cymdogaethau, adeiladau a mannau cynaliadwy, deniadol
- Cymunedau sy'n cysylltu'n dda

## Adran Dau:

# Cyflwyniad i Gomisiynu

*Comisiynu yw'r "Broses o nodi, sicrhau a monitro gwasanaethau i gwrdd ag anghenion pobl ar lefel strategol"*

Comisiwn Archwilio, Making Ends Meet, Hydref 2003

*"Mae rôl comisiynu yn un lle mae'r awdurdod a'i bartneriaid yn ceisio sicrhau'r canlyniadau gorau ar gyfer eu cymuned leol drwy wneud defnydd o'r holl adnoddau sydd ar gael"*

Gwefan IDeA

*"Mae comisiynu yn ymwneud â galluogi dynameg effeithiol â chymunedau ac unigolion i ddeall eu hanghenion, eu hasedau a'u dyheadau, er mwyn ariannu a gwarantu cefnogaeth effeithiol, ystyrlon ac effeithlon"*

Cydfenter Byw'n Dda Lambeth

## Comisiynu Da

Mae'r diffiniad o gomisiynu yng Nghanllawiau Comisiynu Llywodraeth Cymru "*Bywydau Bodlon, Cymunedau Cefnogol*" (2010) yn ei gwneud yn glir beth ddylai comisiynu gofal cymdeithasol anelu i'w gyflawni<sup>4</sup>:

*"Mae comisiynu gofal cymdeithasol yn cynnwys gwneud penderfyniadau ynglŷn â pha wasanaethau sydd eu hangen i ymateb i anghenion gofal cymdeithasol plant a phobl ifanc mewn angen ... yng Nghymru. ... mae Comisiynu yn cwmpasu cynllunio a chaffael gwasanaethau .. Dylai comisiynu fod yn seiliedig ar werthoedd craidd gofal cymdeithasol - hyrwyddo annibyniaeth a datblygiad personol a galluogi defnyddwyr gwasanaeth i gadw rheolaeth ar eu bywydau o fewn cyd-destun ehangach o hyrwyddo cynhwysiant cymdeithasol, cynaliadwyedd a darparu gwerth" ..*

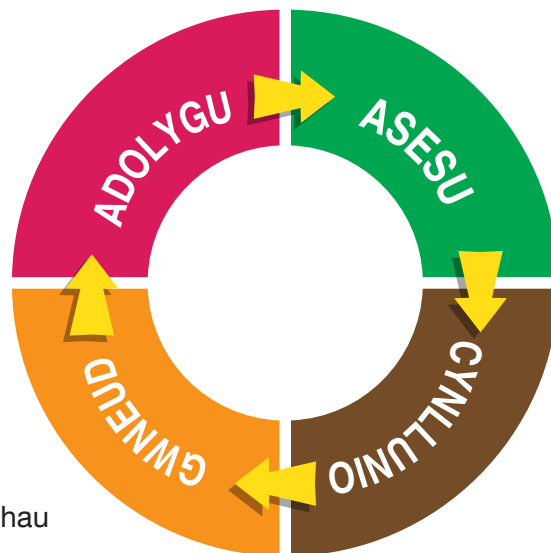
Bydd y strategaeth hon yn ystyried pob rhan o'r broses gomisiynu a ddangosir yn y diagram isod a bydd yn ceisio sicrhau bod comisiynu gwasanaethau plant a phobl ifanc nid yn unig o safon uchel, yn unol â'r safonau a nodir yn "*Bywydau Bodlon, Cymunedau Cefnogol*" (2010), ond hefyd bydd yn mynd ymhellach i fanteisio ar y cyfnod newydd o wasanaeth cyhoeddus, yn unol â chanllawiau arfer gorau diweddar.

Mewn adnodd ardderchog a gynhyrchwyd gan y Sefydliad Economeg Newydd, o'r enw 'Cyd-gynhyrchu Comisiynu', mae nifer o gamau ymarferol yn cael eu cynnig i gefnogi gwell comisiynu mwy effeithiol yn y dyfodol. Mae'n awgrymu rhai heriau â'r ffordd y mae gwasanaethau wedi cael eu comisiynu yn y gorffennol, gan gynnwys:

- Datgysylltu ar draws y broses gomisiynu, sy'n methu rhoi darlun cyflawn o asedau, anghenion a newid sydd wedi cael ei gefnogi gan wasanaethau.
- Dadansoddi data yn seiliedig ar ddiffygion ac anghenion, gan arwain at wasanaethau'n targedu problemau, yn hytrach nag atal.
- Mae dealltwriaeth o anghenion yn seiliedig ar ddata cenedlaethol, yn hytrach na mewnwelediad a data lleol.
- Annog ymddygiad gwrth-risg o ganlyniad i bryder am wahanol ddulliau cyflwyno, pryder rheoleiddio, a chynghor cyfreithiol gwan ar gomisiynu, gan leihau'r cyfleoedd ar gyfer arloesed a ffurfiau newydd o bartneriaethau i ddod i'r amlwg.
- Cydweithio o fewn y system yn wan. Gall model sy'n seiliedig ar gystadleuaeth atal arloesi rhag dylanwadu ar y system yn fwy eang.
- Tymor byr a chost effeithlonrwydd a all leihau cyfleoedd i ddatblygu ymagweddau sy'n arwain at newid yn y tymor hirach.

**Mae'r diagram canlynol yn dangos y gwahanol swyddogaethau sy'n ymwneud â'r broses gomisiynu<sup>5</sup>.**

- Rheoli cytundebau
- Monitro perfformiad
- Adolygu darpariaeth



- Asesu anghenion lleol
- Meincnodi anghenion lleol yn erbyn data cenedlaethol
- Casglu a dadansoddi barn
- Defnyddwyr
- Bwydo i mewn i dargedau/gyfarwyddeb llywodraeth
- mapio darpariaeth
- gwasanaeth presennol

- Comisiynu gwasanaethau
- Rheoli gweithrediad
- Drafftio cytundebau a CLG
- Sicrhau cydymffurfiaeth

- Gosod gweledigaeth strategol
- Penderfynu ar flaenoriaethau
- Dylunio gwasanaethau
- Datblygu strwythur cyflenwi

Note: This 'do' part is the procurement function

## Mae Nef yn argymhell sefydlu system gomisiynu sy'n:

- ddeinamig ac ailadroddol;
- cydnabod asedau ac yn adeiladu ar adnoddau lleol;
- defnyddio mewnwelediad a data lleol;
- adeiladu cydweithredu;
- agor cyfleoedd ar gyfer arloesi, a
- chymryd golwg tymor hirach<sup>6</sup>.

Gan gadw hyn mewn cof, mae yna bellach grynodedb o negeseuon allweddol o gyngor a chanllawiau arferion da diweddar ar gomisiynu gwasanaethau iechyd, gofal cymdeithasol a lles a fydd yn gweithredu fel sail ar gyfer sefydlu'r egwyddorion arweiniol canlynol.

## Egwyddorion Arfer Da mewn Comisiynu

Bydd Gwasanaethau Plant a Phobl Ifanc Cyngor Wrecsam yn datblygu ac yn ymgorffori'r egwyddorion canlynol yn eu harfer comisiynu:

- i. Effeithlonrwydd ac Effeithiolrwydd yn y broses gomisiynu
- ii. Cyd-gynhyrchu yn y dull o gomisiynu a darparu gwasanaethau
- iii. Comisiynu gwasanaethau o ansawdd, effeithiol, gwerth am arian, cynaliadwy

### i. Effeithlonrwydd ac Effeithiolrwydd yn y Broses Gomisiynu

Lleihau cyllidebau gwasanaethau cyhoeddus, ac felly timau mwy darbodus yn y sector cyhoeddus yn dod â'r angen am archwiliad o effeithlonrwydd o bob agwedd o wasanaeth cyhoeddus ac nid yw comisiynu yn eithriad. Mae Cyngor Wrecsam wedi derbyn bod lle i wella o ran effeithlonrwydd a chysondeb y swyddogaeth gomisiynu o fewn ac ar draws adrannau.

*Commission Accomplished*, cyhoeddiad sy'n cynnig cyfres o "egwyddorion cyffredin i arwain perthynas comisiynu rhwng sefydliadau gwasanaethau cyhoeddus a dod â mwy o gysondeb a chydlyniad iddyn nhw<sup>7</sup>" yn gallu helpu i lywio'r broses hon. Fodd bynnag, yn y cyfnod hwn o galedi, ar adeg o alw cynyddol a hinsawdd ariannol anodd, mae "*Bywydau Bodlon, Cymunedau Cefnogol*" (2010) yn cydnabod yn llwyr yr heriau sy'n wynebu comisiynwyr ac yn cydnabod bod "amserau anodd yn golygu bod ein hymdrechion yn debygol o ddod o dan hyd yn oed mwy o graffu".

Mae'n ddyletswydd ar Gomisiynwyr<sup>8</sup> i ddefnyddio arian cyhoeddus yn gyfrifol a bod yn atebol am y canlyniadau a gyflawnwyd o ganlyniad. Dylai cynlluniau comisiynu nid yn unig gyd-fynd â blaenoriaethau ehangach a osodwyd gan y Bwrdd Gwasanaethau Lleol a'r Cyngor, ond dylai gael ei lywio gan y bobl y mae gwasanaethau yn cael eu cynllunio ar eu cyfer a'r cymunedau lle maent yn byw.

"Mae'r sector cyhoeddus yn chwarae rhan bwysig o ran cefnogi pobl a chymunedau i ymdopi

gydag adfyd a chyrraedd eu llawn botensial<sup>9</sup>. Gall awdurdodau lleol a'r GIG helpu i adeiladu rhwydweithiau lleol a darparu adnoddau sy'n helpu i greu cymuned fywiog a chreadigol. Yng Ngogledd Cymru, gallwn sicrhau bod gwasanaethau'n cael eu "... hadeiladu o gwmpas pobl a chymunedau, eu hanghenion, eu dyheadau, galluoedd a sgiliau, a gweithio i adeiladu eu hannibyniaeth a gwynwch."<sup>10</sup>

Mae atebolrwydd am y canlyniadau a gyflawnir gan gynlluniau comisiynu yn dibynnu ar sefydlu trefniadau monitro a gweithdrefnau adolygu effeithiol a chyfatebol. Mae Safon 11 o *Bywydau Bodlon, Cymunedau Cefnogol* yn datgan bod "cynlluniau comisiynu, cynlluniau caffael a'r gwasanaethau maent eu yn sicrhau wedi eu monitro a'u gwerthuso er mwyn eu sicrhau bod yn cyflawni'r canlyniadau a fwriedir, allbynnau a gallu dangos gwelliant parhaus"<sup>11</sup>. Er mwyn cyflawni hyn, dylai cynlluniau comisiynu a manylebau gwasanaeth ganolbwyntio ar ganlyniadau, gyda'r holl rhanddeiliaid allweddol sy'n rhan o'r broses o adnabod y canlyniadau mwyaf pwysig.

Gall *Bywydau Bodlon, Cymunedau Cefnogol* hefyd gefnogi comisiynwyr i asesu llwyddiant cynllun comisiynu drwy weithredu fel sail ar gyfer fframwaith asesu. Mae safonau comisiynu'r Fframwaith yn gosod y meincnod ar gyfer mesur effeithiolrwydd comisiynu awdurdod lleol. Mae'r safonau'n canolbwyntio ar ddatblygu cynlluniau comisiynu sy'n seiliedig ar dystiolaeth a'u cyflawni drwy gaffael effeithiol."<sup>12</sup>

Er mwyn gwella effeithlonrwydd ac effeithiolrwydd y swyddogaeth gomisiynu, mae angen i gomisiynwyr gael eu hyfforddi, fod yn wybodus, yn brofiadol a medrus. Mae Safon 13 o *Bywydau Bodlon, Cymunedau Cefnogol* 'yn mynnu bod comisiynwyr wedi cael hyfforddiant addas, cymwys, profiadol a'u bod ar gael mewn niferoedd digonol. Er mwyn cyflawni hyn, mae angen gwneud cynnydd o ran datblygu comisiynwyr da, fel y cydnabyddir gan *Wasanaethau Cymdeithasol Cynaliadwy Cymru*<sup>13</sup>: ond yn newid y trefniadau partneriaeth yn unig yn ddigon. Mae'n rhaid i'r ffordd mae comisiynu, caffael a darparu gwasanaeth yn cael eu trefnu yn newid hefyd. Nid yw'r adnoddau, y gallu ac ehangder arbenigedd ar gael i gynnal y trefniadau presennol".

Mae nifer cynyddol o gyrsiau hyfforddi ar gomisiynu nawr yn cael eu cyflwyno yng Nghymru i gefnogi datblygiad sgiliau. Mae set o ganllawiau a dogfennau adnoddau i gefnogi'r swyddogaeth gomisiynu hefyd yn cael eu rhestru yn Atodiad 1.

Hefyd mae Comisiynwyr angen nid yn unig gwybodaeth gywir ac amserol am blant, pobl ifanc a'u teuluoedd a'r boblogaeth ehangach yn Wrecsam, ond hefyd cefnogaeth briodol yn y rôl comisiynu o adrannau perthnasol yn y cyngor. Ar adeg ysgrifennu'r rhain mae'r adrannau Caffael a Pherfformiad, Gwelliant a Phartneriaethau. O ganlyniad i lawer o ailstrwythuro timau, a rhai newidiadau parhaus, mae'r ffordd mae'r cymorth hwn yn cael ei gynllunio a'i ddarparu angen ei egluro er budd comisiynwyr os am gyflawni effeithlonrwydd.

Lle gall effeithlonrwydd, gwella ansawdd ac arbedion maint gael eu gwireddu drwy gomisiynu gwasanaethau rhanbarthol neu'n isranbarthol, dylai hyn gael ei ystyried hefyd. Fel mae *Gwasanaethau Cymdeithasol Cynaliadwy i Gymru* yn egluro, mae Llywodraeth Cymru yn gweld "gwerth yng nghynnig y Comisiwn i ôl-troed y Bwrdd Iechyd Lleol (BILI) fod yn sail ar gyfer cydweithredu" ac mae'n disgwyl "gweld comisiynu'n cael ei drefnu ar sail ranbarthol". Fodd bynnag, er mwyn i gomisiynu rhanbarthol neu isranbarthol effeithiol ac effeithlon gael ei wireddu, mae strwythurau a chefnogaeth rhanbarthol priodol ar gyfer mapio anghenion ac ymgynghori, gwneud penderfyniadau a chynllunio angen bod yn eu lle a chaniatáu digon o amser ar gyfer y broses gomisiynu. Heb y rhain, gall comisiynu rhanbarthol fod yn cymryd llawer o amser, gyda manteision aneglur neu amheus yn aml.

Gall gwell effeithlonrwydd a dull mwy strategol o gomisiynu hefyd gael ei gyflawni drwy arferion comisiynu integredig gwell gydag adrannau eraill o'r cyngor a chyda phartneriaid eraill. Mewn papur i Fwrdd Gweithredol y cyngor ar 11 Mawrth, 2014<sup>14</sup> ar gomisiynu'r trydydd sector, cytunodd aelodau Wrecsam "Yn yr hinsawdd ariannol bresennol mae'n rhaid i'r Cyngor wneud y mwyaf o adnoddau sydd ar gael a darparu gwasanaethau o ansawdd uchel. Gellir cyflawni hyn drwy ymagwedd strategol tuag at gomisiynu fydd hefyd yn helpu i gyflawni blaenoriaethau Cynllun y Cyngor."

### **Er mwyn galluogi gwell comisiynu strategol, cytunodd aelodau etholedig Wrecsam i**

1. Fframwaith Comisiynu Strategol
2. Strategaethau Comisiynu gyda Chanlyniadau Penodol
3. Cynlluniau Comisiynu sy'n cael eu diweddarau'n flynyddol gan bob adran o'r Cyngor
4. Grŵp Comisiynu Strategol

Mae hwn yn ddull cadarnhaol ac yn un y mae angen i gomisiynwyr Gwasanaethau Plant a Phobl Ifanc Cyngor Sir Wrecsam gymryd rhan ynddo.

Ar ben hynny, fel yr eglurodd Llywodraeth Cymru yn 2011 yn Gwasanaethau Cymdeithasol Cynaliadwy i Gymru: "Rydym yn disgwyl darpariaeth fwy effeithlon ac effeithiol drwy fwy o gydweithredu ac integreiddio gwasanaethau. Byddwn yn symbylu cryfder a ddaw gan y gwasanaethau cymdeithasol wrth galon llywodraeth leol, gan dynnu ar ei ddyletswyddau arweinyddiaeth gymunedol a'i ystod eang o wasanaethau".

Unwaith eto, os yw comisiynwyr am gymryd rhan mewn comisiynu ar y cyd â chyrrff cyhoeddus eraill fel yr heddlu, iechyd neu'r gwasanaeth prawf, fel gyda chomisiynu rhanbarthol, mae angen i strwythurau a chefnogaeth briodol fod yn eu lle o flaen llaw, a chaniatáu digon o amser ar gyfer y broses. Yn ogystal, byddai angen i bob partner gytuno i weithio o fewn canllawiau'r strategaeth hon cyn gwneud busnes. Ar yr adeg hon o leihau cyllidebau, mae yna heriau sylweddol i gyflawni comisiynu ar y cyd, er gwaethaf yr angen cynyddol amdano y gellir ei gyfiawnhau, o ganlyniad i leihau nifer y lleoedd mewn timau comisiynu a newid trefniadau partneriaeth. Mae angen i gomisiynwyr hefyd fod yn glir ynghylch y canlyniadau gwell trwy gomisiynu ar y cyd, yn hytrach nag ar wahân ac asesu gwasanaethau a ariennir ar y cyd i gadarnhau a yw'r canlyniadau gwell wedi eu cyflawni.

Yn olaf, mae gan gomisiynwyr gyfrifoldeb i sicrhau bod y farchnad yn datblygu'n effeithiol. Fel mae Safon 7 Bywydau Bodlon, Cymunedau Cefnogol yn egluro, "Mae'r awdurdod lleol wedi sicrhau bod ei Reolau Sefydlog Ariannol a Chontractau yn caniatáu i gomisiynwyr gofal cymdeithasol fod yn effeithlon ac yn effeithiol wrth ddatblygu'r farchnad gofal cymdeithasol lleol"<sup>15</sup>. Mae Bil Gwasanaethau Cymdeithasol a Lles (Cymru), Llywodraeth Cymru, 2014 "yn ei gwneud yn ofynnol i'r awdurdodau lleol hybu mentrau cymdeithasol, cwmnïau cydweithredol, gwasanaethau a arweinir gan ddefnyddwyr a'r trydydd sector yn y ddarpariaeth yn eu meysydd o ofal a chefnogaeth a chymorth i ofalwyr"<sup>16</sup>. Mae Commission Accomplished yn annog awdurdodau lleol i gefnogi consortia o fewn y trydydd sector a rhwng y trydydd sector a'r sectorau cyhoeddus a "gweithio mewn partneriaeth i ddatblygu dealltwriaeth o faint a galluoedd darparwyr y trydydd sector a darparwyr posibl yn y farchnad"<sup>17</sup>.

Mae Gwasanaethau Cymdeithasol Cynaliadwy i Gymru yn egluro "bod Llywodraeth Cymru yn mynegi ei farn bod yn rhaid i lywodraeth genedlaethol a lleol ysgogi gwelliannau yn y farchnad, yn hytrach na dim ond ymateb i'r ystod bresennol o wasanaethau. Mae Comisiynwyr yn cael eu hannog i weithio mewn deialog gyda darparwyr i sicrhau bod gofal cymdeithasol yn cael ei

ddarparu o fewn ethos gwasanaeth cyhoeddus”<sup>18</sup>.

Mae Gwasanaethau Cymdeithasol Cynaliadwy i Gymru’n egluro, “mae Llywodraeth Cymru’n mynegi ei barn y dylai llywodraeth genedlaethol a lleol yrru gwelliannau yn eu blaen yn y farchnad, yn hytrach nag ymateb i’r ystod blaenorol o wasanaethau yn unig.

Mae’r Swyddfa Archwilio Genedlaethol<sup>19</sup> yn cynghori y dylai comisiynwyr “ddefnyddio cystadleuaeth, lle bo’n briodol, i’ch helpu i ddewis eich darparwr”, y bydd cystadleuaeth gref o farchnad fywiog yn gyffredinol yn darparu gwerth am ganlyniad arian ‘a dylai comisiynwyr ystyried ‘buddsoddi yng ngallu’r darparwyr, yn enwedig y rhai sy’n gweithio gyda grwpiau anodd eu cyrraedd’<sup>20</sup>.

Mae Gwasanaethau Plant a Phobl Ifanc Cyngor Wrecsam yn cydnabod bod tipyn o ffordd i fynd cyn y gallant hawlio eu bod yn datblygu’r farchnad yn effeithiol. Bydd hyn yn ffurfio rhan o gynllun gweithredu’r strategaeth hon, gan adeiladu ar y cynnydd sydd eisoes yn cael ei wneud yn datblygu’r farchnad ar gyfer gwasanaethau gwrthlodi.

Offeryn i helpu gyda datblygu’r farchnad yw ‘Datganiad Sefyllfa’r Farchnad’ a ddisgrifir fel ‘cynnyrch allweddol i helpu i gasglu a rhannu gwybodaeth am y farchnad. Yn hwn, mae canllawiau ar gyfer comisiynwyr yn y ‘*Social Services Improvement Agency; Developing a Market Position Statement: A Commissioner’s Toolkit*’, a gynhyrchwyd gan y Sefydliad Gofal Cyhoeddus ym Mhrifysgol Oxford Brookes (IPC) a gomisiynwyd gan yr Asiantaeth Gwella Gwasanaethau Cymdeithasol.

Mae Cynllun Gweithredu Llywodraeth Leol Cymru ar gyfer Gwasanaethau Cymdeithasol Cynaliadwy yn cynnwys ymrwymiad i hwyluso deialog ystyrlon gyda chomisiynwyr a darparwyr, er mwyn creu darlun clir o farchnadoedd presennol, a phenderfynu lle mae angen ail-lunio’r rhain i gyflawni’r canlyniadau gorau ar gyfer defnyddwyr a gofalwyr. Nid oes gofyniad statudol i ddatblygu datganiadau safle yn y farchnad yng Nghymru. Fodd bynnag, mae datblygu darlun cywir o angen a marchnadoedd yn weithgaredd allweddol ar gyfer comisiynu effeithiol ac mae’r pecyn cymorth hwn yn cynnig cefnogaeth ar gyfer comisiynwyr i ddatblygu datganiadau safle yn y farchnad ar gyfer y farchnad gofal cymdeithasol.<sup>21</sup>

## **ii. Agwedd Cyd-gynhyrchu at Gomisiynu a Darparu Gwasanaethau Cyd-gynhyrchu**

Ers 2011 mae Llywodraeth Cymru wedi bod yn annog gwasanaethau cyhoeddus i fabwysiadu agwedd cyd-gynhyrchu (a elwir weithiau ‘yn seiliedig ar ased’) i gomisiynu a darparu gwasanaethau. I’r perwyl hwn, cafodd papur ei gyhoeddi gan IPC yn 2011 o dan y teitl *Papur Briffio Llywodraeth Cymru, Tachwedd 2011: Cyd-gynhyrchu: Ffordd ymlaen ar gyfer comisiynu sy’n canolbwyntio ar y dinesydd yng Nghymru*”.

**Mae’r papur wedi’i seilio ar adolygiad o lenyddiaeth ac astudiaethau achos o bob cwr o Gymru a Lloegr ac mae’n un o gyfres o bapurau ar**

- Ymarfer sy’n dod i’r amlwg ar gefnogaeth hunan gyfeirio a Rheoli Dinesydd
- Arfer sy’n dod i’r amlwg ar Canlyniad - Gwasanaethau Seiliedig
- Ymarfer sy’n dod i’r amlwg ar Gyd-gynhyrchu
- Dyluniad Swyddogaeth Comisiynu



Mae'r papur hwn yn esbonio beth yw cyd-gynhyrchu a sut mae'n berthnasol i gomisiynu.

"Mae cyd-gynhyrchu yn derm eang iawn. . . . Mae'r term yn tarddu o waith Edgar Cahn y Cyfreithiwr Hawliau Cartref Americanaidd a thad y Symudiad Bancio Amser. Mae'n datgan ei bod yn bryd i ni sylweddoli na all yr holl ymyrraeth broffesiynol arbenigol gyflenwi:"<sup>22</sup>

- Teulu estynedig
- Ffrind gorau
- Grŵp cefnogi anffurfiol
- Grŵp cyfoedion
- Rhwydwaith
- Cymorth parhaus ar ôl i'r rhaglen ddod i ben

Mae gwasanaethau cyhoeddus, i fod yn effeithiol, yn dibynnu ar system weithredu sylfaenol sy'n cynnwys teulu, cymdogaeth, cymuned a chymdeithas sifil. Ni ellir cyflawni canlyniadau gan unrhyw wasanaeth neu unigolyn ar eu pen eu hunain. Yn wir, yr unig ffordd o gyflawni canlyniadau cadarnhaol yw drwy eu cyd-gynhyrchu ... Y syniad canolog mewn cyd-gynhyrchu yw bod pobl sy'n defnyddio gwasanaethau yn adnoddau cudd, nid yn draenio system"<sup>23</sup>. Maent yn dod ag ystod o sgiliau a galluoedd a rhwydwaith cymdeithasol sy'n aml yn cynnig cymorth anffurfiol"<sup>24</sup>.

"Mae cyd-gynhyrchu yn cynnig ffordd effeithiol o gyfuno adnoddau cyhoeddus a ddyrennir i wasanaethau gydag asedau'r rhai y bwriedir iddynt elwa ohonynt. Mae'n addo math newydd o sector cyhoeddus sy'n seiliedig ar berthynas yn hytrach na strwythurau adrannol"<sup>25</sup>.

Mae Nef, NESTA yn diffinio cyd-gynhyrchu fel "darparu gwasanaethau cyhoeddus mewn perthynas gyfartal a dwyochrog rhwng gweithwyr proffesiynol, pobl sy'n defnyddio gwasanaethau, eu teuluoedd a'u cymdogion. Lle mae gweithgareddau'n cael eu cyd-gynhyrchu yn y modd hwn, mae'r ddau wasanaeth a chymdogaethau'n dod yn asiantau newid llawer mwy effeithiol."<sup>26</sup>

### **Rydym yn credu bod yna angen brys i drawsnewid gwasanaethau cyhoeddus yng Nghymru trwy:**

- Drin pobl a chymunedau fel asedau ac yn gyfartal wrth ddylunio a darparu
- Adeiladu gwasanaethau o amgylch y person a'r gymuned
- Datgloi adnoddau posib o amser, arian ac arbenigedd i gyfuno gyda chyllid gwladol
- Defnyddio adnoddau gwladol presennol i alluogi a gwneud y mwyaf o gamau dinasyddion a'r gymuned, cyfalaf a gofal

### **Mae angen newid nawr oherwydd:**

- Mae arian yn rhedeg allan
- Ni fydd effeithlonrwydd yn unig yn ddigon
- Mae'r galw am wasanaethau aciwt yn codi
- Gwasanaethau ataliol a chymunedol yn cael eu torri
- Ni all y wladwriaeth yn unig gyflawni ansawdd bywyd
- Ni fanteisir ar weithredu cymunedol a gwirfoddoli
- Mae angen i gymunedau fod yn wydn ar lefel cymdogaeth leol"<sup>27</sup>

Mae *Cyd-gynhyrchu Comisiynu* (nef) yn cyflwyno dadl argyhoeddiadol ar gyfer mabwysiadu ymagwedd gyd-gynhyrchu ar gyfer comisiynu.

### **Mae Cyd-gynhyrchu yn rhan hanfodol o system gomisiynu effeithiol, gan ei fod yn gallu:**

- gwella lles trwy adeiladu a chefnogi rhwydweithiau cymdeithasol;
- culhau anghydraddoldebau iechyd drwy hyrwyddo lles meddwl cadarnhaol a ffyrdd iachach o fyw;
- ailadeiladu traddodiadau o 'gydymddibyniaeth';
- atal dibyniaeth ar ddarpariaeth gwasanaeth cyhoeddus, ac arwain at ostyngiad cyffredinol yn y galw am wasanaethau iechyd aciwt gan fod cymorth cymunedol wedi'i adeiladu o amgylch unigolion yn eu cymuned;
- trawsnewid gwasanaethau drwy gyflwyno adnoddau newydd drwy dynnu ar asedau o fewn y gymuned;
- hyrwyddo cynnwys cleifion a'r cyhoedd effeithiol, dewis a gweithredu.

## **Dull Ar Sail Ased**

**Gall ased fod yn rhan o ateb i gefnogaeth ar gyfer defnyddiwr gwasanaeth, a bob amser yn helpu i wella ansawdd bywyd. Gallai Asedau fod yn wasanaethau, proffesiynol neu wirfoddol, ffurfiol neu anffurfiol, ond gallai hefyd fod yn:**

- sgiliau, gwybodaeth, rhinweddau personol, gwytnwch,
- lleoedd (parciau, mannau agored, ardaloedd chwarae, afonydd, ffermydd, strydoedd)
- cyfleusterau (caffis, canolfannau cymunedol, siopau, llyfrgelloedd, canolfannau iechyd, canolfannau hamdden, marchnadoedd, canolfannau ieuenctid)
- pobl (rhwydweithiau, gweithwyr proffesiynol, teulu, ffrindiau, cymdogion, arweinwyr cymunedol, arweinwyr yr eglwys, gweithwyr lleol eraill (perchnogion siopau, gyrwyr bysiau, pobl lolipop), gweithredwyr cymunedol, ymgyrchwyr)
- Gwasanaethau a ddarperir - unrhyw rai eraill?
- Digwyddiadau - ffair, cystadleuaeth, achlysur teuluol, diwrnod allan

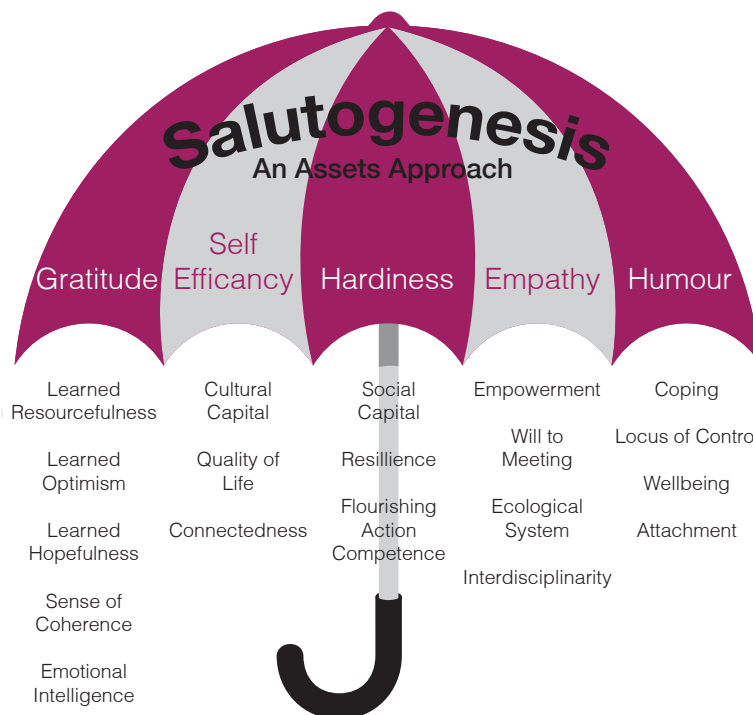
Mae Wilkinson a Picket yn egluro pwysigrwydd asedau: Mae “Asedau yn fwy na sgiliau unigol neu gymunedol a gwytnwch. Mae asedau cymdeithasol neu faterol o’r fath fel lefel incwm, tai, a chyrhaeddiad addysgol hefyd yn pennu lefelau o les. Mae diffyg cyfiawnder cymdeithasol a dosbarthiad anghyfartal o asedau materol nid yn unig yn effeithio ar iechyd a theimladau o les unigol ond hefyd yn cydberthyn â lefelau troseddu, cyffuriau, trais, a diffyg cydlyniad sy’n effeithio ar y mwyafrif”<sup>28</sup>.

Mae *Commission Accomplished* hefyd yn argymhell, mewn perthynas â dadansoddiad o anghenion bod comisiynwyr “yn cymryd i ystyriaeth yr holl wasanaethau y mae dinasyddion yn eu defnyddio gan gynnwys y rhai na ellir eu darparu’n ffurfiol neu eu comisiynu gan y sector cyhoeddus”

**Mae Bwrdd Iechyd Prifysgol Betsi Cadwaladr wedi cydnabod yr angen am ddull seiliedig ar asedau i ddarparu gwasanaethau iechyd, gan esbonio y dylai gwasanaethau cyhoeddus:**

- Ddechrau gyda’r cryfderau ac asedau sydd gan oedolion unigol
- Gweithio gydag unigolion mewn partneriaeth a dwyochredd
- Asesu’r potensial ar gyfer darparu gwasanaethau, polisiâu neu ymyriadau i ymestyn lles
- Cynnal yr enillion diweddar mewn amodau cymdogaeth o adfywio a gweithgareddau adnewyddu cymdogaeth<sup>29</sup>

Mae Jane Foot, yn ei phapur o’r enw “*What makes us healthy? The asset approach in practice: evidence, action, evaluation*” yn dadlau bod y dulliau sy’n seiliedig ar asedau yn gofyn am berthynas wahanol rhwng comisiynwyr a defnyddwyr gwasanaeth / eu cymunedau / TSOs, eu bod yn mynd ymhell y tu hwnt i gefnogi iechyd da.



Mae Jane Foot yn cadarnhau pwysigrwydd yr asedau hyn: “Mae’r dystiolaeth ymchwil ar gyfer yr effaith gadarnhaol o asedau cymunedol ac unigol megis gwytnwch, hunan benderfyniad, dwyochredd, rhwydweithiau cymdeithasol a chefnogaeth gymdeithasol ar iechyd a lles yn adnabyddus ac o leiaf yn debyg i benderfynyddion cymdeithasol o iechyd sy’n fwy cyfarwydd fel tai, incwm a’r amgylchedd... y gallu a chymhelliant i ddewis ymddygiad iach yn cael ei ddylanwadu’n gryf gan les meddwl yn ogystal â chan ffactorau cymdeithasol-economaidd”<sup>30</sup>.

**Mae’r diagram canlynol yn dangos asedau allweddol sy’n cefnogi ansawdd bywyd.**

Mae Comisiynwyr yn anwybyddu asedau ar eu menter eu hun. Bydd ymwybyddiaeth o asedau yn arwain nid yn unig at lai o ddyblygu mewn gwasanaethau a gwasanaethau mwy priodol sy'n canolbwyntio ar y dinesydd, ond bydd hefyd yn lleihau'r tebygolrwydd o gomisiynu gwasanaethau mewn gwirionedd yn dileu, neu leihau effeithiolrwydd, asedau cyfredol, a fyddai wedyn yn cynyddu'r posibilrwydd o angen a dibyniaeth yn hytrach na'u lleihau.

Mae'r her i gomisiynwyr yn yr hyn, i lawer, fydd yn agwedd newydd, yw ennill a chynnal darlun llawn o asedau ar gyfer y boblogaeth y mae gwasanaethau'n cael eu comisiynu ar eu cyfer, a chreu a chefnogi'r strwythurau (gan gynnwys defnyddwyr gwasanaeth, aelodau o'r gymuned, TSOs, arbenigwyr yn y maes) a all helpu i lywio sut y gall gwasanaethau cyhoeddus newydd wneud y gorau ac ychwanegu at y manteision a gynigir gan yr asedau hyn.

## Gwneud Cyd-gynhyrchu yn Realiti

Fodd bynnag, ni fydd trosi i gyd-gynhyrchu comisiynu o reidrwydd yn gyflym nac yn hawdd. Mae angen newid diwylliant ym mhob rhan o'r cylch comisiynu. Mae Bywydau Bodlon Cymunedau Cefnogol yn nodi bod 'y math o bartneriaeth sy'n ymwneud â chomisiynu cyd-gynhyrchiol yn newydd i lawer o awdurdodau lleol a bydd angen eu datblygu'n barhaus a gofalus i fod yn llwyddiannus'<sup>31</sup>.

Mae Nef hefyd yn nodi bod "Cyd-gynhyrchu o fewn comisiynu yn gofyn am ailasesiad o gyfran o rym, risg, a pherchnogaeth o fewn y berthynas rhwng comisiynwyr, darparwyr a'r bobl sy'n defnyddio'r gwasanaeth". Mae hyn oherwydd bod "cyd-gynhyrchu yn herio rhagdybiaethau defnyddwyr fel y defnyddwyr goddefol yn hytrach na chynhyrchwyr gweithredol o ofal, yn cefnogi perthynas gwasanaeth ar y cyd yn hytrach nag un-i-un yn bennaf ac mae'n cydnabod bod y ddarpariaeth cymorth yn broses ailadroddol a negodi, nid cadwyn gyflenwi syml"<sup>32</sup>.

Mae'r strategaeth hon yn ystyried ffyrdd y gall cyd-gynhyrchu gael ei ymgorffori wrth gomisiynu a darparu gwasanaeth. **Gwasanaethau o ansawdd, gwerth am arian, cynaliadwy**

Mae Gwasanaethau Plant a Phobl Ifanc Cyngor Wrecsam yn ceisio comisiynu rhaglenni a gwasanaethau sydd o ansawdd uchel, gwerth da am arian, sy'n canolbwyntio ar ganlyniadau a dinasyddion a chyd-gynhyrchu.

## Ansawdd

Mae Gwasanaethau Plant a Phobl Ifanc Wrecsam yn cael eu cefnogi wrth sicrhau gwasanaethau o ansawdd drwy ddefnyddio'r contract safonol a ddefnyddir gan Gyngor Wrecsam a'r fframwaith caffael cynghorau sydd, er enghraifft, yn sicrhau bod sefydliadau yn cyflogi staff sydd wedi eu hyfforddi, staff cymwys sy'n ddiogel i weithio gyda phlant, pobl ifanc a theuluoedd, a bod sefydliadau darparu yn ddibynadwy a bod ganddynt enw da.

Dylai ansawdd y gwasanaethau a'r canlyniadau a ragwelir sy'n ofynnol gan gomisiynwyr fod yn glir o'r fanyleb gwasanaeth. Dylai sicrhau gwasanaeth cyfannol sy'n hyrwyddo lles ac sy'n atal angen cynyddol. Dylai gwasanaeth gael canlyniadau clir a dylai hyrwyddo annibyniaeth a grymuso.

## **Er enghraifft, efallai y byddai diffiniad o ansawdd, yn ogystal â chwmpasu'r angen i wasanaethau fod yn:**

- Canolbwyntio ar ganlyniadau
- Canolbwyntio ar y dinesydd
- Cyd-gynhyrchu ac ar sail ased

## **Gallai hefyd gynnwys yr angen i fod yn:**

- seiliedig ar dystiolaeth
- cael ei redeg gan staff cymwysedig, profiadol
- fe'i cyflwynir drwy gyfrwng y Gymraeg os bydd angen
- asesu risg yn briodol
- cynaliadwy
- gweithio mewn partneriaeth gyda darparwyr a chymunedau lleol eraill

## **Mae BIPBC yn awgrymu'r canlynol, fel safonau gofynnol o ran ansawdd, yn gofyn 'Beth gall gwasanaethau ei wneud?'**

- 'Yn gyntaf gwneud dim niwed': dim yn tanseilio gwydnwch pobl
- Cefnogi 'ymagweddau person cyfan' sy'n mynd i'r afael ag anghenion iechyd ac anghenion eraill yng nghyd-destun bywydau
- Gweithio gydag unigolion mewn partneriaeth a dwyochredd
- Annog a galluogi hunan gymorth
- Cynyddu mynediad i rwydweithiau cymdeithasol drwy ymyriadau grymuso cymunedau
- Darparu cefnogaeth i sicrhau bod pobl yn cael yr adnoddau ariannol ac eraill i gymryd rhan yn y gymdeithas<sup>33</sup>

## **Canolbwyntio ar Ganlyniadau**

Dylai rhaglenni a gwasanaethau ganolbwyntio ar ganlyniadau. Mae Safon 3 Bywydau Bodlon, Cymunedau Cefnogol yn datgan ei fod yn disgwyl bod "cynlluniau comisiynu wedi pennu'r canlyniadau i'w cyflawni ar gyfer defnyddwyr y gwasanaeth yn glir, a pha wasanaethau fydd yn cyflawni canlyniadau'r hynny orau dros amser"<sup>34</sup>.

Mae'r Swyddfa Archwilio Genedlaethol yn argymhell bod rhaglenni'n "gwir ganolbwyntio ar ganlyniadau, yr effaith ar ddefnyddwyr gwasanaethau a chymunedau maent yn ceisio ei gyflawni, ac nid dim ond ar allbynnau, proses neu fewnbynnau. Ni fydd pob canlyniad yn amlwg, yn uniongyrchol neu'n cael eu gwerthfawrogi yn hawdd. Efallai y bydd angen i chi a/ neu ddarparwyr ddefnyddio gwerthusiadau a thechnegau megis Enillion Cymdeithasol ar Fuddsoddiad (SROI) i sefydlu effaith llawn rhaglen a'i gwerth"<sup>35</sup>.

Mae Commission Accomplished yn annog y trydydd sector hefyd i “Ddeall sut y bydd eich gwasanaethau yn helpu i sicrhau canlyniadau comisiynwyr ” a “darparu tystiolaeth i ddangos y gwerth ychwanegol yr ydych yn ei roi i ddarparu gwasanaethau drwy, er enghraifft, gwblhau Holiadur Ffeithiau Gwerth Ychwanegol neu ymgymryd ag Enillion Cymdeithasol ar Ddadansoddi Buddsoddiad”<sup>36</sup>.

Mae Nef yn siarad am ganlyniadau mewn perthynas â'r ‘swyddogaeth cipolwg’; barn defnyddwyr gwasanaeth o'r math o fywyd y maent eisiau, beth yw eu hanghenion, sut y gall gwasanaethau eu cefnogi orau a sut y gallai rhanddeiliaid weithio gyda'i gilydd orau. Mae “fframwaith canlyniadau yn elfen allweddol o'r swyddogaeth mewnwelediad.

#### **Datblygwyd o'r mapio asedau ac asesu anghenion dylai fod yn gyfuniad o:**

- feini prawf llwyddiant statudol a lleol,
- canlyniadau penodol i wasanaeth a'r gymuned ehangach (cymdeithasol, economaidd ac amgylcheddol).

#### **Mae'r fframwaith canlyniadau yn:**

- disgrifio'r newid dymunol y mae pobl am ei weld o ganlyniad i'r gwasanaeth;
- dylai gynnwys canlyniadau penodol i wasanaeth a'r gymuned ehangach i sicrhau integreiddiad gyda gwasanaethau eraill;
- dylai cynnydd gael ei gasglu a'i adolygu yn erbyn y canlyniadau a ddisgrifir yn y fframwaith.

#### **Dylai canlyniadau disgwylidig, fel ansawdd, fod yn glir o'r cychwyn cyntaf. Er enghraifft, mae Iechyd Cyhoeddus a BIPBC yn nodi yn eu Hadroddiad Blynyddol eu bod yn disgwyl i'w gwasanaethau gofal iechyd:**

- Gefnogi sgiliau hunan-ffeithiolrwydd a llythrennedd iechyd
- Darparu mynediad hawdd i wybodaeth a 'rhagnodi cymdeithasol'
- Annog a galluogi hunan gymorth
- Cynyddu mynediad i rwydweithiau cymdeithasol drwy ymyriadau grymuso cymunedau

Dylai dull tebyg gael ei fabwysiadu wrth nodi gofal cymdeithasol a lles gwasanaethau.

## **Canolbwyntio ar y Dinesydd**

Mae datblygiadau diweddar yng nghyfeiriad y gwasanaethau gofal cymdeithasol a lles yng Nghymru wedi hyrwyddo fwyfwy'r syniad o wasanaethau cyfeirio'r dinesydd fel un sy'n sicrhau bod gwasanaethau yn gymesur, yn hygyrch, yn seiliedig ar asedau ac yn diwallu'r angen. Fel mae Bywydau Bodlon, Cymunedau Cefnogol wedi egluro yn 2011 “canllawiau ac ymrwymadau yn amlinellu cyfeiriad newydd ar gyfer gofal cymdeithasol yng Nghymru, a phwyslais cryf a pharhaus ar ddarparu ‘gwasanaethau sy'n canolbwyntio ar y dinesydd’.

## Mae'r blaenoriaethau allweddol yn cynnwys:

- Adnewyddu yn hytrach na chwtdgi: canolbwyntio ar ddarparu gwasanaethau cymdeithasol cynaliadwy ac yn parhau i arloesi.
- Sicrhau bod adnoddau'n cael eu defnyddio'n effeithlon i wneud gwell defnydd o'r adnoddau.
- Gwasanaethau sy'n canolbwyntio'n well ar ddiwallu anghenion unigolion, a achoswyd gan ddefnyddwyr gwasanaeth ac mae gan ofalwyr lais llawer cryfach a mwy o reolaeth.
- Darpariaeth mwy effeithlon ac effeithiol drwy gydweithio ac integreiddio.
- Cynllunio a darparu gwasanaethau wedi'u trefnu ar sail ranbarthol lle bynnag y bo'n ymarferol<sup>37</sup>.

Mae Safon 6 yn disgwyl bod "gwasanaethau a ddarperir yn uniongyrchol a gofal cymdeithasol ar gontract yn canolbwyntio ar y dinesydd ac yn bodloni holl ymrwymiaidau ansawdd gwasanaeth a hawliau dynol yr awdurdod lleol"<sup>38</sup>.

Mae *Commission Accomplished* yn hyrwyddo "dylunio a darparu gwasanaethau cyhoeddus sy'n canolbwyntio ar y dinesydd, yn seiliedig ar anghenion ac arweinir gan ganlyniadau".

Bydd sefydlu dull cyd-gynhyrchu i gyflenwi gwasanaethau yn cefnogi datblygiad mwy o wasanaethau sy'n canolbwyntio ar y dinesydd.

## Cyd-gynhyrchu ac ar sail Ased

Mae cyflwyniad cynhwysfawr i gyd-gynhyrchu wedi'i ddarparu yn yr adran uchod. Mae'r strategaeth hon yn ceisio nid yn unig ymgorffori cyd-gynhyrchu yn y swyddogaeth gomisiynu, ond hefyd i hyrwyddo comisiynu gwasanaethau cyd-gynhyrchu.

Mae *Cyd-gynhyrchu Comisiynu (nef)* yn egluro sut y gall cyd-gynhyrchu (o ran comisiynu neu wrth ddarparu gwasanaeth) arwain at well lles ar gyfer y rhai sy'n cymryd rhan:

### **"5 peth mae pob un ohonom ei angen i gynnal neu i ddatblygu ein lles - sut mae'r rhain yn cysylltu i gyd-gynhyrchu:**

- Cyswllt: cyd-gynhyrchu yn benodol yn ceisio datblygu rhwydweithiau newydd neu gynnal rhai presennol gan gysylltu pobl, drwy brofiad cyffredin, diddordebau a rennir neu agosrwydd daearyddol.
- Bod yn weithgar: Cyd-gynhyrchu yn dod yn real pan fydd pobl yn gwneud pethau (gyda'i gilydd), sy'n ei gwneud yn ofynnol iddynt fynd allan yn aml.
- Cymryd sylw: Trwy adeiladu ar alluoedd presennol pobl a thrin pobl fel asedau mae cyd-gynhyrchu yn galluogi pobl i fyfyrto ar eu profiadau a'u rhoi ar waith.
- Dal i ddysgu: drwy adeiladu ar alluoedd pobl ac annog pobl i gymryd mwy o reolaeth y maent yn gallu dal ati i ddysgu a herio eu hunain.
- Rhoi: Trin pobl fel asedau ac ymgorffori cyfrifoldeb a rennir a chydymddibyniaeth yn arwain at ddatblygu cyfleoedd ymarferol yn aml i bobl roi - eu hamser, eu sgiliau, arbenigedd"<sup>39</sup>.

Ym maes gofal iechyd, cydnabyddir y gall atebion gwahanol a gwell fod ar gael drwy weithio mwy ar y cyd gyda chleifion. “Weithiau mae gwahaniaethau rhwng yr hyn mae pobl a’u gweithwyr iechyd eisiau. Pan fydd pobl yn cael digon o wybodaeth, maent yn tueddu i ddewis gwahanol driniaethau, ac yn aml yn dewis opsiynau llai ymwithiol. I weithio gyda phobl mewn ffordd gyd-gynhyrchiol, mae angen i weithwyr iechyd ddatblygu sgiliau i ddeall ‘diagnosis tawel’ o ddewisiadau’r claf yn ogystal â’r diagnosis clinigol. Ar gyfer darparwyr gwasanaeth, mae hyn yn golygu trawsnewid: symud o ymgynghori i wir gyfranogiad a pherthynas newydd.<sup>40</sup> ‘Gall yr un peth fod yn wir ar gyfer gwasanaethau gofal cymdeithasol a lles.

Mae dwyochredd yn ganolbwynt i gyd-gynhyrchu ac fel mae Jane Foot yn nodi yn What makes us healthy mae “dwyochredd, rhwydweithiau cefnogol a dangosyddion eraill o gyfalaf cymdeithasol yn hyrwyddo ac amddiffyn unigolion a chymunedau rhag amodau sy’n lleihau eu lles”<sup>41</sup>.

Fel gyda chomisiynu, mae symud i fabwysiadu dull mwy gyd-gynhyrchiol angen rhai newidiadau mewn diwylliant ac arfer a datblygu gwahanol fathau o berthynas.

Mae “Cyd-gynhyrchu yn herio’r berthynas arferol rhwng gweithwyr proffesiynol a defnyddwyr gwasanaeth. Mae’n ei gwneud yn ofynnol i’r olaf gael eu hystyried yn arbenigwyr yn eu hamgylchiadau eu hunain, ac felly yn gallu gwneud penderfyniadau a chael rheolaeth fel dinasyddion cyfrifol. Ar yr un pryd, mae cyd-gynhyrchu hefyd yn awgrymu newid yn rôl y gweithwyr proffesiynol o ddatrys problemau i hwyluswyr sy’n dod o hyd i atebion drwy weithio gyda’u cleientiaid”<sup>42</sup>

Mae Nef yn egluro bod ‘creu’r amodau strwythurol er mwyn i gyd-gynhyrchu ffynnu... yn golygu newid ffurf y ddarpariaeth trwy roi arwyddion mai cyd-gynhyrchu yw’r dull a ddymunir i’r farchnad darparwr, gan osod y dull fel ffordd ddisgwyliedig o weithio, ac amlinellu safonau ansawdd clir y gall darparwyr a chomisiynwyr eu defnyddio i farnu dyfnder o gyd-gynhyrchu”.<sup>43</sup>

Mae Nef yn awgrymu nifer o ffyrdd y gallai’r swyddogaeth ‘datblygu’r farchnad’ hyrwyddo cyd-gynhyrchu, gan gynnwys adeiladu gallu, cytundebau fframwaith, contractio cynghrair, cefnogi datblygu strwythurau cyfreithiol newydd ac arloesol (cyd-fentrau, consortia) a datblygu dogfennau caffael priodol (manylebau gwasanaeth, PQQs)<sup>44</sup>

## Gwerth am Arian

Mae Gwasanaethau Plant a Phobl Ifanc Cyngor Wrecsam yn ceisio comisiynu gwasanaethau sy’n rhoi gwerth am arian. Nid yw hyn o reidrwydd yn golygu’r gwasanaeth rhataf sydd ar gael. Mae Safon 9 yn cadarnhau hyn; Mae “gwasanaethau gofal cymdeithasol a ddarperir yn uniongyrchol ac ar gontract yn cynnig gwerth am arian ac yn addas at y diben”<sup>45</sup> fel y mae Cyngor Wrecsam, sy’n cadarnhau ein bod yn “ymrwymo i sicrhau gwerth am arian ar draws yr holl wasanaethau drwy ddiwallu anghenion pobl leol mewn ffordd cost-effeithiol ac effeithlon”<sup>46</sup>.



## **Mae'r Swyddfa Archwilio Genedlaethol yn diffinio Gwerth am Arian fel:**

- “Economi: lleihau'r gost o adnoddau a ddefnyddir neu sy'n ofynnol (mewnbynau) - gwario llai;
- Effeithlonrwydd: y berthynas rhwng yr allbwn o nwyddau neu wasanaethau a'r adnoddau i'w cynhyrchu – gwario'n dda; ac
- Effeithiolrwydd: y berthynas rhwng y canlyniadau a fwriadwyd ac union ganlyniadau gwariant cyhoeddus (canlyniadau) – gwario'n ddoeth”

Mae Swyddfa Archwilio Genedlaethol yn cynghori, er mwyn cyflawni hyn, y dylai comisiynwyr “gymryd golwg tymor hir, lle bo'r modd .... ceisio cyfuniad gorau posibl o gostau oes gyfan (y gost, o'r dechrau i'r diwedd, o gyflwyniad y gyfrol cytunedig o'r gwasanaeth yr ydych yn ei gwneud yn ofynnol i ansawdd a'r amserlen y cytunwyd arnynt) ... a rheoli costau (chi a'ch darparwr ... bach , gall costau diangen neu ormodol dyfu'n gyflym ... mae'n haws rheoli cost cyn iddo ddod i'r amlwg nag ar ôl iddo digwydd).

Dylai gwerth disgwylidig am arian hefyd gael ei egluro yn y fanyleb gwasanaeth

## **Crynodeb**

Pa fath o gomisiynu fydd yn cael ei gynnal gan Wasanaethau Plant a Phobl Ifanc Cyngor Wreccsam yn y dyfodol? Mae Adran Un wedi amlinellu ar ba sail y bydd yr egwyddorion arweiniol ar gyfer y comisiynu hyn dros y 3 blynedd nesaf yn cael ei sefydlu.

### **iv. Effeithlonrwydd ac Effeithiolrwydd yn y broses gomisiynu**

- Cynlluniau comisiynu sy'n cyd-fynd yn strategol â chynlluniau a strategaethau lleol
- Datblygwyd gan staff sydd wedi'u hyfforddi, yn gymwys, yn brofiadol, yn wybodus ac wedi'u cefnogi'n dda
- Mwy strategol - rhanbarthol, is-ranbarthol, ar y cyd neu rhyngadrannol lle mae cyd-drefnu yn cael ei hwyluso
- Yn atebol, yn seiliedig ar dystiolaeth a mesuradwy o ran canlyniadau comisiynu
- Fe'i cyflwynir ar y cyd â datblygu'r farchnad yn effeithiol, gan ddefnyddio datganiadau sefyllfa'r farchnad

### **v. Cyd-gynhyrchu yn y dull o gomisiynu a darparu gwasanaethau**

- Yn cynnwys yr holl randdeiliaid allweddol fel partneriaid cyfartal ym mhob rhan o'r broses
- Yn seiliedig ar asedau
- Hysbysir gan sylfaen eang o wybodaeth ar angen, asedau, barn rhanddeiliaid, mewnwelediad darparwr ac ati
- Canolbwyntio ar ganlyniadau
- Gydag ymagwedd gyfannol at les

## **vi. Comisiynu gwasanaethau o ansawdd, gwerth am arian**

- Safonau diffiniedig o ansawdd
- Canolbwyntio ar ganlyniadau
- Canolbwyntio ar y dinesydd
- Cyd-gynhyrchu ac ar sail ased
- Gwerth am arian

Bydd yr adrannau canlynol nawr yn ystyried y sefyllfa yn Wrecsam a sut i gymhwyso'r egwyddorion hyn i gomisiynu yn y Gwasanaethau Plant a Phobl Ifanc yn y dyfodol.

## Adran Tri: Cyflwyniad i Wrecsam

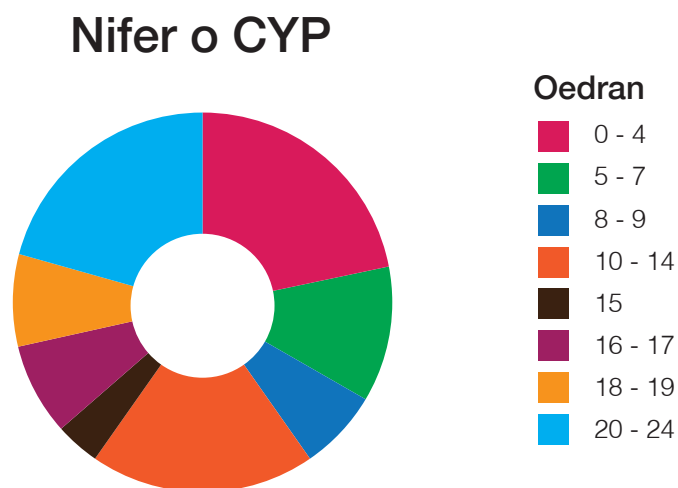
Mae Wrecsam wedi'i leoli'n fewndirol i gornel gogledd ddwyrain o Gymru. Mae ar y ffin gyda Sir y Fflint i'r gogledd-orllewin, Powys i'r de, a siroedd Swydd Amwythig a Sir Gaer i'r de a'r dwyrain yn Lloegr. Wrecsam yw'r brif dref yn yr awdurdod, gyda thua hanner y boblogaeth yn byw naill ai yn nhref Wrecsam neu ei chytref o bentrefi trefol o'i chwmpas<sup>47</sup>.

### Poblogaeth

Mae'r boblogaeth breswyl barhaol yn Wrecsam tua 134,844. Mae yna bron raniad cyfartal rhwng dynion (49.7%) a menywod (50.3%). Mae 25,818 o blant a phobl ifanc yn Wrecsam rhwng 0-15 oed, gan wneud 19% o gyfanswm y boblogaeth. Mae'r wardiau gyda'r gyfran uchaf o blant a phobl ifanc 0-15 oed yn Queensway, Plas Madoc a Wynnstay.

(Ffynhonnell: Cyfrifiad 2011)

**Yn 2011, roedd proffil oedran plant a phobl ifanc Wrecsam fel a ganlyn:**



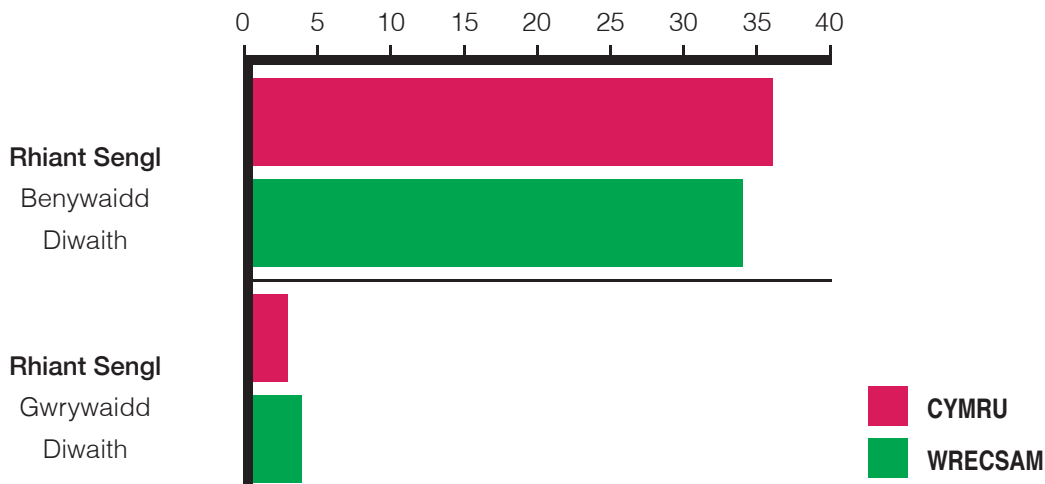
(Ffynhonnell: Cyfrifiad 2011)

Erbyn 2026, rhagwelir y bydd poblogaeth Wrecsam yn cynyddu 18% - yr 2il gynnydd uchaf a ragwelir yng Nghymru.

## Cartrefi

Mae maint aelwydydd yn gostwng yn Wrecsam, fel mewn mannau eraill, gyda maint cyfartalog aelwydydd o 2.54 person ym 1991 yn gostwng i 2.26 yn 2010 a chynnydd yng nghyfanswm nifer yr aelwydydd o 21% o 48,000 ym 1991 i 58,200 yn 2010.

Mae nifer y teuluoedd rhieni sengl gyda phlant dibynnol yn 4215 – Roedd y wardiau gyda'r nifer uchaf o aelwydydd rhiant sengl yn Queensway (248) a Wynnstay (173). Roedd 2,455 o'r teuluoedd hyn yn gweithio gyda 1,706 ddim yn gweithio. Mae canran llawer uwch o aelwydydd rhiant sengl benywaidd di-waith yn Wrecsam nag aelwydydd rhiant gwrywaidd ddi-waith, fodd bynnag, dylid cadw mewn cof bod yna hefyd nifer fwy o aelwydydd rhiant sengl dan arweiniad menywod na dynion.



(Ffynhonnell: Cyfrifiad 2011)

## Iechyd

### Yn ôl Cyfrifiad 2011:

- 70% o'r trigolion yn nodi eu bod yn iach iawn neu'n iach
- Dywedodd 21% o bobl fod eu gweithgareddau o ddydd i ddydd wedi'u cyfyngu gan gyflwr iechyd parhaus, o'i gymharu â 23% ar draws Cymru
- Yng Nghyfrifiad 2011, roedd gan Wrecsam lai o bobl o dan 65 oed a oedd yn hawlio lwfans anableded difrifol na'r cyfartaledd ar draws holl awdurdodau Cymru.
- 6 Ardal Cynnyrch Ehangach Is yn Wrecsam yn y 10% mwyaf difreintiedig yng Nghymru ar gyfer iechyd
  - Gorllewin Gwersyllt 1; Hermitage 2; Plas Madoc; Queensway 1; Queensway 2; Wynnstay

## Cenedligrwydd/Iaith

- 4,197 (3.1%) o bobl sy'n byw yn Wrecsam yn dod o gefndir heb fod yn wyn, ychydig o dan gyfartaledd Cymru sef 4.3% - gyda 3.3% o'r boblogaeth yn cael eu geni mewn gwledydd eraill yn yr UE, a 2.6% arall yn cael eu geni mewn gwledydd eraill (Cyfrifiad 2011)

## Canran y boblogaeth ym mhob grŵp ethnig, 2011

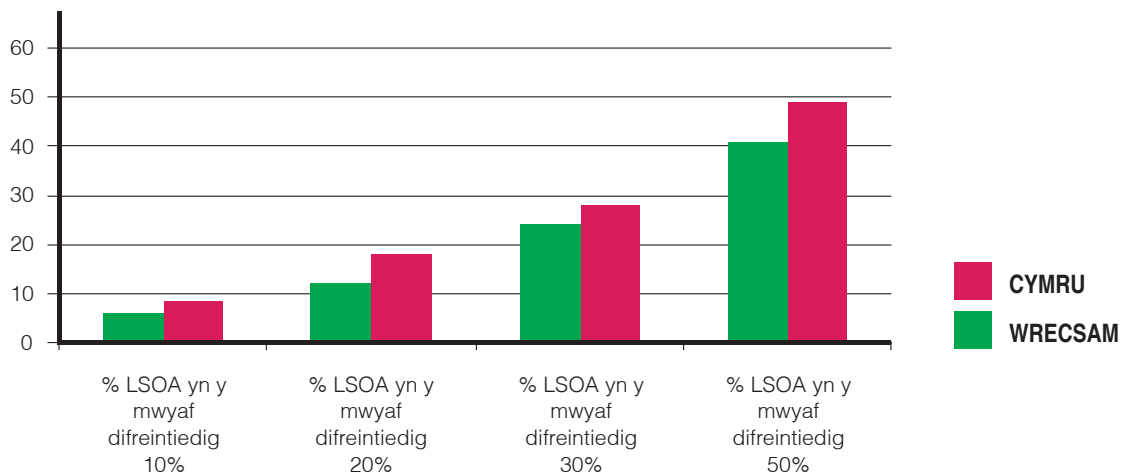
Ardal	Gwyn	Asiaidd	Cymysg	Arall	Du neu Du Prydeinig
Wrecsam	96.89	1.72	0.75	0.18	0.46
Cymru	95.59	2.29	1.03	0.50	0.60
Awdurdodau cymeradwy	97.29	1.24	0.73	0.29	0.25

Ffynhonnell: Swyddfa Ystadegau Gwladol (SYG)

- Ar ôl Saesneg, yr iaith lafar nesaf a siaredir fwyaf yn Wrecsam yw Pwyleg, gydag Phortiwgaleg yna'r Gymraeg nesaf
- Yn 2011 roedd 12% o bobl yn Wrecsam (dros 3 oed) yn siarad Cymraeg (i lawr o 19% yn 2008), gyda 9.2% yn nodi eu bod yn gallu siarad, darllen ac ysgrifennu Cymraeg; mae cynnydd yn y niferoedd o fynediadau dosbarth derbyn cyfrwng Cymraeg

## Amddifadedd

- Mae gan Wrecsam ychydig llai o LSOAs o fewn y mwyaf difreintiedig yng Nghymru, o'i gymharu â chyfartaledd Cymru:



(Ffynhonnell data: Mynegai Amddifadedd Lluosog Cymru)

## Cymharu Wreccsam â Gweddill Cymru

Wrth ystyried yr hyn mae'r dangosyddion allweddol yn ddweud wrthym am blant a phobl ifanc a'u teuluoedd yn Wreccsam, un ffordd yw cymharu Wreccsam gyda chyfartaledd Cymru. Mae'r hyn sy'n dilyn yn grynodeb o sut mae Wreccsam yn perfformio ar ddetholiad o'r dangosyddion hyn.

## Beth mae Wreccsam yn ei wneud yn dda, o'i gymharu â gweddill Cymru?

### Cyflogaeth

Mae gweithgarwch economaidd yn uwch ymhlith oedolion Wreccsam (79% o'i gymharu â 75% ar gyfer Cymru) ac mae diweithdra yn is ymhlith yr oedolion economaidd weithgar (6.5% o'i gymharu â 7.9% ar gyfer Cymru) a adlewyrchir ymhlith dynion (6.9% ar gyfer Wreccsam, 9% ar gyfer Cymru) a menywod (5.2% ar gyfer Wreccsam, 6.6% ar gyfer Cymru) (*ystadegau swyddogol y farchnad lafur, ONS NOMIS*). Yn 2011 roedd gan Wreccsam ychydig llai o bobl 16-24 oed yn ddi-waith a chanran sylweddol uwch o bobl wedi ymddeol sy'n parhau yn economaidd weithgar. Mae gan Wreccsam weithgarwch economaidd sy'n uwch na'r cyfartaledd ymhlith dynion ond yn is ymysg menywod.

(Ffynhonnell: Cyfrifiad 2011)

### Presenoldeb mewn Ysgolion

Absenoldeb is mewn ysgolion cynradd (Wreccsam 5.4% o ddisgyblion yn absennol, Cymru 6.1%) ac mewn ysgolion uwchradd (Wreccsam 7.1%, Cymru 7.8%).

(Ffynhonnell: Bwrdd Gwasanaethau Lleol)

### Cyrhaeddiad yng Nghyfnod Allweddol 2

Yn 2012/13, roedd 85.4% o blant yng Nghyfnod allweddol 2 (fel arfer yn 11) yn Wreccsam wedi cyflawni eu Dangosydd Pwnc Craidd o'i gymharu â chyfartaledd Cymru, sef 84.3%.

(Ffynhonnell: Adran Dysgu Gydol Oes)

### Imiwneiddiadau 0 - 4 oed

mae'r gyfradd yn Wreccsam, sef 88.3% yn 2012 wedi bod yn un o'r uchaf yng Nghymru (ar gyfartaledd 82.4% yn 2012). Iechyd Plant a Phobl Ifanc yng Nghymru, Arsyllfa Iechyd y Cyhoedd)

(Ffynhonnell: Iechyd Plant a Phobl Ifanc yng Nghymru, Arsyllfa Iechyd y Cyhoedd)

### Nifer sy'n derbyn brechlyn MMR a HPV

Roedd y gyfradd yn Wreccsam o blant o dan 16 oed oedd yn derbyn y ddau ddos o MMR yn 2012 yn 90.9%, o'i gymharu â chyfartaledd Cymru sef 83.1%, gyda Bwrdd Iechyd Prifysgol Betsi Cadwaladr (yng Ngogledd Cymru) yn cyflawni'n sylweddol uwch na gweddill Cymru. Roedd y gyfradd oedd yn derbyn HPV (imiwneiddiad feirws papiloma dynol) gan ferched 12-13 oed yn Wreccsam hefyd ychydig yn uwch na chyfartaledd Cymru.

(Ffynhonnell; Adroddiad Blynyddol Cyfarwyddwr Gweithredol Iechyd Cyhoeddus 2013, GIG Cymru, BIPBC)

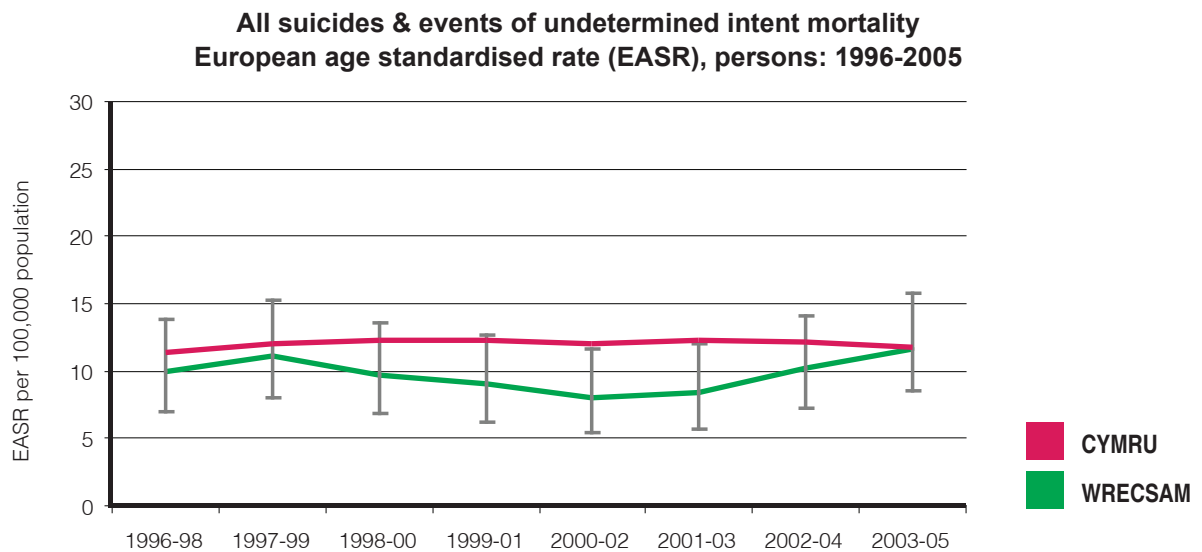
## Oedolion heb unrhyw Gymwysterau

roedd 10.5% o drigolion sy'n oedolyn oedran gweithio yn Wrecsam heb unrhyw gymwysterau o'i gymharu â 11.4% yng Nghymru. Y wardiau gyda'r ganran uchaf o drigolion heb unrhyw gymwysterau oedd Wynnstay (48%); Queensway (45%); Cartrefle (48%)

(Ffynhonnell: Cyfrifiad 2011)

## Cyfraddau Hunanladdiad

Mae Wrecsam wedi cynnal un o'r cyfraddau hunanladdiad isaf yng Nghymru ers peth amser, er bod y data cymharol sydd ar gael bellach yn eithaf hen.



Source: ONS, StatsWales (WAG)

## Beth mae Wrecsam yn ei wneud yn weddol, o'i gymharu â gweddill Cymru?

### Disgwyliad Oes

Mae disgwyliad oes yn Wrecsam yr un fath ag ar gyfer Cymru, gyda menywod yn disgwyl byw nes byddant yn 82 oed a dynion, 78 oed yn 2012.

### Gordewdra

Mae gan Wrecsam yr un cyfartaledd o bobl sy'n ordew neu dros bwysau, yn 58%

(Ffynhonnell; Adroddiad Blynyddol Cyfarwyddwr Gweithredol Iechyd Cyhoeddus 2013, GIG Cymru, BIPBC)

### Cyfraddau Ysmygu

Er gwaethaf y gostyngiad hwn yn y blynyddoedd diwethaf, mae bron i un oedolyn mewn pedwar yng Ngogledd Cymru yn parhau i ysmygu; nifer yr achosion yn amrywio o 22% yn Ynys Môn, Conwy a Sir y Fflint i 26% yn Wrecsam

(Ffynhonnell: Proffil Gogledd Cymru, 2010, GIG).

## Lles Meddyliol

mae arolwg hunan adroddiad yn 2013 gan GIG Cymru yn dangos fod pobl yn Wrecsam yn ystyried eu hunain i fod ar gyfartaledd mor iach yn feddyliol â gweddill Cymru.

## Pydredd Dannedd mewn plant 5 oed

Roedd plant 5 oed yn Wrecsam yn 2011 gyda 1.7 llenwad, pydredd neu ddannedd ar goll o'i gymharu â'r cyfartaledd o 1.6 yng Nghymru.

*(Ffynhonnell: Iechyd Plant a Phobl Ifanc yng Nghymru, 2013, Arsyllfa Iechyd Cyhoeddus Cymru)*

## Nifer o Geiswyr Gwaith

Roedd Nifer yr hawlwy Lwfans Ceisio Gwaith yn Chwefror 2014 yn Wrecsam yn 2,970, sef 3.5% o'r boblogaeth, yr un fath â chyfartaledd Cymru. Y wardiau lle mae'r nifer uchaf o hawlwy Lwfans Ceisio Gwaith yn byw yw: Plas Madoc (13.7%) Queensway (12.1%) a Wynnstay (9.3%)

*(Ystadegau Cenedlaethol y DU)*

## Beth mae Wrecsam yn ei wneud yn wael, o'i gymharu â gweddill Cymru?

### Cyflogau

Yn 2003, 2008 a 2013 roedd cyflogau yn Wrecsam yn is na chyfartaledd Cymru. Roedd incwm cyfartalog ar gyfer dynion Wrecsam sy'n gweithio'n llawn amser yn 2013 yn £489, dros £13 yn llai na chyfartaledd Cymru a bron £60 yn llai na chyfartaledd y DU. Roedd incwm cyfartalog ar gyfer merched Wrecsam sy'n gweithio'n llawn amser yn 2013 yn £403, ychydig o dan £20 yn llai na chyfartaledd Cymru a bron £57 yn llai na chyfartaledd y DU.

*(Ffynhonnell: NOMIS, ONS arolwg blynyddol o oriau ac enillion - dadansoddiad gweithle)*

## Nifer y Plant sy'n Byw Mewn Aelwydydd di-waith

Yn 2012 roedd gan Wrecsam y drydedd gyfradd uchaf o blant yn byw mewn cartrefi heb waith o blith awdurdodau lleol Cymru. Cododd y gyfradd ers 2011 a chododd ers 2004. Y wardiau gyda'r nifer uchaf o blant mewn cartrefi allan o waith oedd-Queensway, Wynnstay, Plas Madoc.

*(WIMD 2011)*

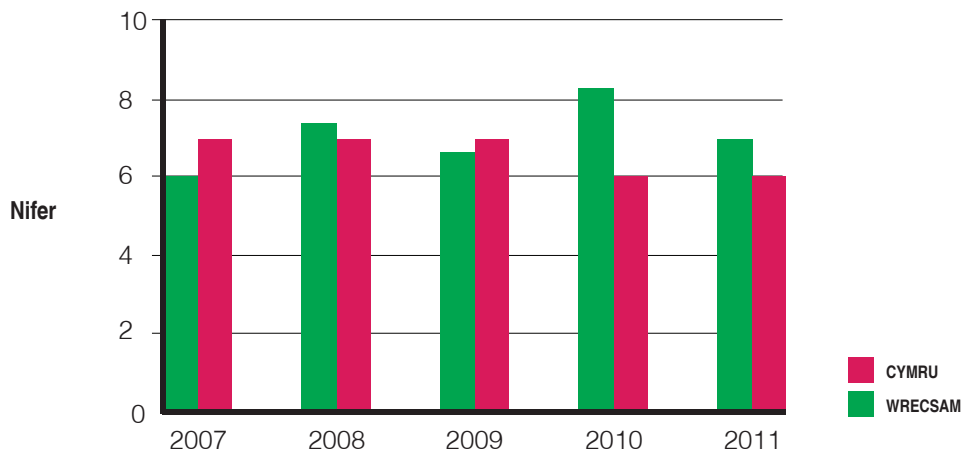
## Babanod Pwysau Geni Isel

Babanod a anwyd tymor llawn dan 2.5 cilogram – mae'r ffigwr ar gyfer Wrecsam wedi bod yn is na chyfartaledd Cymru ers rhai blynyddoedd ond mae bellach ychydig yn uwch.

*(Ffynhonnell: Mynegai Amddifadedd Lluosog Cymru)*



## Babanod Pwysau Geni Isel



## Plant Maeth sy'n Symud Lleoliadau

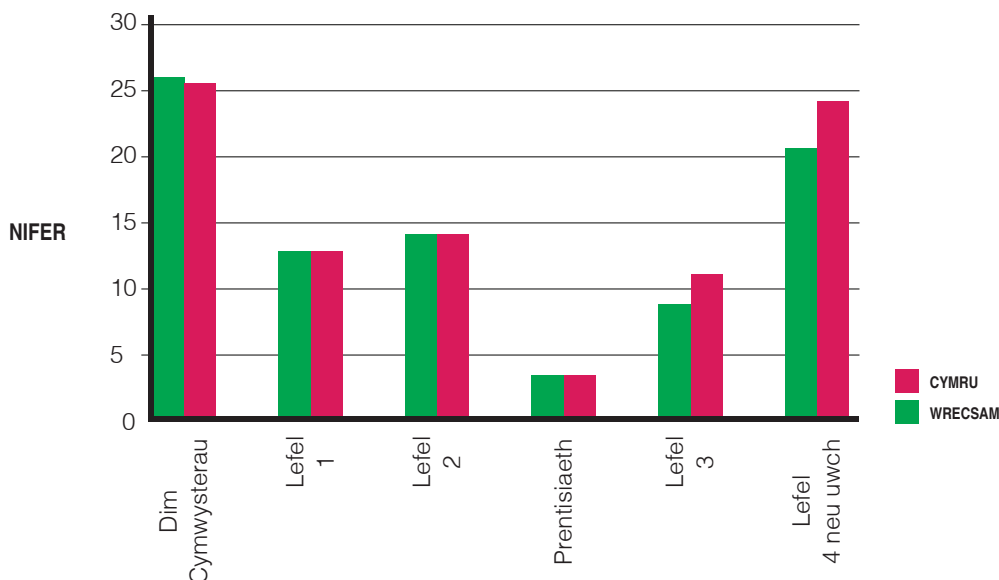
canran plant Wrecsam sy'n derbyn gofal gyda 3+ lleoliad yn ystod y flwyddyn oedd yr ail uchaf yng Nghymru yn 2012-13.

(Ffynhonnell: Stats Cymru)

## Cymwysterau Lefel Uwch

Y ganran o oedolion oed gwaith (16-64) gyda chymwysterau lefel NQF 4+ (Safon Uwch yn fras) wedi codi ers 2001 i 22.8% yn 2011, ond gyda chyfartaledd Cymru yn 24.5%, mae Wrecsam yn hanner isaf yr awdurdodau lleol.

(Ffynhonnell: cyfrifiad 2011)



## Gwaharddiadau o Ysgolion

Roedd ysgolion Wrecsam wedi gwahardd mwy o ddisgyblion na chyfartaledd Cymru. Ar gyfer gwaharddiadau o 5 diwrnod neu lai (cyfradd fesul 1,000 o ddisgyblion) roedd cyfradd Wrecsam, er yn lleihau, yn 85.9 yn 2012/3 o'i gymharu â 56.5 ar gyfer Cymru, ar gyfer gwaharddiadau o 6 diwrnod neu fwy (cyfradd fesul 1,000 o ddisgyblion), hefyd yn gostwng i 10.9 yn 2012/3, ond yn dal yn uwch na chyfartaledd Cymru sef 4.

(Ffynhonnell: Adran Dysgu Gydol Oes)

## Tai fforddiadwy a Digartrefedd

Roedd cyfradd y ddarpariaeth o dai fforddiadwy ychwanegol yn Wrecsam wedi gostwng yn sylweddol yn 2012-13, bron mor isel â'r gyfradd a welwyd yn 2008-09 ac yn gwneud cyfradd Wrecsam yr isaf o'r holl awdurdodau lleol yng Nghymru.

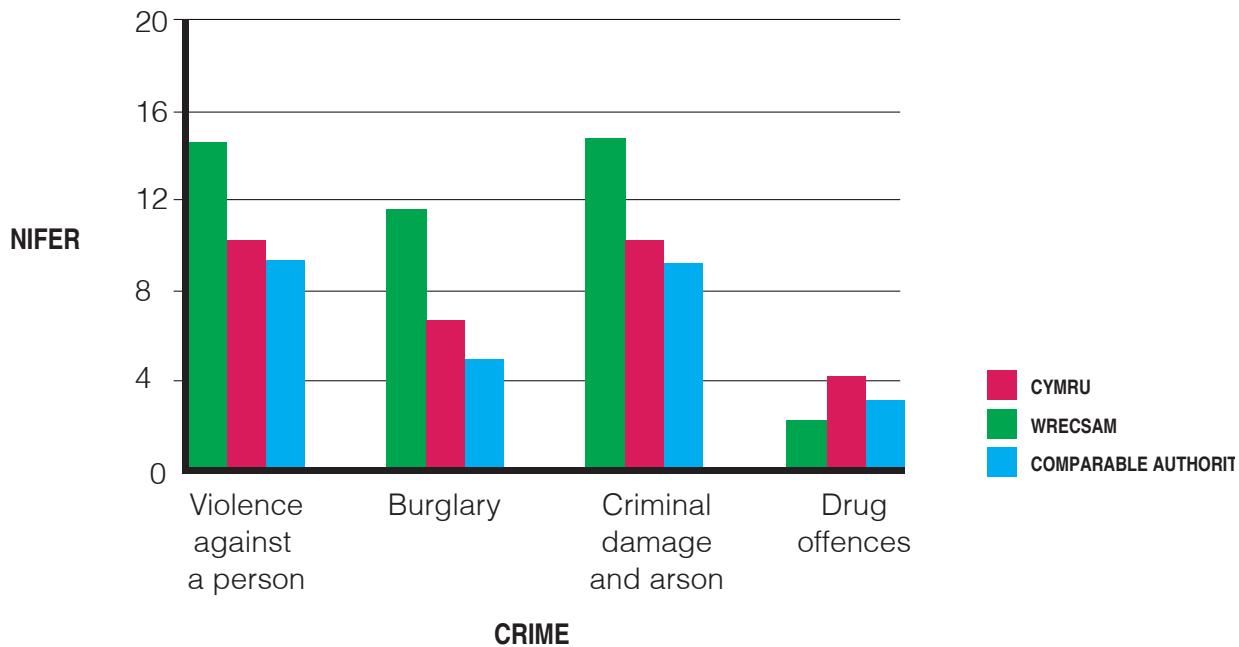
Rhwng 2001-02 a 2007-08 roedd cyfradd y derbyniadau **digartrefedd** yn Wrecsam yn parhau i fod yn is na chyfartaledd Cymru. Cododd yn sydyn yn 2011-12 cyn disgyn yn 2012-13, ond erys llawer uwch na chyfartaledd Cymru a'r chweched uchaf ymhlith yr awdurdodau lleol.

(Ffynhonnell: Ystadegau Cymru)

## Trosedd

Mae cyfradd troseddu Wrecsam y trydydd o'r uchaf, mae dros chwarter yn uwch na'r cyfartaledd ar gyfer Cymru. Mae'n llai na dwy ran o dair o'r ffigur ddeng mlynedd yn ôl.

(Ffynhonnell: Ystadegau Cymru)



Ffynhonnell: Swyddfa Gartref

## Canlyniadau Cyfnod Allweddol 4

Roedd 48% o ddisgyblion blwyddyn 11 Wrecsam oedd yn gadael wedi cyflawni TGAU lefel 2 gan gynnwys Saesneg/Cymraeg a Mathemateg 'i gymharu â chyfartaledd Cymru, sef 52%.

(Ffynhonnell: Adran Dysgu Gydol Oes)

## Casgliad

Mae Adran Dau wedi darparu trosolwg cryno o ddangosyddion allweddol ar draws ystod eang o feysydd a sut mae Wrecsam yn cymharu â gweddill Cymru yn y data mwyaf diweddar. Bydd Adran Tri nawr yn edrych yn fwy manwl ar y dangosyddion a gwybodaeth arall sy'n ymwneud â'r gwasanaethau a gomisiynir gan Wasanaethau Plant a Phobl Ifanc Cyngor Wrecsam.

## Adran Pedwar:

# Blaenoriaethau o'r Dadansoddiad Anghenion (Dull Cyfannol)

Er mwyn cefnogi'r strategaeth gomisiynu hon cynhaliwyd dadansoddiad anghenion cynhwysfawr ar draws y meysydd gwaith y mae Gwasanaethau Plant a Phobl Ifanc Cyngor Wrecsam yn comisiynu gwasanaethau. Fel gyda phob agwedd ar y strategaeth, mae'r dadansoddiad anghenion hwn wedi cael ei gynnal gan ddefnyddio proses gynhwysol gyda'r eitemau data yn cael eu trafod a'u cymeradwyo gan y grŵp cynghori aml-randdeiliaid cyn coladu. Gellir gweld y setiau data a dadansoddiad llawn yn Atodiad 2.

Yn ogystal, mae'r data a'r dadansoddiad hwn wedi cael eu rhannu gyda darparwyr gwasanaeth, rheolwyr a defnyddwyr gwasanaeth mewn dau weithdy i'w galluogi i ddarparu mwy o wybodaeth a rhoi eu barn: cyd-destun a chefnidir, syniadau ar gyfer gwella gwasanaethau, nodi bylchau, nodi asedau, sut mae pethau yn debygol o newid yn ystod y blynyddoedd nesaf, unrhyw faterion eraill. Mae crynodeb o'r pwyntiau allweddol a godwyd yn y gweithdy wedi eu cynnwys isod, gyda chyfrif llawnach yn Atodiad 3.

Drwy ystyried y dadansoddiad o anghenion ac adborth gweithdy, mae blaenoriaethau wedi'u nodi ar gyfer y flwyddyn nesaf. Rhestrir y rhain isod a dylid eu darllen ar y cyd â'r dadansoddiad data llawn yn Atodiad 2.

## Blaenoriaethau ar gyfer Gwasanaethau Plant a Phobl Ifanc (Safbwynt y Gwasanaeth)

*Sylwer – mae rhifau'n cyfeirio at rifau'r eitemau data yn Atodiad 2.*

### 1. Blaenoriaethau Diogelu a Chymorth i Deuluoedd

- 2 Cyfanswm nifer y cysylltiadau â'r adran (Atal a Gofal Cymdeithasol (AGC))
- 4 Canran yr atgyfeiriadau sy'n ailgyfeiriadau (i AGC) o fewn 12 mis o gymhariaeth
- 11 Cyfradd o ail-gofrestru (ar y gofrestr amddiffyn plant)
- 12 Nifer y Plant sy'n Derbyng Gofal fesul 10,000 o'r boblogaeth o Wrecsam
- 13 Nifer y plant a leolir mewn gofal ym mhob chwarter.
- 14 % y plant sy'n derbyn gofal sydd wedi cael tri neu fwy o leoliadau mewn blwyddyn
- 15 Nifer y lleoliadau mewn gofal y tu allan i'r sir (h.y.nid gofalwyr Cyngor Wrecsam)
- 16 Nifer y gofalwyr maeth (h.y. Gofalwyr Cyngor Wrecsam)
- 19 Nifer y plant sy'n aros i gael eu lleoli ar gyfer mabwysiadu

## 2. Addysg a Hyfforddiant

- 1 Y % o oedolion oedran gweithio gyda'u lefel uchaf o gymhwyster
- 7 % y disgyblion sy'n cyflawni Cyfnod Allweddol 4 TGAU lefel 2 gan gynnwys Saesneg/Cymraeg iaith gyntaf a Mathemateg
- 8 Mae cymhariaeth rhwng cyflawniadau disgyblion sy'n gymwys i gael prydau ysgol am ddim (PYDd) a'r disgyblion hynny nad ydynt yn gymwys yn Wrecsam ac yng Nghymru yn 2012 - Cyfnod allweddol 4
- 10 Cymhariaeth rhwng % hanner diwrnod a fethwyd yn yr ysgol rhwng disgyblion sy'n gymwys i gael prydau ysgol am ddim (PYDd) a'r disgyblion hynny nad ydynt yn gymwys yn Wrecsam ac yng Nghymru - uwchradd
- 11 Y gyfradd fesul 1,000 o ddisgyblion o waharddiadau o 5 diwrnod neu lai, o ysgolion yn Wrecsam
- 12 TY gyfradd fesul 1,000 o ddisgyblion o waharddiadau o 6 diwrnod neu fwy, o ysgolion yn Wrecsam
- 13 % y bobl ifanc sy'n gadael blwyddyn 11 sydd yn NEET
- 14 % y bobl ifanc sy'n gadael blwyddyn 12 sydd yn NEET
- 15 % y bobl ifanc sy'n gadael blwyddyn 13 sy'n NEET
- 16 % o ddisgyblion blwyddyn 11 sy'n parhau mewn addysg llawn amser ym mlwyddyn 12
- 17 % y disgyblion sy'n gadael blwyddyn 11 heb unrhyw gymwysterau ffurfiol

## 3. Blaenoriaethau Iechyd

- 1 Oedolion sydd dros eu pwysau neu'n ordew
- 2 Oedolion - iechyd meddwl (hunan adroddiad)
- 3 Oedolion – camddefnyddio sylweddau
- 4 Oedolion - ysmegu
- 5 Achosion o ganser
- 7 Disgwyliad einioes ar gyfer dynion
- 9 Hunan adrodd oedolion - cyfraddau Boddhad Bywyd, Buddiol, Hapusrwydd, Pryder
- 12 % o blant sydd wedi derbyn yr holl imiwneiddiadau erbyn iddynt fod yn bedair oed
- 13 Nifer sy'n derbyn imiwneiddiadau plentyndod, Gogledd Cymru

14	% o fabanod pwysau geni isel (dan 2500 gram)
15	% o fechgyn sydd dros bwysau neu'n ordew, 2011
16	% o ferched sydd dros bwysau neu'n ordew
17	% o blant sydd dros bwysau neu'n ordew 2011
20	% o fabanod sydd wedi eu geni cyn amser
21	% o fabanod oedd bwydo ar y fron ar ôl cael eu geni
24	Cyfradd marwolaethau babanod
25	Cyfradd damweiniau plentyndod

#### 4. Blaenoriaethau Tai a Digartrefedd

1	Nifer y cartrefi â phlant dibynnol sy'n cael eu derbyn yn gymwys, yn ddigartref yn anfwriadol ac angen blaenoriaeth
2	Nifer y cartrefi â phlant dibynnol sy'n cael eu derbyn yn gymwys, yn ddigartref yn anfwriadol ac angen blaenoriaeth
4	% o aelwydydd gorlawm gyda phlant

#### 5. Blaenoriaethau Troseddau

7	Nifer y troseddau cam-drin domestig a'r rhai nad ydynt yn droseddau
8	Nifer o droseddau rhywiol difrifol y rhoddwyd gwybod amdanynt
9	Nifer y rhai yn y system cyfiawnder troseddol am y Tro Cyntaf (10-17 oed)
10	Nifer y troseddwyr ifanc fel % o'r boblogaeth
11	% o bobl ifanc yn Wrecsam sy'n ail-droseddu

#### 6. Blaenoriaethau Anabled

Nid oes blaenoriaethau wedi'u nodi eto ar gyfer plant anabl.

#### 7. Blaenoriaethau Incwm a Chyflogaeth

1	Aelwydydd gyda phlant, a llai na 60% o'r incwm cyfartalog ar gyfer y D.U.
6	% y plant sy'n byw mewn cartrefi di-waith
13/14	% o aelwydydd dan arweiniad rhiant di-waith
18	% o bobl ifanc 18 - 24 oed sy'n hawlio Lwfans Ceisio Gwaith

# Crynodeb Negeseuon o'r Gweithdy Strategaeth Comisiynu

## Beth fydd y byd yn debyg ymhen 5 mlynedd?

Cafodd y cwestiwn hwn ei ystyried, o ran gwahanol feysydd o wasanaethau plant a phobl ifanc, er mwyn llywio'r broses o gomisiynu gwasanaethau yn y dyfodol, gan gadw mewn cof yr amgylchedd y byddai gwasanaethau newydd yn cael eu gweithredu. Roedd adborth graff yn rhoi darlun cyflawn a llawn o sut y gallai ein gwlad a'n sir newid yn ogystal â'r hyn sy'n esblygu ac yn datblygu i deuluoedd. Argymhellir bod yr ymarfer hwn yn cael ei wneud pryd bynnag mae gwasanaethau'n cael eu comisiynu.

## Asedau

Hwn oedd y tro cyntaf, i lawer, i asedau lleol gael eu hystyried ac roedd adborth, er yn ddefnyddiol, yn dangos bod angen gwneud rhywfaint o waith pellach er mwyn cael darlun llawnach. Roedd pwysigrwydd ystyried a gweithio gydag asedau lleol yn neges gyson.

## Bylchau yn y gwasanaeth ac ail-ddylunio gwasanaeth

Roedd cyfranogwyr yn darparu mewnwelediad gwerthfawr i'r ddarpariaeth gwasanaeth presennol a pha mor dda mae'n gwasanaethu ein poblogaeth. Roedd hyn yn amrywio ac yn deillio yn gyffredinol o brofiad helaeth fel darparwr gwasanaeth neu ddefnyddiwr gwasanaeth.

## Blaenoriaethau Comisiynu

Roedd adborth yn adlewyrchu'n gyson yr angen i gynnwys defnyddwyr gwasanaeth a darparwyr ym mhob cam o'r cylch comisiynu, hyd yn oed os byddai hyn yn golygu rhoi cymorth ychwanegol i hyn ddigwydd. Roedd yna hefyd alw am geisio cael gwell gwybodaeth, trwy ddulliau gwell, am wir effaith gwasanaethau a gomisiynir.

## Roedd negeseuon cyson eraill yn cynnwys

- Yr angen i gomisiynu staff i fod yn wybodus ac i fod â dealltwriaeth lawn o'r stori y tu ôl i'r data
- Cymryd ymagwedd gyd-gynhyrchu lle mae barn bob rhanddeiliad - gan gynnwys defnyddwyr gwasanaeth - â statws cyfartal
- Yr angen i ganolbwyntio'n fras ar les ac annibyniaeth defnyddwyr gwasanaeth
- Yr angen i adrannau'r cyngor gydweithio'n agosach gyda'i gilydd i gyd-drefnu gwasanaethau'n well
- Yr angen am fwy o dryloywder yn y broses gomisiynu
- Yr angen i liniaru yn fwy effeithiol effeithiau datgomisiynu<sup>48</sup> gwasanaeth neu newid gwasanaethau ar ddefnyddwyr gwasanaeth
- Yr angen i ddeall a gwneud y gorau o asedau lleol

Mae adborth llawn o bob un o gwestiynau'r gweithdy yn cael ei ddarparu yn Atodiad 3.

## Casgliad

Mae'r blaenoriaethau gwasanaeth (uchod) wedi cael eu sefydlu i weithredu fel canllaw ar gyfer comisiynu. Fodd bynnag, cydnabyddir y bydd llawer o'r data yn y setiau data wedi dyddio o fewn blwyddyn neu ddwy, felly bydd diweddariad yn cael ei gynnal yn ystod adolygiad blynyddol o'r strategaeth a bydd diweddariad dadansoddi data cynhwysfawr angen cael ei gwblhau bob tro mae gwasanaethau'n cael eu comisiynu.

Mae'n hanfodol wrth gomisiynu gwasanaethau, i fod yn gyfarwydd nid yn unig â'r data sy'n ymwneud â dangosyddion perthnasol a'r blaenoriaethau gwasanaeth, ond hefyd i glywed y stori y tu ôl i'r data, am y gorffennol a'r dyfodol, gan y rhai fydd yn cael eu heffeithio gan y gwasanaethau i gael eu comisiynu neu eu dadgomisiynu. Ni ddylai pwysigrwydd deall a chynnal asedau lleol gael ei ddiystyru.

Mae'r neges yn glir drwy gydol yr adran hon bod gweithio'n agos gyda defnyddwyr gwasanaeth, y rhai sy'n byw gyda nhw, ac sy'n eu cefnogi, darparwyr gwasanaeth ac arbenigwyr data yn hanfodol os yw comisiynwyr am ddeall y darlun llawn yn wirioneddol ac i gyd-gynhyrchu eu cynlluniau comisiynu yn effeithiol.

Bydd adran Pump yn adnabod ffyrdd y gall y blaenoriaethau hyn, y dadansoddiad o anghenion a'r egwyddorion arweiniol ar gyfer y strategaeth hon gael eu defnyddio i wella comisiynu yn y dyfodol o fewn Gwasanaethau Plant a Phobl Ifanc Chyngor Wrecsam.

Adran Pump:

# Camau Nesaf Datblygu Arferion Comisiynu

**Sut ydym yn mynd i wneud y newidiadau angenrheidiol i gomisiynu yn y dyfodol yn unol ag egwyddorion y strategaeth hon?**

Ar ôl cwblhau'r strategaeth hon, bydd cynllun gweithredu yn cael ei ddatblygu a fydd yn amlinellu'r camau fydd eu hangen er mwyn rhoi'r egwyddorion hyn ar waith. Mae gweithredu'r strategaeth hon yn dibynnu ar ddau newid sylfaenol:

1. Ymddygiad a chyfrifoldebau holl rhanddeiliaid sy'n ymwneud â chomisiynu
2. Y gefnogaeth, adnoddau a strwythurau cefnogi ar gael ar gyfer comisiynu

Dylid nodi, tra ei bod yn briodol i'r cyngor ddarparu rhywfaint o'r cymorth a restrir isod, nid yw hyn yn wir ym mhob achos.

## Ymddygiad a Chyfrifoldebau'r holl Rhanddeiliaid

Mae cyd-gynhyrchu o fewn comisiynu yn gofyn am newid mewn ymddygiad a chyfrifoldebau rhanddeiliaid o ganlyniad i ailasesiad o gyfran o rym, risg, a pherchnogaeth o fewn y berthynas rhwng comisiynwyr, darparwyr a'r bobl sy'n defnyddio'r gwasanaeth. Mae rhai o'r meysydd allweddol y bydd angen gwneud newidiadau yn cael eu nodi isod.

### Comisiynwyr<sup>49</sup>:

#### Agor y broses gomisiynu

Sicrhau bod pobl sy'n defnyddio ac yn darparu gwasanaethau a'r gymuned ehangach yn cymryd rhan weithredol yn llunio cyfeiriad strategol a'r penderfyniadau a wneir drwy gydol y broses.



- Shifft i rannu grym rhwng cyrff statudol, pobl sy'n defnyddio gwasanaethau a chymunedau.
- Symud o fod yn 'wrth risg' i 'ymwybyddiaeth risg' - trwy ddatblygu dealltwriaeth o wybodaeth fonitro
- Defnyddio manylebau gwasanaeth deinamig ond heb or-fanylu- fel y gall darparwyr weithio gyda phobl sy'n defnyddio'r gwasanaeth i ddatblygu ac ailadrodd cefnogaeth.
- Datblygu perthynas gref ac agored gyda darparwyr - datblygu hyder yn y modd y mae darparwr yn deall ac yn datblygu cyd-gynhyrchu yn eu gwaith o ddydd i ddydd, cyfarfodydd rheolaidd.
- Darparu arweinyddiaeth ddeallusol ar gyfer cyd-gynhyrchu i ffynnu darparwyr ac mae pobl angen i gomisiynwyr ddatblygu a hyrwyddo cyd-gynhyrchu o fewn eu gweithgareddau o ddydd i ddydd.
- Siarad gyda phobl sy'n defnyddio'r gwasanaeth - bydd bylchau mynych i drafod yn agored gyda phobl yn helpu comisiynwyr i adeiladu eu mewnwelediad i wasanaethau a gomisiynir.

Creu'r amodau strwythurol ar gyfer cyd-gynhyrchu i ffynnu.

Mae angen i gomisiynwyr weithio'n rhagweithiol gyda'u darparwyr ac yn eu hardaloedd lleol i ddatblygu capasiti ar gyfer cyd-gynhyrchu dros gyfnod o amser, fel rhan o'u gweithgareddau llunio'r farchnad.

#### **Dylai hyn gynnwys:**

- y defnydd o Gytundebau Fframwaith, y dylai'r meini prawf ar gyfer Holiadur Cyn-gymhwys yn cynnwys profi am barodrwydd i ddefnyddio dull cyd-gynhyrchu.
- datblygu strwythurau cyfreithiol er mwyn galluogi contractio cynghrair, mentrau ar y cyd a chonsortia
- gweithio'n agos gyda thimau caffael er mwyn sicrhau bod y dogfennau caffael yn adlewyrchu gweledigaeth ar gyfer gwasanaeth cyd-gynhyrchu, a bod y canlyniadau disgwylidig yn cael eu datgan yn glir.

#### **Darparwyr gwasanaeth:**

Mae gan ddarparwyr gwasanaethau, yn enwedig y trydydd sector, ran 'annibynnol' bwysig i'w chwarae yn y prosesau comisiynu a darparu gwasanaethau ar y cyd. Yn aml mae ganddynt mewnwelediad unigryw i fywydau defnyddwyr gwasanaethau a'u cymunedau ac i mewn i atebion arloesol i anawsterau.

Mae Canllawiau Comisiynu Trydydd Sector CBS Wrecsam yn argymhell y dylai Mudiadau Trydydd Sector gael eu cynnwys drwy gydol y prosesau (comisiynu) hyn

- fel partneriaid strategol;
- fel darparwyr a darparwyr posibl;
- fel ffynhonnell o wybodaeth arbenigol;
- ac fel eiriolwyr ar ran grwpiau defnyddwyr penodol lle bo'n briodol".

Mae'r Swyddfa Archwilio Genedlaethol hefyd yn argymhell gweithio'n agos gyda sefydliadau trydydd sector yn y cyfnod dadansoddiad o anghenion, yn gosod canlyniadau allweddol ac wrth werthuso llwyddiant y cynllun comisiynu<sup>50</sup>.

### **Mae Nef yn cynghori bod darparwyr gwasanaeth, boed o'r sectorau cyhoeddus, trydydd sector neu'r sector preifat, angen**

- dod yn fwy addasol - i fod yn gallu addasu'r gefnogaeth maent yn ei ddarparu mewn ymateb i'r sgiliau a diddordebau'r bobl maent yn eu cefnogi
- meddwl yn wahanol am adnoddau nad ydynt yn ariannol (h.y. adeiladau, gwasanaethau cyffredinol) a rhwydweithiau (eglwysi, grwpiau, cefnogaeth cymheiriaid) sydd ar gael yn lleol, ac yn mynd ati yn gweithio gyda'r adnoddau hyn i ategu a chryfhau'r cymorth maent yn ei ddarparu i ddefnyddwyr
- Cyd-gynllunio gwasanaethau gyda'r bobl sy'n eu defnyddio, o gyfnod cynnar.
- Datblygu dwyochredd drwy weithio gyda phobl i adnabod y ffyrdd maent yn awyddus i gyfrannu at y gwasanaeth, efallai drwy gefnogi neu gyfeillio defnyddwyr gwasanaethau eraill, gan helpu i gynnal gweithgareddau ac ati
- Cyd-adolygu a Chyd-asesu drwy weithio gyda chomisiynwyr, pobl sy'n defnyddio'r gwasanaethau a'r gymuned ehangach i ddeall effaith eu gwasanaeth. Bydd hyn yn gofyn newid meddwl am y gofynion monitro fel baich, a'u defnyddio fel sail i gynhyrchu mewnwelediad<sup>51</sup>.

### **Defnyddwyr gwasanaeth, ffrindiau, teulu:**

Mae'r dull newydd hwn o gomisiynu yn dod â'r angen i ddefnyddwyr gwasanaeth, eu ffrindiau, teulu a chymdogion yn aml, i sicrhau yn gyntaf eu bod yn gwneud popeth o fewn eu gallu i gefnogi eu lles eu hunain. Mae angen iddynt fod yn 'asiantau mwy gweithredol ar gyfer eu hiechyd a'u lles eu hunain, gan feddwl am sut y gallent gefnogi pobl eraill a chydabod gwerth eu profiad eu hunain yn fwy<sup>52</sup>.

Canllaw i gomisiynu sy'n seiliedig ar asedau mewn iechyd, er enghraifft, yn cynnwys adran ar 'yr hyn y gall unigolion ei wneud' (gweler isod), dull sy'n berthnasol i wasanaethau plant hefyd yn adlewyrchu'r un ymagwedd a gymerwyd gan y Bwrdd Gwasanaethau Lleol yn 'Ein Cynllun Wreccsam'.

### **Dylai pobl**

- Gymryd cyfrifoldeb am eu hiechyd eu hunain, ac iechyd eu teulu
- Cadw'n heini, bwyta'n iach, yfed alcohol yn gyfrifol a pheidio ag ysmegu
- Gweithio ar y cyd gyda gweithwyr proffesiynol iechyd a gofal cymdeithasol; cyfrannu at y penderfyniadau sy'n effeithio ar eu hiechyd
- Cynnwys y 'Pum ffordd i les' mewn bywyd bob dydd: Cysylltu, Bod yn iach, Cymryd sylw, Dal i ddysgu, Rhoi
- Perthyn i rwydwaith cymdeithasol - bod yn rhan, nid ar wahân
- Ceisio cyngor ar sut y gallant/eu teulu gael digon o adnoddau ariannol ac adnoddau eraill i gymryd rhan mewn cymdeithas
- Dod o hyd i'r gwaith gorau y gallant, cyflogedig neu'n ddi-dâl, sy'n cynnig rôl ystyrlon
- Edrych ar ôl a mwynhau'r amgylchedd o'u cwmpas, a helpu eraill i wneud hynny<sup>53</sup>

Bydd angen i ddefnyddwyr gwasanaeth, eu ffrindiau, teulu ac aelodau o'r gymuned gymryd rhan yn fwy ffurfiol ac yn fwy rhagweithiol wrth ddylunio â chynllunio a darparu cefnogaeth ychwanegol ar gyfer defnyddwyr gwasanaeth.

Gallai hyn gynnwys ymgymryd â hyfforddiant, mynychu digwyddiadau ymgynghori neu grwpiau ffocws, gan weithio gyda rhanddeiliaid eraill mewn grŵp cyfeirio, eistedd ar baneli i ddewis darparwyr neu hyd yn oed dod yn 'ymchwilwyr cymunedol'<sup>54</sup> ac ati.

Bydd angen gwybodaeth, arweiniad a chefnogaeth i gyflawni hyn.

## Cefnogaeth, Adnoddau a Strwythurau Cymorth

Bydd angen cefnogaeth ar gyfer pob grŵp o randdeiliaid i gymryd rhan yn llwyddiannus yn y dull newydd hwn o gomisiynu. Mae cynigion yn dilyn ynghylch beth gallai'r strwythurau hyn eu cynnwys.

### Ar gyfer comisiynwyr

#### Cefnogaeth

- Pecyn cymorth comisiynu (i'w gynhyrchu ar ôl cwblhau'r strategaeth hon)
- Hyfforddiant, adnoddau, gwybodaeth, arweiniad
- Digon o amser, cefnogaeth weinyddol
- Astudiaethau achos o gyd-gynhyrchu llwyddiannus o ran comisiynu a darparu gwasanaethau
- Eglurhad o sut y bydd adrannau eraill yn alinio i gefnogi dadansoddiad o anghenion a'r swyddogaeth gomisiynu

#### Strwythurau

- Y grŵp datblygu comisiynu rhyngadrannol
- Grwpiau comisiynu rhanbarthol
- Canolbwynt Comisiynu Gogledd Cymru
- Rhwydweithiau cyd-gynhyrchu

### I ddarparwyr gwasanaethau

#### Cefnogaeth

- Gwybodaeth am ofynion gwasanaeth yn y dyfodol
- Cyngor ar fframweithiau, consortia gweithio, hyfforddiant
- Grwpiau cefnogi, gweithdai
- Fframweithiau comisiynu

## Strwythurau

- Fforymau ar gyfer darparwyr sy'n cwmpasu meysydd gwaith penodol
- Grwpiau aml-randdeiliaid fel rhan o'r broses gomisiynu
- Rhwydweithiau cyd-gynhyrchu

## Ar gyfer defnyddwyr gwasanaeth, eu ffrindiau, teulu ac aelodau o'r gymuned

### Cefnogaeth (lle bo'n briodol)

- Gwybodaeth, gweithdai, hyfforddiant
- Holiaduron/arolygon

### Strwythurau (lle bo'n briodol)

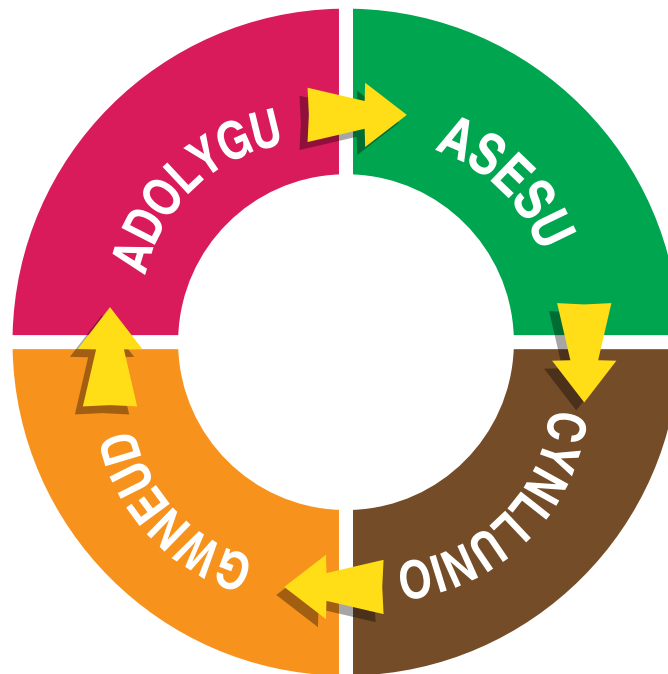
- Grwpiau ffocws
- Grwpiau cyfeirio
- Grwpiau cynllunio
- Grwpiau ymgynghori
- Banc amser Wrecsam (i ennill credydau drwy ymgysylltu mewn prosesau comisiynu)

## Casgliad

Yn olaf, ac fel crynodeb, bydd y diagram a gyflwynwyd yn Adran Un nawr yn cael ei ailystyried, gydag awgrymiadau ar sut i gymhwyso egwyddorion y strategaeth hon.

- Asesu anghenion lleol - gweithdrefn glir ynglŷn â sut y bydd gwahanol adrannau'r cyngor yn gweithio gyda'i gilydd i gyflawni hyn, gan weithio gyda'r holl grwpiau rhanddeiliaid i gyflawni darlun llawn
- Meincnodi anghenion lleol yn erbyn data cenedlaethol - a rhannu hyn gyda'r holl rhanddeiliaid fel y gall y stori y tu ôl i'r data gael ei chlywed.
- Coladu a dadansoddi safbwyntiau defnyddwyr \* - fel rhan o ymrwymiad parhaus, nid yn unig ar gyfer cwblhau Cynlluniau Comisiynu
- Bwydo i dargedau/cyfarwyddebau'r llywodraeth.
- Mapio darpariaeth gwasanaeth presennol \*\* - siarad gyda defnyddwyr gwasanaeth am ba mor dda maent yn gweithio, a datblygu darlun o asedau lleol eraill
- Asesu sut mae'r byd yn debygol o newid dros y 5 - 10 mlynedd nesaf

- Penderfynu ar flaenoriaethau a gosod gweledigaeth strategol - a gynhaliwyd gan staff hyfforddedig, sy'n gweithio ar y cyd gyda'r holl randdeiliaid
- Cynllunio gwasanaethau - sy'n cael eu cyd-gynhyrchu, gwerth da am arian ac o ansawdd uchel.
- Llunio strwythur y cyflenwad - gweithio'n agos gyda darparwyr lleol i sicrhau eu bod yn gwybod am ac yn gallu darparu'r gwasanaethau sydd eu hangen drwy ddatblygu marchnad ragweithiol, fframweithiau comisiynu, Datganiadau Sefyllfa'r Farchnad.



- Rheoli contractau - cynnal trafodaeth barhaus gyda darparwyr gwasanaethau, gweithio effeithiol rhwng adrannau er mwyn cyflawni hyn, gan sicrhau bod y rhai sy'n derbyn adroddiadau monitro yn cael eu hyfforddi ac yn brofiadol ac yn gallu eu dehongli'n briodol ac yn gywir.
- Monitro perfformiad - systemau cadarn ar gyfer herio os nodir perfformiad gwael, gan gynnwys budd-ddeiliaid allweddol mewn adolygiadau perfformiad.
- Adolygu cyflwyno - gyda holl randdeiliaid y gwasanaeth trwy wahanol gyfryngau a cheisio barn mwy o ddefnyddwyr gwasanaeth na 'chlywir yn aml' yn rhagweithiol

- Comisiynu gwasanaethau - gweithredu fel hwyluswyr a chynnwys budd-ddeiliaid
- Rheoli gweithredu - gan dynnu ar wybodaeth a phrofiad darparwyr, defnyddwyr gwasanaeth ac aelodau o'r gymuned i lunio gwasanaethau sy'n cefnogi asedau lleol ac sy'n annog grymuso ac annibyniaeth.
- Drafftio contractau a CLGau - sy'n glir ynglŷn â chanolbwyntio ar y dinesydd a dull sy'n seiliedig ar asedau, y canlyniadau i'w cyflawni a'r ansawdd a ddisgwylir.
- Sicrhau cydymffurfiaeth - cadw mewn cysylltiad rheolaidd â budd-ddeiliaid i sicrhau cydymffurfiaeth â'r contract a gwerth ychwanegol y gwasanaeth

# Troednodau, Cyfeirnodau ac Atodiadau

1 Mae rhestr lawn o'r plant, pobl ifanc a rhieni sydd wedi eu cynnwys gan y gwasanaethau

2 Mae'r defnydd o'r term 'swyddogion comisiynu' yn y strategaeth hon yn cynnwys holl swyddogion y cyngor lle mae eu gwaith yn cyfrannu'n uniongyrchol at y broses gomisiynu

3 Gweler Atodiad 5 am fanylion y broses hon.

4 Gweler Atodiad 7 ar gyfer y 13 safon comisiynu

5 Comisiynu Cyd-gynhyrchu: Adnodd a gynhyrchwyd gan nef (sefydliad economeg newydd) ar gyfer NESTA

6 Comisiynu Cyd-gynhyrchu: Adnodd a gynhyrchwyd gan nef (sefydliad economeg newydd) ar gyfer NESTA

7 Commission Accomplished: Cod Ymarfer Sector Cyhoeddus ar gyfer Comisiynu Gwasanaethau Trydydd Sector ym Merthyr Tydfil a Rhondda Cynon Taf, 2011

8 Mae'r term 'comisiynydd' yn y ddogfen hon yn cyfeirio at swyddogion a rhai sy'n gwneud y penderfyniad diwethaf wrth gomisiynu gwasanaethau gan ddefnyddio cyllid y mae Gwasanaethau Plant a Phobl Ifanc Cyngor Wrecsam yn gyfrifol amdano

9 Executive Director of Public Health, Annual Report 2013, BCUHB and Health Challenge Wales

10 Christie C (2011) Adroddiad ar ddarparu Gwasanaethau Cyhoeddus yn y Dyfodol (Pennod 4: Gwasanaethau a ddatblygir o amgylch pobl a chymunedau). <http://www.scotland.gov.uk/Publications/2011/06/27154527/6>

11 Bywydau Bodlon, Cymunedau Cefnogol: Canllawiau ac Arfer Da Fframwaith Comisiynu, Llywodraeth Cymru a GIG Cymru, 2010

12 Bywydau Bodlon, Cymunedau Cefnogol: Canllawiau ac Arfer Da Fframwaith Comisiynu, Llywodraeth Cymru a GIG Cymru, 2010

13 Gwasanaethau Cymdeithasol Cynaliadwy i Gymru: Fframwaith Gweithredu, Llywodraeth Cymru 2011

14 Prosiect Comisiynu'r Trydydd Sector a'r Sector Ffydd – Adroddiad Diweddariad, LR/02/14, Mawrth 11 2014

15 Fulfilled Lives. Supportive Communities: Commissioning Framework Guidance and Good Practice, Welsh Government and NHS Wales, 2010

16 Bil Gwasanaethau Cymdeithasol a Lles (Cymru) Llywodraeth Cymru, 2014

17 Commission Accomplished: Cod Ymarfer y Sector Cyhoeddus ar gyfer Comisiynu Gwasanaethau Trydydd Sector ym Merthyr Tydfil a Rhondda Cynon Taf, 2011

18 Gwasanaethau Cymdeithasol Cynaliadwy i Gymru: Fframwaith Gweithredu, Llywodraeth Cymru 2011

19 Y Swyddfa Archwilio Genedlaethol: Perthynas ariannol gyda sefydliadau trydydd sector (teclyn cefnogi penderfyniad ar gyfer cyrff cyhoeddus yn Lloegr)

20 Y Swyddfa Archwilio Genedlaethol: Perthynas ariannol gyda sefydliadau trydydd sector (teclyn cefnogi penderfyniad ar gyfer cyrff cyhoeddus yn Lloegr)

21 Asiantaeth Gwella Gwasanaethau Cymdeithasol; Datblygu Datganiad Sefyllfa'r Farchnad: Pecyn Comisiynu

22 Cahn E (2005) Introducing the core economy and co-production, Washington, Essential Publications

23 Boyle D, Harris M. (2009) The Challenge of Co-production. How equal partnerships between professionals and the public are crucial to improving public services. London: NESTA

24 Papur Briffio Llywodraeth Cymru, Tachwedd 2011: Cydgyhyrchu: Ffordd ymlaen ar gyfer comisiynu sy'n canolbwyntio ar y dinesydd yng Nghymru

25 Cydgyhyrchu Comisiynu: Adnodd a gynhyrchwyd gan nef (sefydliad economïau newydd) i NESTA

26 Co-producing Commissioning: A resource produced by nef (new economics foundation) for NESTA

27 Rhoi Pobl yn y Canol, WCVA 2013

28 Wilkinson & Pickett 2009, The Spirit Level: Why Equality is Better for Everyone

29 Adroddiad Blynnyddol Cyfarwyddwr Gweithredol Iechyd y Cyhoedd 2013, BCUHB a Her Iechyd Cymru

30 What makes us healthy? The asset approach in practice: evidence, action, evaluation by Jane Foot

31 Papur Briffio Llywodraeth Cymru, Tachwedd 2011: Cydgyhyrchu: Ffordd ymlaen ar gyfer comisiynu sy'n canolbwyntio ar y dinesydd yng Nghymru

32 Cydgyhyrchu Comisiynu: Adnodd a gynhyrchwyd gan nef (sefydliad economïau newydd) i NESTA

33 Adroddiad Blynnyddol Cyfarwyddwr Gweithredol Iechyd y Cyhoedd 2013, BCUHB a Her Iechyd Cymru

34 Bywydau Bodlon, Cymunedau Cefnogol: Canllawiau ac Arfer Da Fframwaith Comisiynu, Llywodraeth Cymru a GIG Cymru, 2010

35 Y Swyddfa Archwilio Genedlaethol: Perthynas ariannol gyda sefydliadau trydydd sector (teclyn cefnogi penderfyniad ar gyfer cyrff cyhoeddus yn Lloegr)

36 Commission Accomplished: Cod Ymarfer Sector Cyhoeddus ar gyfer Comisiynu Gwasanaethau Trydydd Sector ym Merthyr Tydfil a Rhondda Cynon Taf, 2011

37 Bywydau Bodlon, Cymunedau Cefnogol: Canllawiau ac Arfer Da Fframwaith Comisiynu, Llywodraeth Cymru a GIG Cymru, 2010

38 Bywydau Bodlon, Cymunedau Cefnogol: Canllawiau ac Arfer Da Fframwaith Comisiynu, Llywodraeth Cymru a GIG Cymru, 2010

39 Cydgyhyrchu Comisiynu: Adnodd a gynhyrchwyd gan nef (sefydliad economaidd newydd) i NESTA

40 Executive Director of Public Health Annual Report 2013, NHS Wales, BCUHB)

41 What makes us healthy? The asset approach in practice: evidence, action, evaluation by Jane Foot

42 The Health Foundation (2010) What is co-production? London: The Health Foundation

43 Co-producing Commissioning: A resource produced by nef (new economics foundation) for NESTA

44 Co-producing Commissioning: A resource produced by nef (new economics foundation) for NESTA

45 Bywydau Bodlon, Cymunedau Cefnogol: Canllawiau ac Arfer Da Fframwaith Comisiynu, Llywodraeth Cymru a GIG Cymru, 2010

46 Canllawiau Comisiynu'r Trydydd Sector, CBS Wrecsam

47 Trosolwg data Stats Cymru 2013

48 Gweler Atodiad 8 ar gyfer 'Decommissioning Manchester' – canllawiau arfer da

49 Canllawiau Cyd-gynhyrchu Comisiynu: Adnodd a gynhyrchwyd gan nef (sefydliad economïau newydd) ar gyfer NESTA

50 Y Swyddfa Archwilio Genedlaethol: Perthynas ariannol gyda sefydliadau trydydd sector (teclyn cefnogi penderfyniad ar gyfer cyrff cyhoeddus yn Lloegr)

51 Gweler Comisiynydd Cyd-gynhyrchu: Adnodd a gynhyrchwyd gan nef (sefydliad economïau newydd) ar gyfer NESTA

52 Gweler Comisiynydd Cyd-gynhyrchu: Adnodd a gynhyrchwyd gan nef (sefydliad economïau newydd) ar gyfer NESTA

53 Adroddiad Blynnyddol Cyfarwyddwr Gweithredol Iechyd y Cyhoedd 2013, BCU a Her Iechyd Cymru

54 See Co-producing Commissioning: A resource produced by nef (new economics foundation) for NESTA Example (p 23):

Community researchers fulfil three main roles:

- Conduct research in the community on local needs and the Health and Wellbeing Centre to ensure that it is meeting the requirements of the local community
- Promote and raise awareness of the Health and Wellbeing Centre in the local area
- Recruit people to the timebank and peer mentoring scheme to build links between the Centre and the wider community.